

# **Manifestaciones regionales del envejecimiento poblacional en la provincia de Santa Fe. Periodo 1980-2010.<sup>1</sup>**

Peretti, Gustavo y Gómez, Néstor Javier\*

## **Resumen.**

Este trabajo se centra en dos objetivos: a) dimensionar en general el proceso de cambio de los niveles de envejecimiento de la población residente en el territorio santafesino en el periodo comprendido entre 1947 y 2010, y b) revelar la evolución, entre 1980 y 2010, de las manifestaciones diferenciales específicas que adquiere el envejecimiento en las seis regiones geográficas en que puede subdividirse el territorio provincial.

Partiendo de información demográfica censal relevada por el Instituto Nacional de Estadísticas y Censos (INDEC) correspondiente al período analizado, se calculan, tanto para el total provincial como para las regiones: la tasa de envejecimiento, la tasa de dependencia, la tasa de vejez, la mediana y el promedio de edades y, posteriormente se interpretan las pirámides poblacionales regionales. El envejecimiento en Santa Fe acusa uno de los niveles más elevados de Argentina desde 1980, sin embargo regionalmente, la provincia acusa contrastes. Finalmente, se brindan elementos explicativos que permiten atribuir el envejecimiento a diferentes factores.

**Palabras claves:** Envejecimiento. Provincia de Santa Fe. Regiones.

## **1- Introducción**

Los estudios demográficos han registrado en los últimos años un fuerte crecimiento en la Argentina. En la mayoría de los casos se trata de análisis de alguna de las variables, como la mortalidad, la natalidad o las migraciones. Sin embargo son escasos los trabajos que pongan el acento en la interrelación de las diferentes variables con el comportamiento general de la población. En ese sentido, este trabajo realiza un análisis del proceso de envejecimiento y su consecuente feminización de la población de las regiones santafesinas a partir de 1980 hasta la actualidad.

Las Naciones Unidas (1956) denominan envejecimiento demográfico al proceso de cambio en la composición estructural de una población por el cual el peso relativo del grupo

---

<sup>1</sup> Trabajo presentado en el V Congreso de la Asociación Latinoamericana de Población, Montevideo, Uruguay, del 23 al 26 de octubre de 2012.

\* Universidad Nacional del Litoral, Facultad de Humanidades y Ciencias, Departamento de Geografía.  
E. Mail: [gperetti@fhuc.unl.edu.ar](mailto:gperetti@fhuc.unl.edu.ar); [jgomez@fhuc.unl.edu.ar](mailto:jgomez@fhuc.unl.edu.ar)

etario con edades que supera los 65 años presenta una proporción superior al 7% de la población total en detrimento de los otros grupos. El análisis de la distribución proporcional según grandes grupos de edades como indicador del carácter de juventud, madurez o vejez de una población presenta el inconveniente de los criterios de delimitación que deben adaptarse a las cambiantes condiciones históricas y estructurales propias de cada población. En este sentido se adopta en el presente estudio un criterio alternativo al de Naciones Unidas: se considera que una población joven es aquella en la cual el grupo que supera los 65 años no alcanza el 5% de la población total, madura si supera el 5 y hasta el 10%, y anciana si supera este último umbral (Shryock, 1976).

El envejecimiento de una población es consecuencia de dos fenómenos concomitantes, uno se relaciona con la mejora en la calidad de vida y que ha llevado a un notable aumento en la esperanza de vida de la población y el otro, la baja de la fecundidad. El envejecimiento es un proceso que se desarrolla gradualmente entre los individuos y en el colectivo demográfico. Las personas envejecen a medida que en su tránsito por las diversas etapas del ciclo de vida ganan en años; en cambio, una población envejece cada vez que las cohortes de edades mayores aumentan su ponderación dentro del conjunto.

De acuerdo al criterio de envejecimiento adoptado por las Naciones Unidas, la República Argentina reviste de una condición demográfica envejecida desde la década de 1970. Cabe aclarar que la adquisición de dicha condición, si se adquiere el criterio alternativo explicitado anteriormente (10%), se produce recién entre 2001 y 2010. Es de destacar que la provincia de Santa Fe es una de las jurisdicciones donde se presenta más acentuado dicho fenómeno.

Al mismo tiempo hacia fines del siglo XX se observa un continuo incremento de la participación en el total de la población de personas de edad extrema –más de 80 años –, lo que implica el envejecimiento, a su vez, de la población de 65 años y más. Según Nélida Redondo (2007) el aumento de la proporción de la población de edad extrema está asociado a una mayor esperanza de vida en las edades avanzadas. En las últimas décadas del siglo XX se acrecienta el alargamiento de la vida promedio de la población debido al control de las enfermedades degenerativas, principalmente el cáncer y las cardiovasculares. Además, en estos años llegan a las edades mayores personas con mejor estado de salud general que sus predecesoras.

Al tener en cuenta el nivel de envejecimiento a escala subnacional, se puede constatar que si bien se da un incremento generalizado de dicho fenómeno entre 1947 y 2010, el mismo se presenta de manera diferencial en cuanto a su magnitud. La Ciudad Autónoma de Buenos

Aires se presenta con una jurisdicción con muy elevados niveles de envejecimiento, ubicándose luego los estados provinciales pampeanos donde se destaca la provincia de Santa Fe por ser la más envejecida.

## **2- Evolución de la composición de la población según sexo y edades**

En otros trabajos observábamos que la provincia de Santa Fe fue el distrito de mayor crecimiento demográfico luego de la Capital Federal y la provincia de Buenos Aires en el período que va entre fines del siglo XIX y mediados del XX, con tasas superiores a las de la República Argentina. Este fenómeno tenía como causa la incorporación de una fuerte corriente migratoria que llegaba desde el otro lado del Atlántico. Este fenómeno impactó fuertemente sobre la historia de la población santafesina hasta bien entrado el siglo XX (Carbonetti et al, 2009).

En 1947 ya se puede apreciar que el grupo de población de 65 años y más adquiere importancia creciente dentro de la población argentina. Lo interesante de este comportamiento es un envejecimiento por la base, es decir una disminución de la fecundidad. También observamos que éste envejecimiento tiene un fuerte componente de población migrante, ya envejecida hacia el mencionado año.

Esta tendencia continúa para el año 1960 y a su vez, la población migrante aún sigue teniendo una importante actuación en el envejecimiento. El factor migrante generado contribuye al desarrollo de un envejecimiento por la cúspide, no obstante se produce un pequeño repunte de la natalidad, posiblemente como consecuencia de una llegada tardía del baby boom. Ese mismo comportamiento se observa para el censo de población de 1970, aunque en este caso se advierte nuevamente una disminución de la natalidad.

Hacia 1980, se aprecia una población con todas las características de una población que está tendiendo a envejecer rápidamente. En este caso sí, se observa un nuevo crecimiento de la natalidad, posiblemente como consecuencia de las políticas pro-natalistas implementadas hacia principios de la década de 1970. Según la estructura del censo de población de 1991, se produce nuevamente un parate de los nacimientos y continúa un fuerte envejecimiento de la población por la cúspide.

Este fenómeno se puede apreciar consolidado, a partir del análisis de las estructuras de la población de 2001 y 2010, en las que se produce una caída en los grupos etarios de la base, un ensanchamiento en los grupos más jóvenes y una estructura, en los grupos etarios más avanzados, donde se puede apreciar un envejecimiento importante. En síntesis sucede, al contrario de lo que ocurre en la mayoría de las provincias argentinas, que el componente de la

migración tuvo un rol importante en el envejecimiento de la población, no sólo porque sus integrantes pasaron a formar gran parte de la población cercana a la cúspide, sino que es posible, haya contribuido también a generar ciertos rasgos sobre el comportamiento de la natalidad.

### 3- El proceso de envejecimiento demográfico en la provincia de Santa Fe

Al focalizar la atención en la provincia de Santa Fe y específicamente, en la composición de la población según edades, se observa que la participación relativa sobre la población total del grupo etario de 65 años y más, triplica sus valores en el transcurso de la segunda mitad del siglo XX. El aumento de dicha participación se realizó a expensas, entre 1947 y 1991, de la población adulta. El descenso en las tasas de fecundidad producidas en el último período intercenso -1991/2001- incidió en que sea la población joven la que pierda representatividad. Hacia 1970 la población con 65 años y más supera el 7%, umbral a partir del cual una sociedad es definida como envejecida, aunque según el criterio alternativo dicho ingreso se pospone para el período 1980-1991 (Cuadros 1 y 2). Es destacable la diferencia existente cuando se analiza el envejecimiento diferenciado por sexo. En este sentido, las mujeres comienzan a transitar por una situación de envejecimiento entre 1970 y 1980, situación a la cual aún no ingresan los varones según los datos del último censo (Cuadros 1 y 2).

**Cuadro 1.**  
**Provincia de Santa Fe, Período 1947-2010: Tasa de envejecimiento (%).**

Año	Población total	Varones	Mujeres
1947	4.0	4.0	3.9
1960	6.1	6.2	6.1
1970	8.0	7.5	8.4
1980	9.5	8.5	10.5
1991	10.5	8.9	12.0
2001	11.6	9.5	13.5
2010	11.8	9.6	13.7

Fuente: Elaboración personal sobre la base de datos de los Censos Nacionales de Población y Vivienda de 1947, 1960, 1970, 1980, 1991, 2001 y 2010.

**Cuadro 2.**  
**Provincia de Santa Fe, Período 1947-2010: Participación relativa (%) de los grandes grupos de edades.**

Grupos de edades	1947	1960	1970	1980	1991	2001	2010
0-14	29.0	28.4	26.3	28.2	29.5	26.4	23.3
15-64	67.0	65.5	65.7	62.3	60.0	62.0	64.9
65 y más	4.0	6.1	8.0	9.5	10.5	11.6	11.8
Totales	100.0	100.0	100.0	100.0	100.0	100.0	100.0

Fuente: Elaboración personal sobre la base de datos de los Censos Nacionales de Población y Vivienda de 1947, 1960, 1970, 1980, 1991, 2001 y 2010.

Al tener en cuenta la tasa de dependencia de los adultos mayores - es decir la *dependencia* numérica que existe entre las personas de 65 y más años de edad con relación a las personas ubicadas en edades económicamente productivas (entre 15 y 64 años de edad) en una población-, se puede observar que la misma experimenta un incremento constante durante el período analizado, triplicándose en el transcurso de 50 años (1947-2010), con tendencia a estabilizarse entre 2001 y 2010. A su vez, dicha dependencia tiene un comportamiento diferencial según los sexos, siendo mayor en las mujeres (Cuadro 3).

**Cuadro 3.**  
**Provincia de Santa Fe, Período 1980-2010: Tasa de dependencia de adultos mayores (%)**

Año	Población total	Varones	Mujeres
1947	5.9	5.9	5.9
1960	9.3	9.5	9.3
1970	12.2	11.6	12.8
1980	15.2	13.6	16.9
1991	17.5	14.7	20.1
2001	18.7	15.1	22.0
2010	18.0	14.6	21.3

Fuente: Elaboración personal sobre la base de datos de los Censos Nacionales de Población y Viviendas de 1947, 1960, 1970, 1980, 1991, 2001 y 2010.

Por otra parte, la tasa de vejez –número de adultos mayores de 65 años existentes por cada 100 menores de 15 años- aumenta también entre 1947 y 2010, siendo que hacia este último año, la población contiene más de 50 ancianos por cada 100 niños y jóvenes, lo que se explicaría por el descenso porcentual de los menores de 15 y el aumento de representatividad de adultos mayores, debido a la baja en la mortalidad y en especial en la natalidad a través del tiempo (Cuadros 4 y 5).

**Cuadro 4.**  
**Provincia de Santa Fe, Período 1947-2010: Tasa de vejez (%)**

Año	Población total	Varones	Mujeres
1947	13.8	14.2	13.1
1960	21.5	21.6	21.7
1970	30.4	30.0	32.5
1980	33.7	29.3	38.3
1991	35.6	28.9	42.1
2001	43.9	34.4	53.3
2010	50.1	39.2	61.4

Fuente: Elaboración personal sobre la base de datos de los Censos Nacionales de Población y Viviendas de 1947, 1960, 1970, 1980, 1991, 2001 y 2010.

**Cuadro 5.**  
**Provincia de Santa Fe, Período 1980-2010: Tasas de natalidad cada mil habitantes, según trienios.**

1979-81	1989-91	1999-01	2008-10
23.1	20.3	18.2	16.6

Fuente: Elaboración personal sobre la base de datos proporcionados por la Dirección de Estadísticas del Ministerio de Salud de la Pcia. de Santa Fe.

El envejecimiento de la población santafesina se manifiesta no sólo en el incremento del grupo de 65 y más años, sino que dentro de este conjunto etario se produce un aumento significativo del envejecimiento extremo, es decir de aquellos que superan los 80 años. Este subgrupo experimenta a partir de 1960 una constante evolución, duplicando su participación en cincuenta años dentro de la vejez (Cuadro 6).

**Cuadro 6.**  
**Provincia de Santa Fe, período 1947-2010: Participación relativa de la población de 80 años y más dentro del grupo de ancianos (%).**

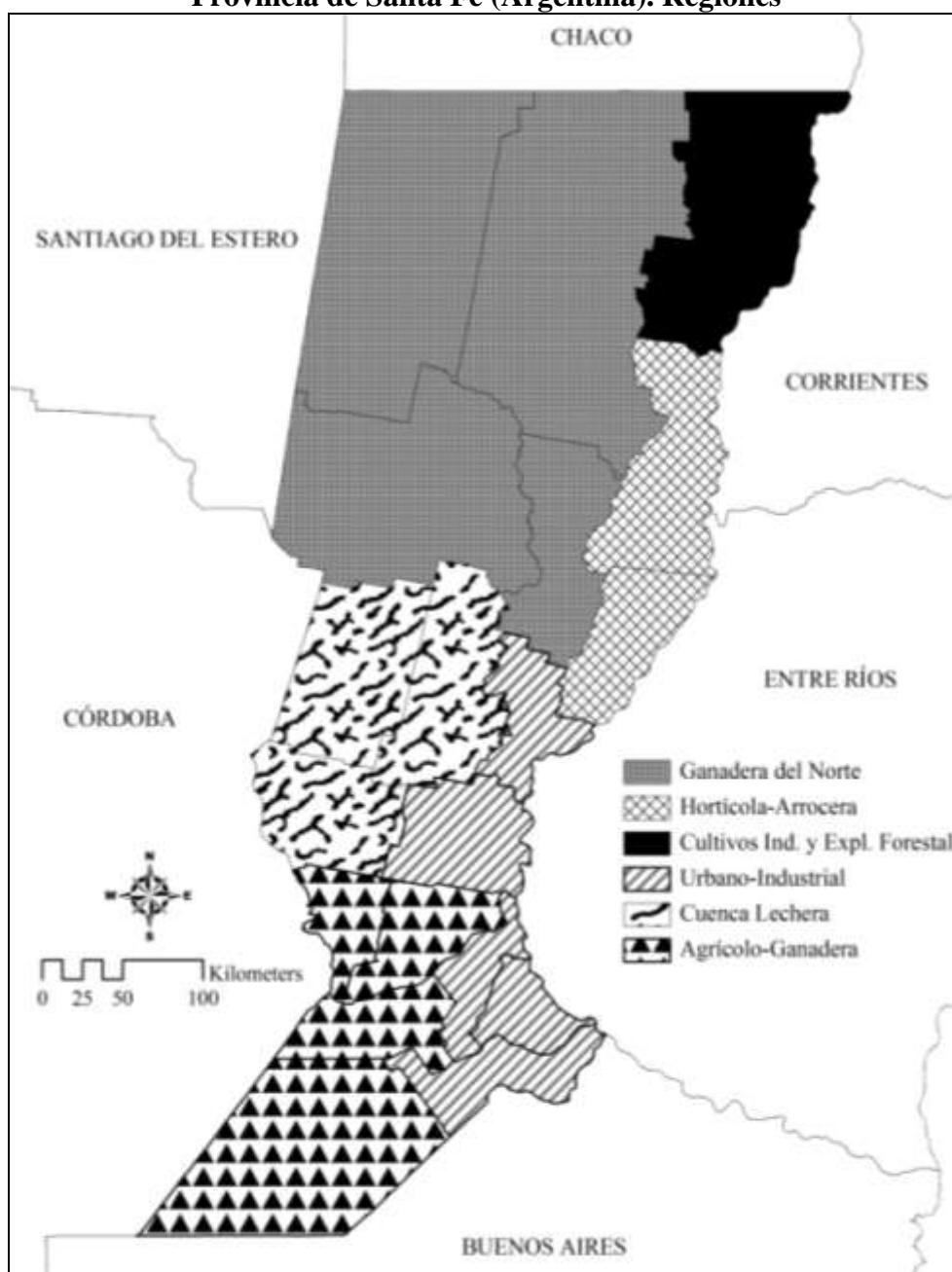
1947	1960	1980	1991	2001	2010
12.2	11.5	14.9	17.6	21.9	25.7

Fuente: Elaboración personal sobre la base de datos de los Censos Nacionales de Población y Viviendas de 1947, 1960, 1970, 1980, 1991, 2001 y 2010.

#### **4- Las expresiones del envejecimiento a nivel regional.**

Así como el envejecimiento poblacional manifiesta un comportamiento diferencial según se trate de mujeres o de varones, también se observan aspectos distintivos por tipo de asentamiento –urbana y rural- y según la ubicación geográfica de las áreas que se consideren. En este sentido, sobre éste último aspecto, el presente trabajo retoma la propuesta de regionalización provincial planteada por D’Angelo (1997), la cual toma en cuenta fundamentalmente aspectos vinculados a la estructura económica provincial. Teniendo en cuenta que los límites regionales no responden a los límites políticos departamentales, se realizó un ajuste a efecto de hacerlos coincidir (Mapa 1). De esta forma permite adoptar a los departamentos como unidades estadísticas ya que hasta la fecha no se encuentran publicados a nivel de gobiernos locales los datos del Censo Nacional de Población, Vivienda y Hogares del año 2010. La provincia de Santa Fe estaría integrada por lo tanto por las siguientes regiones: Ganadera del norte (departamentos: 9 de Julio, Vera, San Cristóbal y San Justo), De cultivos industriales y explotación forestal (departamento Gral. Obligado), Hortícola arroceras (departamentos San Javier y Garay), Agrícola-ganadera (departamentos Belgrano, Iriondo, Caseros, Gral. López) y Urbano-industrial (departamentos La Capital, San Jerónimo, San Lorenzo, Rosario, Constitución).

**Mapa 1.**  
**Provincia de Santa Fe (Argentina). Regiones**



Fuente: Elaboración personal. Adaptado de D'Angelo (1997).

Al focalizar la atención en la estructura de edades de la población, se observa que la participación relativa del grupo etario que supera los 65 años sobre la población total ha aumentado en todas las regiones en los últimos treinta años, en sintonía con lo acontecido en el conjunto provincial durante el transcurso de la segunda mitad del siglo XX. Al realizar un análisis comparativo diacrónico y sincrónico del envejecimiento en las diferentes regiones, se puede observar que para el último censo, a excepción de las dos regiones recostadas sobre la ribera del río Paraná en el norte provincial (“hortícola arrocera” y “de cultivos industriales y

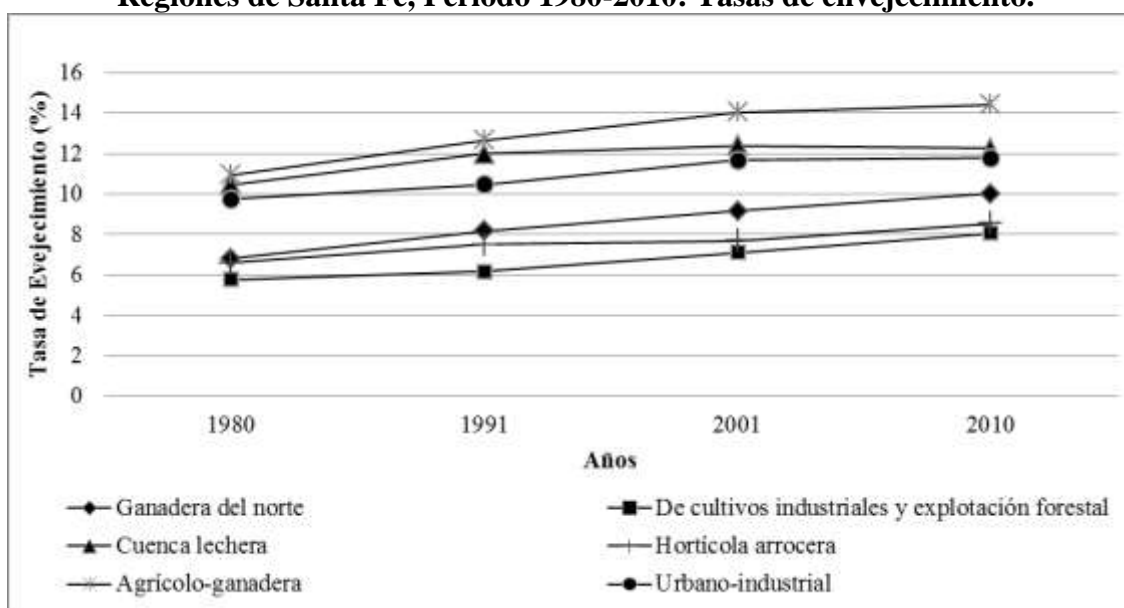
explotación forestal”), las demás presentan una situación envejecida al superar los adultos mayores el 10% de la población total. Se destacan los valores de las tasas de envejecimiento que adquieren para 2010 las regiones “agrícola ganadera” y la “cuenca tampera” -14.4 y 12.3 respectivamente-, las cuales superan más tempranamente el umbral del 10% entre 1970 y 1980. Dicha barrera la supera en el decenio posterior la región “urbano-industrial” y recién lo hace entre 2001 y 2010 la región “ganadera del norte” (Cuadro 7, Gráfico 1, Mapa 2).

**Cuadro 7.**  
**Regiones de Santa Fe, Período 1980-2010: Tasas de envejecimiento.**

Regiones	Tasas de Envejecimiento según Censos (%)			
	1980	1991	2001	2010
Agrícola-ganadera	10.9	12.6	14.0	14.4
Cuenca lechera	10.5	12.0	12.4	12.3
Urbano-industrial	9.8	10.5	11.7	11.8
Ganadera del norte	6.8	8.2	9.1	10.0
Hortícola arrocera	6.6	7.5	7.7	8.6
De cultivos industriales y explotación forestal	5.8	6.2	7.1	8.1

Fuente: Elaboración personal sobre la base de datos de los Censos Nacionales de Población y Viviendas de 1980, 1991, 2001 y 2010.

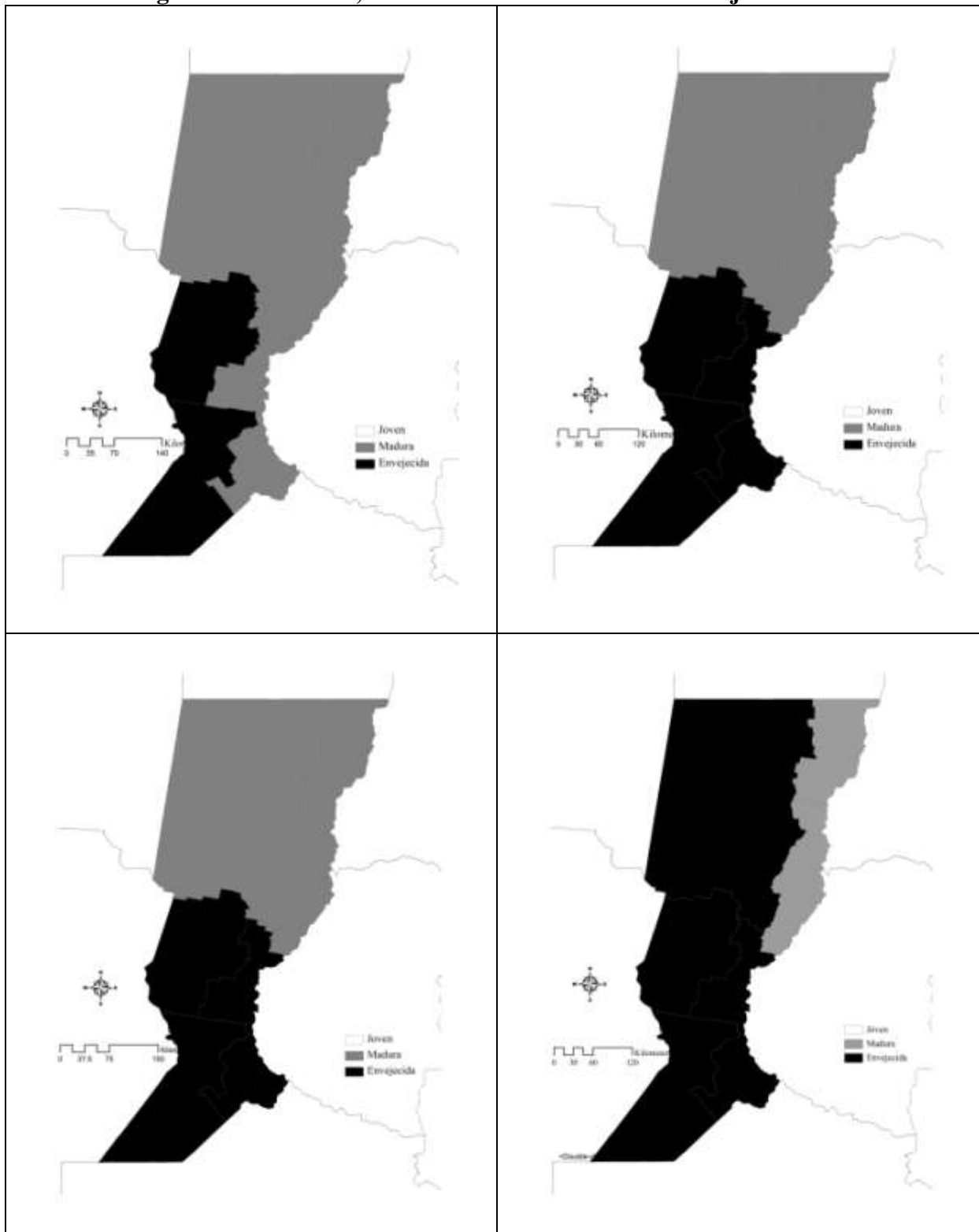
**Gráfico 1.**  
**Regiones de Santa Fe, Período 1980-2010: Tasas de envejecimiento.**



Fuente: Elaboración personal sobre la base de datos de los Censos Nacionales de Población y Viviendas de 1980, 1991, 2001 y 2010.



**Mapa 2.**  
**Regiones de Santa Fe, Período 1980-2010: Tasas de envejecimiento<sup>2</sup>.**



Fuente: Elaboración personal sobre la base de datos de los Censos Nacionales de Población y Viviendas de 1980, 1991, 2001 y 2010.

<sup>2</sup> Intervalos establecidos según Shryock (1976): Hasta 5 % (Población Joven), más de 5 y hasta 10 % (Población Madura) y más de 10 % (Población Envejecida).

Al tener en cuenta la tendencia del ritmo de envejecimiento, es observable que aquellas regiones envejecidas más tempranamente expresan un amesetamiento del proceso de envejecimiento –son los casos de las regiones ‘agrícola-ganadera’ y ‘urbano industrial’- e incluso leve rejuvenecimiento –región ‘cuenca lechera’; mientras que aquellas regiones cuya población ha envejecido más tardíamente mantienen el ritmo de envejecimiento –regiones ‘de cultivos industriales y explotación forestal’ y ‘ganadera del norte’- e incluso se acelera – región ‘hortícola arrocera’-. Como se mostrará más adelante, el aumento de dicha participación se realizó, entre 1980 y 1991, a expensas de la población adulta. El descenso en las tasas de natalidad producidas en los últimos treinta años incidió en que sea la población joven la que pierda representatividad (Cuadro 10). Aunque como se verá, este proceso no se produce en forma simultánea y con la misma intensidad en todas las regiones.

Acercas de la tasa de dependencia de los adultos mayores - es decir la “dependencia” numérica que existe entre las personas de 65 y más años de edad con relación a las personas ubicadas en edades “económicamente productivas” (entre 15 y 64 años de edad) en una población-, se puede observar que dicha dependencia tiene un comportamiento diferencial según las regiones provinciales. En efecto, en todas las regiones santafesinas experimentan un incremento constante de la tasa de dependencia durante el primer intercenso (1980-1991), ritmo que continúa entre 1991 y 2001 a excepción de las regiones ‘cuenca lechera’ y ‘hortícola y arrocera’ en las cuales se estabiliza, hasta minimizarse hacia 2010 e incluso reducirse la dependencia en dos regiones: ‘cuenca lechera’ y ‘urbano industrial’ (Cuadro 8 y Gráfico 2). El comportamiento de este indicador puede ser atribuible a distintos factores. El conjunto de los indicadores trabajados permiten establecer, sin embargo, algunos elementos explicativos relevantes. Los mismos refieren a que el aumento de la dependencia que se produce fundamentalmente al inicio del periodo analizado, es primordialmente atribuible al aumento de la esperanza de vida de los adultos mayores, mientras que la atenuación del ritmo de la citada tasa al final del lapso estudiado, da cuenta de un cambio en el proceso de envejecimiento, actualmente primordialmente es a expensas de la disminución relativa de la población de niños y jóvenes. Por este motivo, se procederá a analizar a continuación la tasa de vejez.

La tasa de vejez, que corresponde al número de adultos mayores de 65 años existentes por cada 100 menores de 15 años, permite observar que también aumenta a lo largo del período 1980-2010 y lo hace considerablemente en comparación con el resto de los indicadores y específicamente con la tasa de dependencia. Esto se explicaría claramente por el descenso porcentual de la población de menos de 15 años, en especial debido a la baja en la

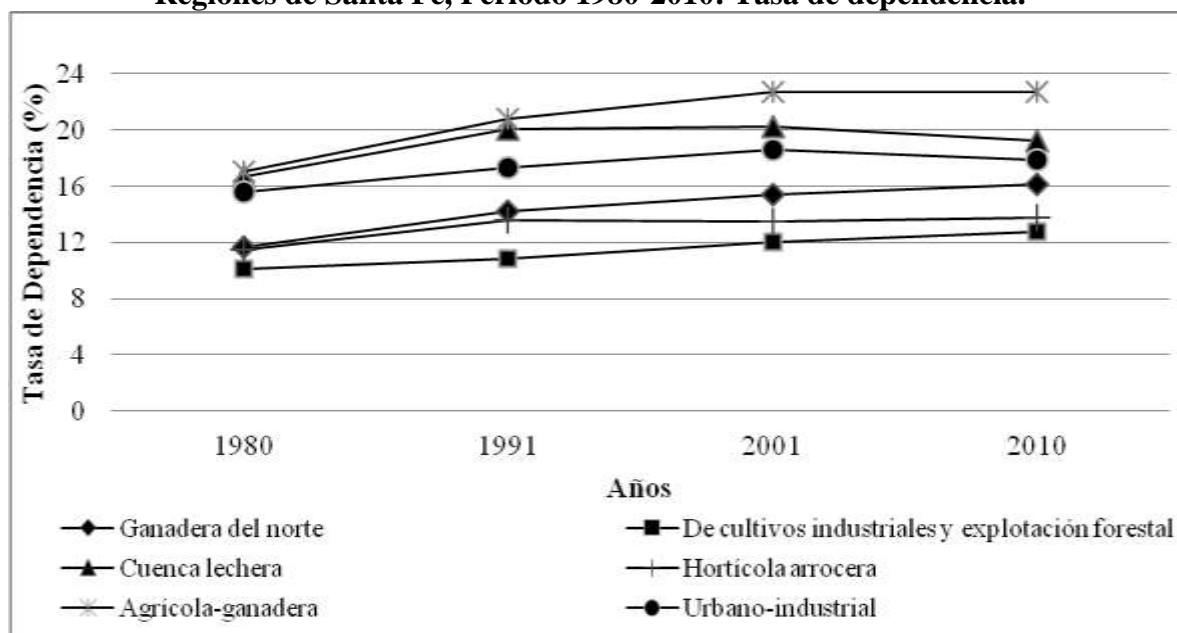
fecundidad a través del tiempo y, el aumento, a su vez, de la representatividad de adultos mayores atribuible fundamentalmente al incremento de la esperanza de vida (Cuadros 4 y 5).

**Cuadro 8.**  
**Regiones de Santa Fe, Período 1980-2010: Tasa de dependencia.**

Regiones	Tasa de Dependencia según Censos (%)			
	1980	1991	2001	2010
Agrícola-ganadera	17.1	20.8	22.7	22.7
Cuenca lechera	16.6	20.1	20.2	19.3
Urbano-industrial	15.5	17.3	18.6	17.9
Ganadera del norte	11.7	14.2	15.4	16.2
Hortícola arrocera	11.5	13.6	13.5	13.7
De cultivos industriales y explotación forestal	10.1	10.9	12.0	12.8

Fuente: Elaboración personal sobre la base de datos de los Censos Nacionales de Población y Viviendas de 1980, 1991, 2001 y 2010.

**Gráfico 2.**  
**Regiones de Santa Fe, Período 1980-2010: Tasa de dependência.**



Fuente: Elaboración personal sobre la base de datos de los Censos Nacionales de Población y Viviendas de 1980, 1991, 2001 y 2010.

Al analizar las tendencias de la tasa de vejez según las seis regiones provinciales (Cuadro 9), se observa para todos los casos en general una aceleración del ritmo de aumento a partir de 1991. Sin embargo, quedan expuestos una vez más claros contrastes espaciales. En primera instancia, se encuentra un grupo de tres regiones que presentan mayor tasa de vejez,

con una alta representatividad de los adultos mayores sobre los jóvenes –son los casos de las regiones ‘agrícola-ganadera’, ‘cuenca lechera’ y ‘urbano industrial’-.

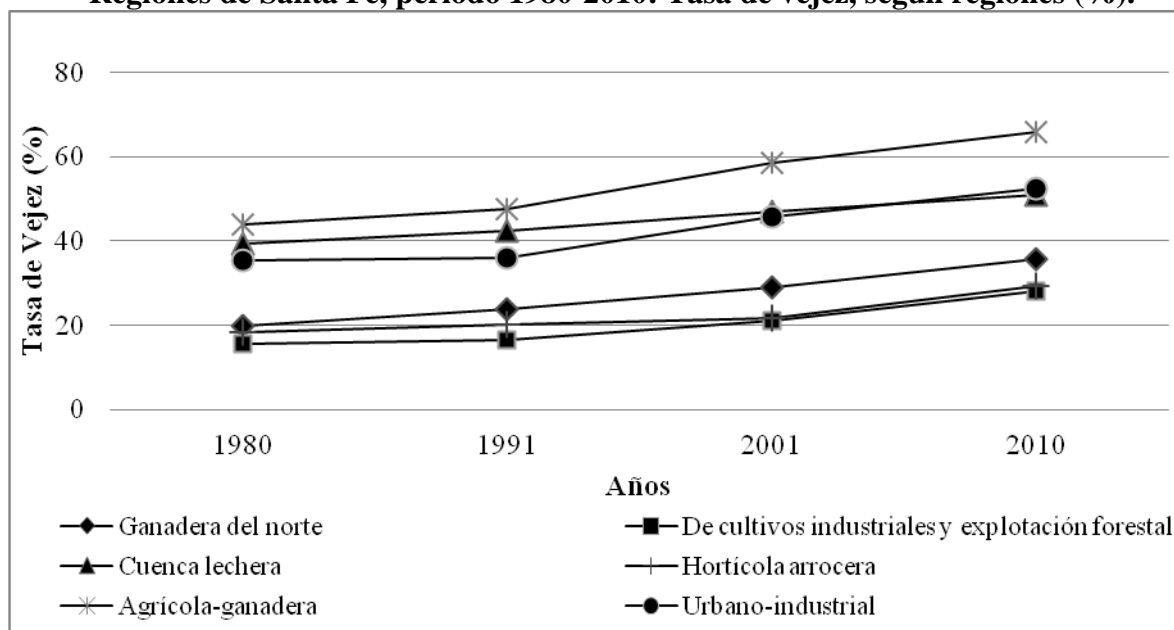
En tanto, otro grupo acusa menores tasas de vejez, y se integra por las regiones ‘ganadera del norte’, ‘de cultivos industriales y de explotación forestal y ‘hortícola arrocera’. Los resultados hallados mediante este indicador permiten afirmar que el envejecimiento, fundamentalmente en los dos últimos intercensos ha sido en detrimento del grupo de población más joven (Gráfico 3).

**Cuadro 9.**  
**Regiones de Santa Fe, Período 1980-2010: Tasa de vejez (%)**

Regiones	Tasa de Vejez según Censos (%)			
	1980	1991	2001	2010
Ganadera del norte	19.7	23.8	28.9	35.8
De cultivos industriales y explotación forestal	15.5	16.6	20.9	28.0
Cuenca lechera	39.5	42.3	47.0	50.9
Hortícola arrocera	18.3	20.0	21.8	29.4
Agrícola-ganadera	44.0	47.7	58.6	65.9
Urbano-industrial	35.4	36.0	45.9	52.4

Fuente: Elaboración personal sobre la base de datos de los Censos Nacionales de Población y Viviendas de 1980, 1991, 2001 y 2010.

**Gráfico 3.**  
**Regiones de Santa Fe, período 1980-2010: Tasa de vejez, según regiones (%).**



Fuente: Elaboración personal sobre la base de datos de los Censos Nacionales de Población y Viviendas de 1980, 1991, 2001 y 2010.

Al focalizar la atención en la composición de la población según los grandes grupos de edad, se observa que la participación relativa de los adultos mayores sobre la población total del territorio santafesino, aumenta en el transcurso del período considerado (Cuadro 10).

**Cuadro 10.**  
**Regiones de Santa Fe, Período 1980-2010: Participación relativa de los grupos de edades en el conjunto de la población.**

Regiones	Grupos de Edades	Participación relativa (%)			
		1980	1991	2001	2010
Agrícola-ganadera	0-14	24.9	26.5	24.0	21.9
	15-64	64.2	60.8	62.0	63.7
	<b>65 y más</b>	<b>10.9</b>	<b>12.6</b>	<b>14.0</b>	<b>14.4</b>
Cuenca lechera	0-14	26.5	28.3	26.3	24.1
	15-64	63.0	59.7	61.3	63.7
	<b>65 y más</b>	<b>10.5</b>	<b>12.0</b>	<b>12.4</b>	<b>12.3</b>
Urbano-industrial	0-14	27.5	29.1	25.5	22.5
	15-64	62.7	60.5	62.8	65.8
	<b>65 y más</b>	<b>9.8</b>	<b>10.5</b>	<b>11.7</b>	<b>11.8</b>
Ganadera del norte	0-14	34.5	34.3	31.6	28.0
	15-64	58.2	57.5	59.2	62.0
	<b>65 y más</b>	<b>6.8</b>	<b>8.2</b>	<b>9.1</b>	<b>10.0</b>
Hortícola arrocera	0-14	36.0	37.4	35.3	29.1
	15-64	57.4	55.2	57.0	62.3
	<b>65 y más</b>	<b>6.6</b>	<b>7.5</b>	<b>7.7</b>	<b>8.6</b>
De cultivos industriales y explotación forestal	0-14	37.1	37.1	33.9	28.9
	15-64	57.1	56.7	59.0	63.1
	<b>65 y más</b>	<b>5.8</b>	<b>6.2</b>	<b>7.1</b>	<b>8.1</b>

Fuente: Elaboración personal sobre la base de datos de los Censos Nacionales de Población y Viviendas de 1980, 1991, 2001 y 2010.

El aumento de dicha participación se realizó a expensas, entre 1980 y 1991, fundamentalmente de la población adulta. La consolidación del proceso de descenso en las tasas de natalidad producidas en los dos últimos períodos intercensales (1991-2010) incidió en que sea la población joven la que pierda notoria representatividad. Sin embargo, este proceso no se produce en forma simultánea y con la misma intensidad en todas las regiones.

En efecto, se observan estructuras etarias más estabilizadas para el caso de las tres regiones con envejecimiento temprano –cuenca lechera, agrícola-ganadera y urbano-industrial-, mientras que aquellas que alcanzaron el umbral de envejecimiento más tardíamente denotan una fuerte disminución de la representatividad del grupo de población de menos de 15 años.

Se estima conveniente el cálculo del promedio y de la mediana de edad de la población para las regiones y analizar su evolución a través del periodo analizado. Se ha planteado que tales medidas aportan evidencias acerca de la madurez que adquiere la población. Los datos de tales indicadores en nuestro análisis, en primera instancia, presentan tendencia creciente. Sin embargo, aparecen, una vez más, los contrastes entre las diversas regiones que componen la provincia (Cuadro 11 y Gráficos 4 y 5).

**Cuadro 11.**  
**Regiones de Santa Fe, Período 1980-2010: Promedio y Mediana de Edad de la población.**

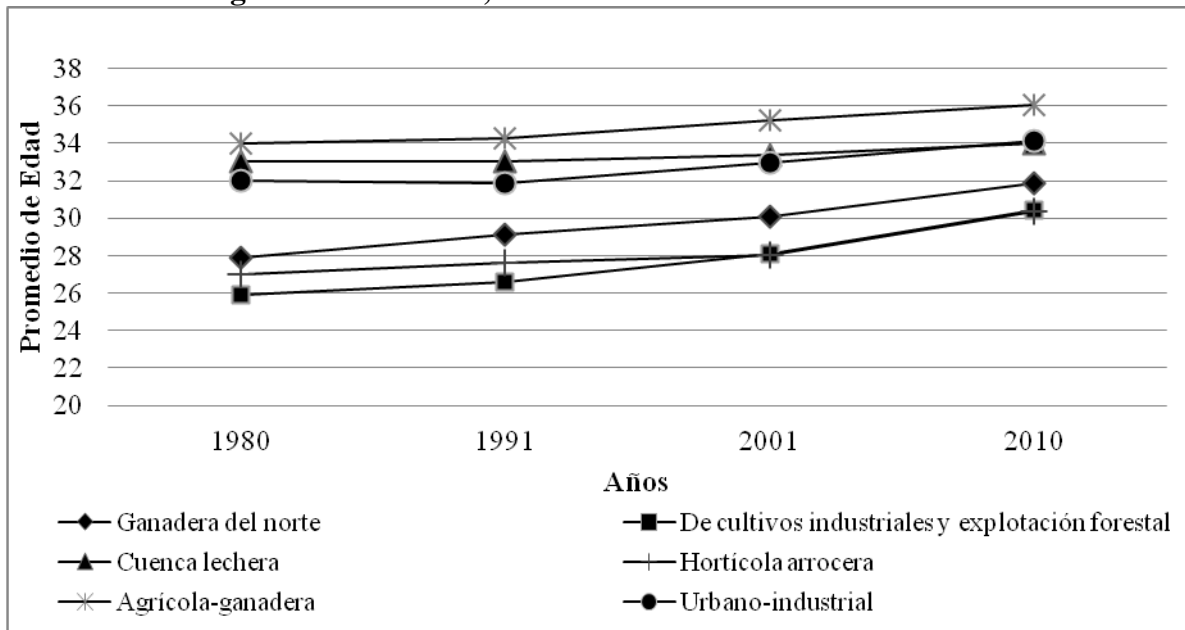
Regiones	Promedio y Mediana de Edad según Censos							
	1980		1991		2001		2010	
	P	M	P	M	P	M	P	M
Agrícola-ganadera	34.0	32	34.3	32	35.2	32	36.1	33
Cuenca lechera	33.0	31	33.0	30	33.3	30	34.0	31
Urbano-industrial	32.0	29	31.9	28	33.0	29	34.1	31
Ganadera del norte	27.9	24	29.1	25	30.1	25	31.8	28
De cultivos industriales y explotación forestal	25.9	21	26.6	22	28.1	23	30.4	26
Hortícola arrocera	27.0	22	27.6	23	28.0	22	30.4	26

Fuente: Elaboración personal sobre la base de datos de los Censos Nacionales de Población y Viviendas de 1980, 1991, 2001 y 2010.

Teniendo en cuenta el promedio de edad en las diferentes regiones, el gráfico 4 permite apreciar dos grupos de regiones. Por una parte, las regiones agrícola-ganadera, cuenca lechera y urbano-industrial, exponen un mayor promedio de edad, que oscila entre los 34 y 36.1 años y, respectivamente, para el año 2010. Por otra, las restantes regiones manifiestan menor promedio, en un rango comprendido entre 30.4 y 31.8 años de edad. En 1980, la brecha interregional era de 7 años, mientras que en 2010 era de 5.7, quedando expuesta una tendencia a la reducción en los contrastes regionales.

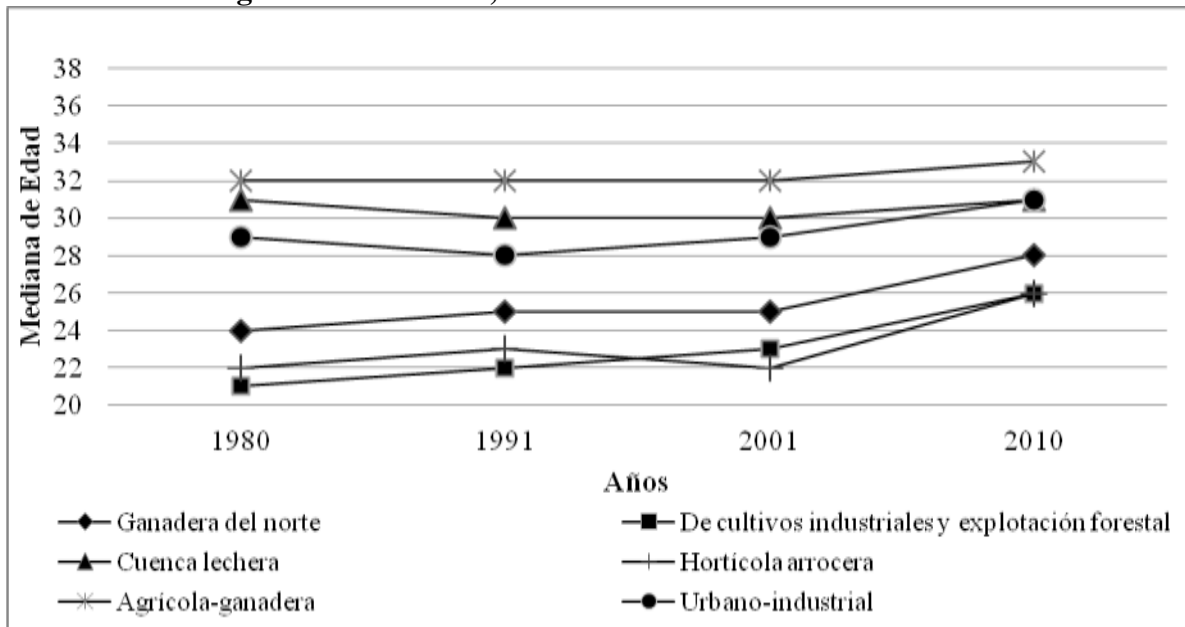
Los datos referidos a la mediana de edad, es decir aquella edad que divide al colectivo demográfico en dos subgrupos cuantitativamente idénticos, permiten señalar una lectura similar, es decir, se observan dos tendencias principales.

**Gráfico 4.**  
**Regiones de Santa Fe, Período 1980-2010: Promedio de edad.**



Fuente: Elaboración personal sobre la base de datos de los Censos Nacionales de Población y Viviendas de 1980, 1991, 2001 y 2010.

**Gráfico 5.**  
**Regiones de Santa Fe, Período 1980-2010: Mediana de edad.**



Fuente: Elaboración personal sobre la base de datos de los Censos Nacionales de Población y Viviendas de 1980, 1991, 2001 y 2010.

Aquellas regiones con mayor madurez demográfica exponen una mediana de edad por arriba de los 30 años, mientras que las de menor madurez, tal medida se ubica entre los 26 y

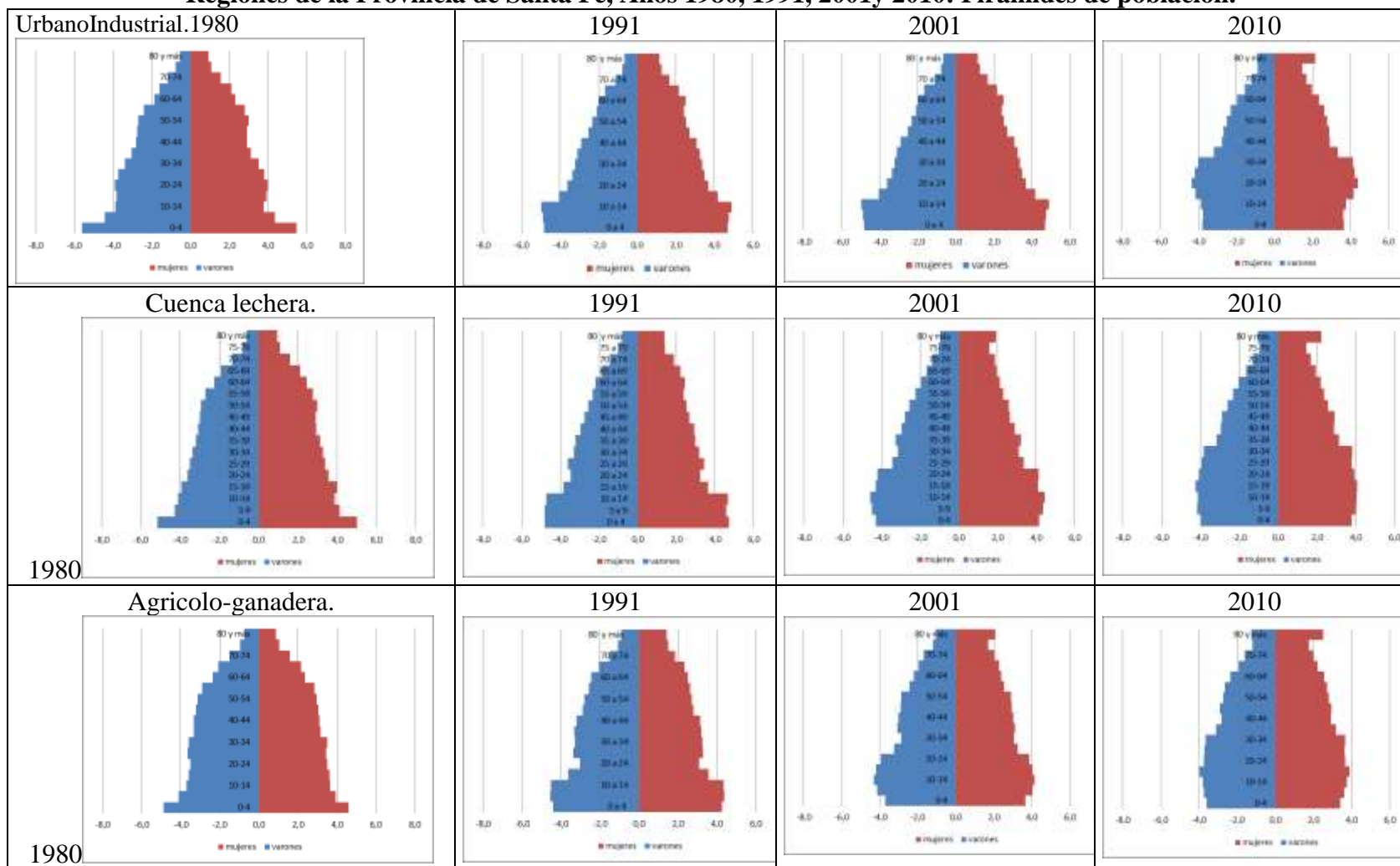
los 28 años. Es notoria la reducción de la brecha interregional entre el inicio y el final del periodo analizado, dado que era de más de 10 años en 1980 y se redujo a 7 en 2010.

Al observar las pirámides poblacionales de las diferentes regiones para los años censales entre 1980 y 2010 (Gráficos 6 y 7), queda en evidencia que existe similitud en los diferentes momentos censales considerados de las pirámides de las regiones “urbano-industrial”, “agrícola-ganadera” y la “cuenca lechera”, las que adquieren características regresivas ya que los segmentos etarios inferiores manifiestan una constante disminución desde 1980 en su participación porcentual de la población total. Por otra parte, en la cima de las pirámides mencionadas se produce un sostenido incremento porcentual de las personas que superan los 65 años, dentro de las que se destacan numéricamente las mujeres.

Las regiones restantes, ubicadas en el norte provincial –hortícola arrocera, de cultivos industriales y ganadera del norte-, presentan características progresivas para los años 1980 y 1991. A partir de ese año se visualiza un claro estrechamiento de la base por disminución de la fecundidad, adquiriendo características de tipo estacionarias para 2001 y 2010.

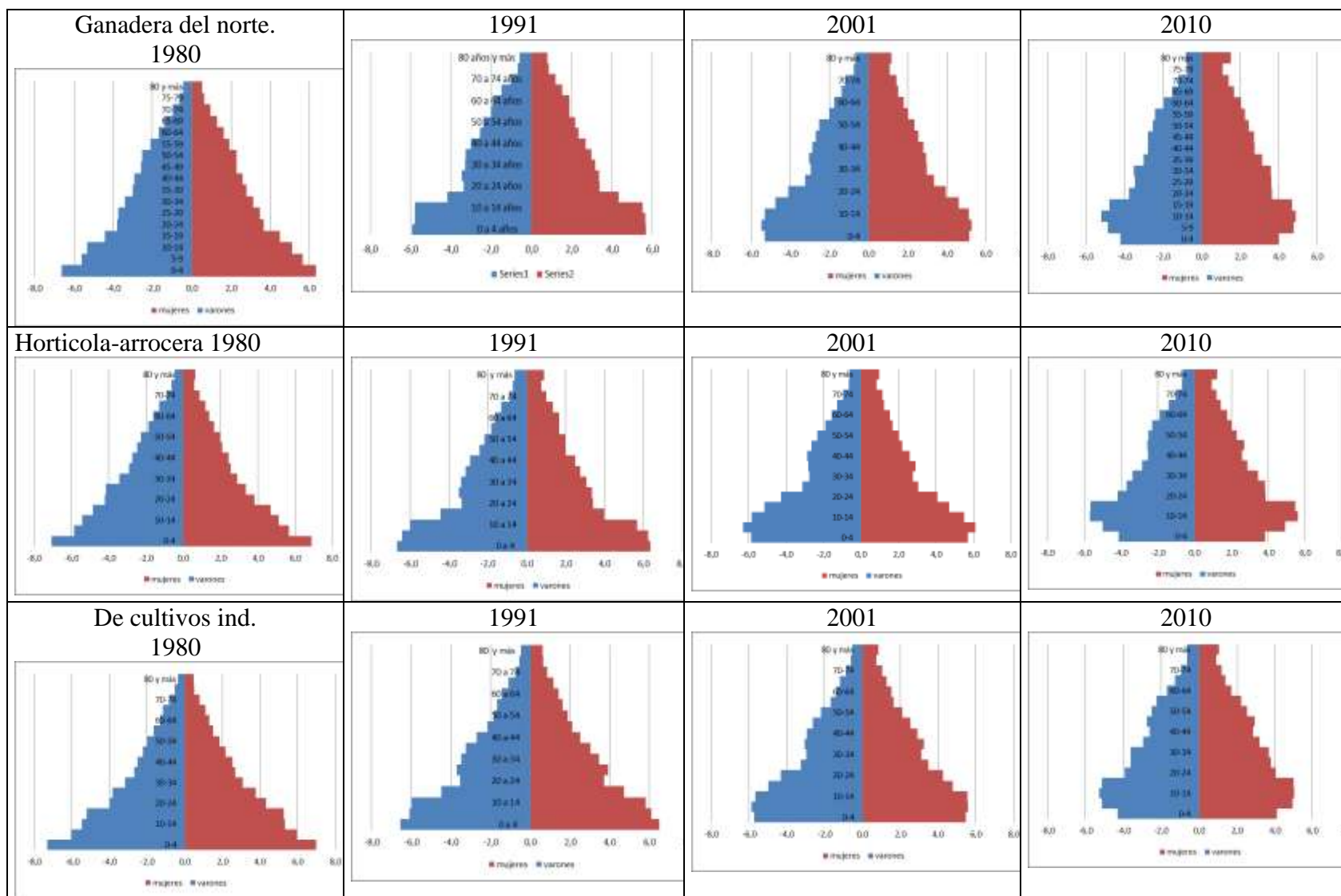


**Gráfico 6.**  
**Regiones de la Provincia de Santa Fe, Años 1980, 1991, 2001y 2010: Pirámides de población.**



Fuente: Elaboración personal sobre la base de datos del Censo Nacional de Población, Hogares y Viviendas de 1980, 1991, 2001 y 2010 (INDEC)

**Gráfico 7.**  
**Provincia de Santa Fe. Pirámides de población según regiones. Año 1980, 1991, 2001y 2010.**



Fuente: Elaboración personal sobre la base de datos del Censo Nacional de Población, Hogares y Viviendas de 1980, 1991, 2001 y 2010 (INDEC)

## 5- Consideraciones finales

El relato del presente trabajo acerca de los cambios demográficos suscitados en la provincia de Santa Fe durante la segunda mitad del siglo XX, muestra como uno de los rasgos más significativos, el proceso de envejecimiento de la población con su consecuente feminización. En este sentido, la migración transoceánica cumplió un papel destacado en el envejecimiento poblacional, al contrario de lo sucedido en la mayoría de las provincias argentinas, no sólo porque sus integrantes pasaron a formar gran parte de la población cercana a la cúspide, sino que es posible, que las migraciones hayan influido en que la natalidad experimente determinados rasgos específicos.

En correlato con el incremento de la ancianidad, se produce una creciente participación de las personas que superan los 80 años –envejecimiento extremo-, ya que solo en medio siglo pasa casi a duplicar la representatividad dentro del grupo de 65 años y más, observándose un crecimiento más acelerado de las mujeres con relación a los varones.

Se pudo constatar que el envejecimiento poblacional y su consecuente feminización, adquiere rasgos distintivos al interior del territorio provincial, con un valor más elevado en las regiones ubicadas en el centro-sur provincial en comparación con las del norte.

## 6- Bibliografía

ARGENTINA. Instituto Nacional de Estadísticas y Censos (INDEC). Censo Nacional de Población, Hogares y Viviendas. 1980.

ARGENTINA. Instituto Nacional de Estadísticas y Censos (INDEC). Censo Nacional de Población, Hogares y Viviendas. 1991.

ARGENTINA. Instituto Nacional de Estadísticas y Censos (INDEC). Censo Nacional de Población, Hogares y Viviendas. 2001.

ARGENTINA. Instituto Nacional de Estadísticas y Censos (INDEC). Censo Nacional de Población, Hogares y Viviendas. 2010.

Carbonetti, A.; Peretti, G.; Tarabella, L.; Gómez, N.J. (2009), “Dinámica y estructura demográfica de la Región Centro. Núcleo pampeano y periferia regional”, Ponencia presentada en el IX Congreso Nacional de Ciencia Política (SAAP-UNL-UCSF), Santa Fe, Argentina.

D’Angelo, María (1997), *Geografía de Santa Fe* (Santa Fe: Instituto del Litoral de Estudios Nacionales).

D’Angelo, M. y Peretti, G. (2003), “La dinámica demográfica como parte de los procesos de territorialización en los departamentos del centro-oeste santafesino”, Ponencia presentada en

las VII Jornadas Nacionales de Estudios de la Población (AEPA), Tafí del Valle, Tucumán, Argentina,

Gómez, N.J. y Peretti, G. (2011), “Características del envejecimiento de la población en una provincia con una transición demográfica avanzada”, Ponencia presentada en las XI Jornadas Argentinas de Estudios de Población (AEPA), Neuquén, Argentina

Pantelides, E. (1983), “La transición demográfica argentina. Un modelo no ortodoxo”, en *Revista Desarrollo Económico*, Buenos Aires: IDES, Nro. 88.

Peretti, G. y Tarabella, L. (2002), “Comportamiento de la dinámica de la población de la provincia de Santa Fe –período 1960-2001-“, Ponencia presentada en la 62 Semana de la Geografía (GAEA), Buenos Aires, Argentina.

Peretti, G. y Tarabella, L. (2007), “Dinámica demográfica de la provincia de Santa Fe según edades y cohortes poblacionales durante el período 1960-2001”, Ponencia presentada en las IX Jornadas Argentinas de Estudios de Población (AEPA), Huerta Grande, Córdoba, Argentina.

PROVINCIA DE SANTA FE. Ministerio de Salud. Dirección de Estadísticas. Período 1978-2010.

Redondo, Nélica (2005), “Envejecimiento y pobreza en Argentina al finalizar una década de reformas en la relación estado y sociedad”, en *Cuestiones Sociales y Económicas*, Buenos Aires: Facultad de Ciencias Sociales y Económicas, UCA, Año 3. Nro. 6.

Redondo, Nélica (2006), “La construcción de la tercera edad en la sociedad argentina”, Tesis de doctorado, Facultad de Ciencias Sociales, UBA, Buenos Aires.

Redondo, Nélica (2007), “Composición por edades y envejecimiento demográfico”, en Torrado, S. (comp.) *Población y bienestar en la Argentina del primero al segundo centenario. Una historia social del siglo XX*, Buenos Aires: Edasa Editora – Secretaría de Cultura, Presidencia de la Nación, Tomo II.

Sánchez González, D. (2007), “Envejecimiento demográfico urbano y sus repercusiones socioespaciales en México. Retos de la planificación gerontológica”, en *Revista de Geografía Norte Grande*, Santiago de Chile: Nro. 38.

Shryock, Henry y otros (1976), *The methods and materials of demography*. New York: Academic Press.

Torrado, Susana (2007), “Transición de la familia: tamaño y morfología”, en Torrado, S. (comp.) *Población y bienestar en la Argentina del primero al segundo centenario. Una historia social del siglo XX*, Buenos Aires: Edasa Editora – Secretaría de Cultura, Presidencia de la Nación, Tomo II.

United Nations (1956), “The aging of populations and its economic and social implications”, en *Populations Studies*, New York: Department of Economic and Social Affairs, nº 26.