

Migración de Retorno desde España hacia países Latinoamericanos: Casos de estudio: Bolivia, Ecuador y Argentina¹

Autora: Pilar Cruz Fernández²

A partir de la década de 1990 el escenario migratorio español protagonizó cambios muy significativos. España dejó de ser un país de emigración para convertirse en un fuerte polo de atracción de inmigrantes procedentes de distintos continentes, sin embargo los colectivos procedentes del continente Latinoamericano son los que más han incrementado su presencia en España, constituyendo la tercera parte del total de inmigrantes en España.

La emigración de sudamericanos, que se agudiza durante las últimas décadas responde a condiciones fuertemente expulsoras en sus países de origen, a la vez que sumamos factores de atracción hacia nuevos destinos de migración, como es el caso de España. El rápido y alto crecimiento económico que se generó en España, creó una demanda en sectores de actividad específicos que abasteció la mano de obra inmigrante, como la construcción para los varones y los servicios personales en el caso de las mujeres.

Todos estos factores, que desarrollaremos a lo largo del artículo, han venido operando como hemos dicho desde la década de los 90, acentuándose fuertemente desde principios del 2000. Debido a una serie de acontecimientos, España se posiciona como un destino principal para el colectivo latinoamericano, junto al tradicional destino que es EE.UU. Sin embargo a partir del año 2008, se comienzan a producir cambios importantes en el contexto de recepción, debido a la entrada de España en una de las mayores crisis económicas del nuevo siglo.

En este artículo, desarrollaremos los cambios que se han experimentado en España viendo como este país ha pasado de ser un país que atraía inmigración a un país que genera la emigración y el retorno de diferentes colectivos migrantes.

La metodología que emplearemos en este artículo será meramente cuantitativa, gracias a la cual podremos explorar la situación migratoria. Para poder comprender todo el análisis que hemos realizado en este artículo, comenzaremos por centrarnos en España como país de atracción y el porqué de su posicionamiento como país receptor de inmigrantes, principalmente latinoamericanos, en el contexto mundial, y como este contexto ha ido variando a lo largo de los años, y cuáles son los factores que han

¹ Trabajo presentado en el V Congreso de la Asociación Latinoamericana de Población, Montevideo, Uruguay, del 23 al 26 de Octubre de 2012. El presente texto está enmarcado dentro de mi tesis doctoral en curso "El ciclo del Retorno: El caso Argentino", pilar.cruz@udc.es

² Doctoranda del Equipo de Sociología de las Migraciones Internacionales (ESOMI) de la Universidad de la Coruña y Becaria Pre-doctoral del AECID en Argentina, realizando estancia de investigación en el Instituto de Investigación Gino Germani.

generando estos cambios. Posteriormente nos centraremos en la situación de los latinoamericanos en España durante las décadas señaladas y como han ido evolucionando los flujos procedentes de Sudamérica hacia España, teniendo siempre en cuenta la evolución de los contextos, hasta la llegada de la crisis económica en España. A partir de aquí, nos centraremos en tres colectivos concretos, Ecuatorianos, bolivianos y argentinos, para ver la evolución de estos colectivos durante su proyecto migratorio, y así poder ver como los cambios del contexto de recepción influyen, en la posible variación de su proyecto de asentamiento y/o retorno.

1) España, como país receptor: evolución y factores que lo sitúan en lugar principal de destino de los sudamericanos.

España siempre se ha caracterizado por ser un país de emigración, ya que desde finales del siglo XIX, el número de personas que salían de España, se dirigieron primero hacia Sudamérica y posteriormente hacia Europa.

Si bien varios hechos del contexto internacional confluyen para favorecer la creciente atracción de España para los sudamericanos al menos hasta 2008, es el propio escenario español el que juega un rol decisivo en la elección de ese destino. Entre los primeros puede señalarse el endurecimiento de la política migratoria y de las medidas de control en Estados Unidos con posterioridad a los hechos del 11 de setiembre de 2001, que al dificultar la entrada y permanencia de los migrantes, han promovido la elección de países más permeables como se verá en el caso de España.

Por su parte, los vínculos históricos y culturales, el idioma común y la posibilidad de acceder a la ciudadanía europea, gracias a sus ancestros, también juegan un rol fundamental para influir en la elección del destino español.

La emigración de españoles a Sudamérica comenzó a mediados del siglo XIX hasta mediados del siglo XX, siendo principalmente, Cuba, Argentina y posteriormente México y Venezuela, los países de mayor recepción de españoles. Como decimos el flujo de salida de españoles hacia el exterior vario su destino a partir de 1960, hacia países europeos, como Alemania, Suiza o Francia.

Este flujo de salida comienza a mermarse a partir de la década de los 70, este descenso se debió, principalmente, a la crisis económica que determinaría la importante reducción de la emigración española, sobre todo en el trienio 1974-1976. Bien por haberse reducido drásticamente la demanda de mano de obra en los países receptores, o por reticencias del posible migrante a dejar su país al empeorar las condiciones de empleo en el país de acogida.

³ Señala Juan B Vilar , Catedrático de Historia Contemporánea, Facultad de Letras, Universidad de Murcia en **Papeles de Geografía** 2003, 37; pp. 261-276.

Durante la década de los 80 y 90, España comienza a transformarse de un país de emigración a un país de inmigración, según señala López de Lera (1995:7), entre 1981 y 1992, el flujo de entrada creció llegando a casi 400.000 extranjeros, siendo casi tres veces superior al que había recibido el país en los veinte años anteriores.

Ya entrado en el 2000, España se consolida como país de inmigración, dejando a un lado la historia de país emisor para convertirse en país receptor de migrantes. Según señala Izquierdo (Izquierdo, 2002) la cifra de inmigrantes inscritos en España creció durante los primeros años del siglo XXI, debido en gran parte a las regularizaciones y legalizaciones por arraigo llevadas a cabo de forma sucesiva. A partir del 2005, momento en el cuál, se paralizan las regularizaciones extraordinarias y se llevan a cabo políticas migratorias más restrictivas, los flujos de entrada de inmigrantes, no descienden sino que por el contrario siguen aumentando. Todo este crecimiento del stock de la población extranjera se debe, en parte, al importante crecimiento económico que se estaba dando en España.

2) Situación de los sudamericanos en España: (Stock, y flujos)

Comenzamos el análisis desde el año 2002, ya que es a partir de este año cuando se comienzan a registrar los flujos de salida, y antes de comenzar a estudiar los datos que tenemos debemos hacer un pequeño esquema del contexto en el cual nos movemos.

Empezaremos pues con el estudio del stock de extranjeros residentes en España y para ello comenzaremos con la tabla 1, donde exponemos los datos de extranjeros empadronados en España.

Tabla 1. Padrón de la Población extranjera según continente de Nacionalidad

	2002	2003	2004	2005	2006	2007	2008	2009	2010	2011
Total	1.977.946	2.664.168	3.034.326	3.730.610	4.144.166	4.519.554	5.268.762	5.648.671	5.747.734	5.751.487
Europa	701.062	936.271	1.047.206	1.352.253	1.609.856	1.895.727	2.314.425	2.496.891	2.578.971	2.631.278
África	423.045	522.682	579.372	713.974	785.279	806.795	909.757	1.009.169	1.059.369	1.084.793
América	752.563	1.073.527	1.262.419	1.474.493	1.528.077	1.594.338	1.784.890	1.842.913	1.788.680	1.688.658
Asia	98.942	128.952	142.828	186.848	217.918	219.843	256.728	296.734	317.646	343.731
Oceanía	1.746	2.105	1.920	2.321	2.363	2.271	2.405	2.434	2.535	2.483
Apátridas	587	631	581	721	673	580	557	530	533	544

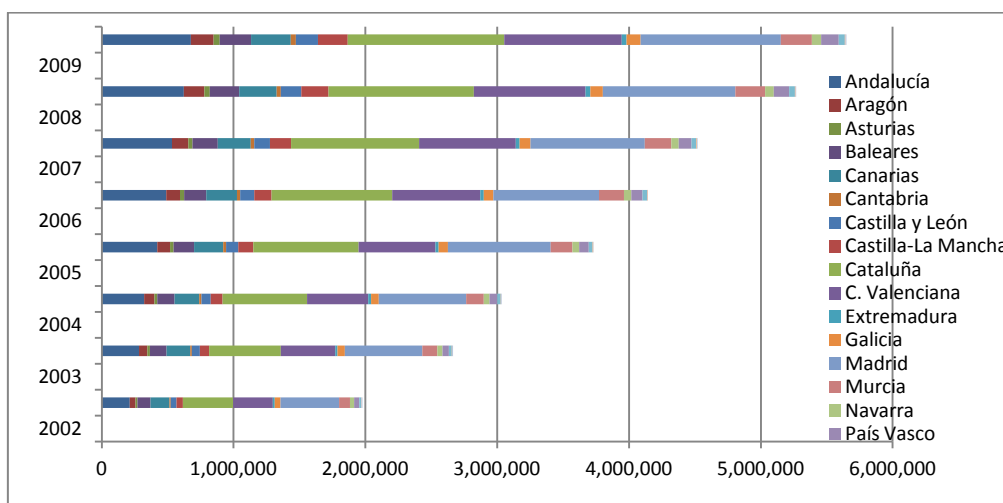
FUENTE: Elaboración propia a partir de Microdatos del INE- Padrón (ESOMI/UDC)

Vemos que durante los años que van desde 2002 a 2005, las principales nacionalidades se encontraban entre Europeos y Americanos, siendo superior el de los americanos. Por otra parte, también podemos ver, como por continente de nacionalidad la nacionalidad que menos crece a partir del 2009, con respecto a años anteriores es la procedente del continente Americano, tomando una tendencia descendente que se extiende hasta el año 2011. Estos datos nos muestran que las estrategias de asentamiento de los migrantes han

variado de un año a otro, debido a la crítica situación económica y laboral que vive el país. Pero ante esto debemos pararnos a pensar si realmente esto se debe un retroceso en los empadronamientos de los migrantes, debido a re-emigración o más concretamente al retorno de estos migrantes a sus países, o si por el contrario este pequeño aumento en el stock de inmigrantes se debe a los empadronamientos surgido por las re-agrupaciones familiares.

Ahora nos detendremos a observar cuales son las principales Comunidades de Asentamiento de los migrantes en España, podemos decir que principalmente son Cataluña, Madrid, Comunidad Valenciana y Andalucía. Para poder percibir dicho asentamiento, pasamos a ver el Gráfico 1, donde por medio de un gráfico de barras, podemos comparar el peso de la población extranjera en las diferentes comunidades.

GRÁFICO 1. Población Extranjera por CCAA de Residencia



FUENTE: Elaboración propia a partir de Microdatos del INE-PADRÓN (ESOMI/UDC)

Según el Padrón, la población desde el 2002 al 2003 creció alrededor de 680.000 debido a la inmigración, lo que podría equivaler a un total de 6% de la población, por lo que el aumento demográfico que estaba experimentando España en esos momentos se debía a los flujos migratorios y no al crecimiento natural de la población.

Siguiendo este aumento de la población, vemos que para el año 2005, la evolución de las corrientes migratorias hizo que el número de inmigrantes asentados en España superara las 3.500.000 personas.

En la tabla 1 se puede ver que el stock de extranjeros fue aumentando cada año, llegando a aumentar en más de 700.000 personas entre los años 2007 y 2008. Este aumento no solo no se volverá a repetir en años posteriores, sino que comenzara a descender de manera significativa. Es decir, la cantidad de extranjeros que se

empadronaran en España cada vez será menor, llegando a una diferencia de menos de 4.000 personas entre 2010 y 2011.

Pasamos ahora a analizar, los flujos de entrada de la población extranjera, teniendo en cuenta su continente de Nacionalidad, y no su continente de Procedencia, el porqué de esta elección es debida a que si seleccionamos la población extranjera por país de procedencia, podemos estar errando en un porcentaje de migrantes que, siendo nacionales de terceros países, llegan a España procedentes de Países de la Unión Europea u otros continentes, y no de su continente de Nacionalidad.

Tabla 2. Flujos de entrada de población extranjera por continente de Nacionalidad.

	2002	2003	2004	2005	2006	2007	2008	2009	2010
Total	443.085	429.524	645.844	682.711	802.971	920.534	692.228	469.342	431.334
Europa	154.699	165.171	234.421	247.112	289.721	373.241	183.385	134.956	138.124
África	55.156	58.807	89.991	101.295	91.158	109.615	104.186	62.973	40.514
América	221.580	191.577	170.055	198.091	268.482	284.772	218.255	117.362	90.252
Asia	11.449	13.781	25.415	31.725	29.821	39.754	43.925	29.431	33.605
Oceanía	201	188	270	513	658	526	509	428	411
Desconocido	0	0	125.692	103.975	123.131	112.626	141.968	124.192	128.428

FUENTE: Elaboración propia a partir de Microdatos del INE-EVR (ESOMI/UDC)

Si nos fijamos en los flujos de llegada vemos que realmente entre el 2002 y 2003, los flujos de entrada procedentes de América descendieron un 3% con respecto de un año a otro y siguió la misma tendencia para el año 2004. La pregunta que nos surge es ¿por qué descienden los flujos para América Latina en estos años? y ¿por qué a partir del 2006 estos flujos vuelven a ascender con cifras muy superiores a las de años anteriores?.

La respuesta a estas preguntas la podemos encontrar en el tipo de políticas migratorias que se estaban dando en aquel momento, las cuales eran más benévolas con las corrientes procedentes de países de Europa o América.

Como vemos la tendencia ascendente de los flujos de entrada, que tiene su mayor exponente a partir del año 2006 superando en 250.000 las entradas con respecto al 2005, se ve mermado a partir de año 2008, regresando a cifras similares al año 2005. Esta tendencia de descenso podemos decir que es causa directa del nuevo panorama de crisis económica que se da en España.

En el siguiente apartado nos pararemos a analizar el importante descenso de los flujos de entrada que pueden observarse en la tabla 2 a partir de año 2008.

3) Situación de los migrantes a partir de la entrada en la crisis,

Antes de entrar a analizar los flujos de salida, debemos hacer mención a los registros de Bajas por caducidad y Otros o País desconocido. Como veremos en las siguientes tablas las cifras que encontraremos en Bajas por Caducidad y en Otros, presentan los datos más altos, sin embargo, creemos importante mostrar dichos registros para que se puedan hacer una idea de cuál es el volumen real de salidas. Aunque para nuestro análisis no contemos con dichos registros.

Como vimos en la tabla 2, a partir del año 2008, los flujos de entrada en España procedentes del exterior comienzan a disminuir de manera importante, llegando a registrarse en el año 2010 valores de entrada similares a los del año 2003.

Dentro de los colectivos migrantes que más descienden, encontramos los nacionales de países americanos, con una bajada de casi 70.000 personas entre los años 2007 y 2010. Este importante descenso, como ya hemos señalado se debe en gran medida a la situación del nuevo contexto español, al cual debemos sumar la puesta en marcha de programas de retorno que desde España, a partir del 2008, y desde países de origen se ponen en marcha para el regreso de a los países de origen de los migrantes. Este tipo de programas generan en la población migrante, con mayores dificultades en destino o en situaciones de mayor vulnerabilidad, la iniciativa de abandonar su proyecto migratorio y regresar a su país.

Pasaremos ahora a analizar si realmente este descenso de los flujos de entrada se corresponde en los flujos de salida o simplemente se debe a un estancamiento en las entradas y los migrantes asentados en destino se mantienen en él esperando a que las condiciones varíen.

Por medio de los datos presentados en la Tabla 3 vemos que realmente si ha aumentado el número de extranjeros que emigran, sin embargo creemos importante realizar una comparativa porcentual de estos datos, para conocer exactamente cuál es el ascenso real de estos flujos.

Tabla 3. Emigración de Población extranjera por Continente de Destino

	2006	2007	2008	2009	2010
TOTAL	120.254	198.974	232.007	288.269	336.676
Europa	11.287	14.382	18.581	18.722	18.043
África	2.730	3.272	3.605	4.105	4.415
América	8.321	10.814	14.042	14.911	14.662
Asia	842	1.110	1.336	1.417	1.195
Oceanía	43	52	63	52	59
Bajas por caducidad	56.602	134.685	142.315	154.213	163.515
Otros	40.429	34.659	52.065	94.849	134.787

FUENTE: Elaboración propia a partir de Microdatos del INE-EVR (ESOMI/UDC)

Tabla 4. Porcentaje de Población extranjera que emigra por Continente de Destino

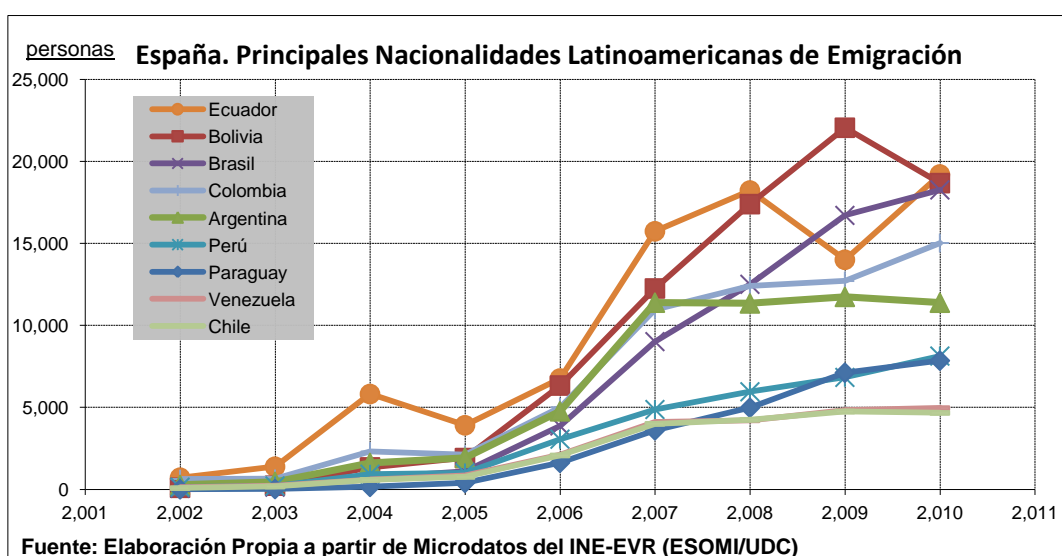
	2006	2007	2008	2009	2010
TOTAL	100,00	100,00	100,00	100,00	100,00
Europa	9,39	7,23	8,01	6,49	5,36
África	2,27	1,64	1,55	1,42	1,31
América	6,92	5,43	6,05	5,17	4,35
Asia	0,70	0,56	0,58	0,49	0,35
Oceanía	0,04	0,03	0,03	0,02	0,02
Bajas por caducidad	47,07	67,69	61,34	53,50	48,57
Otros	33,62	17,42	22,44	32,90	40,03

FUENTE: Elaboración propia a partir de Microdatos del INE-EVR (ESOMI/UDC)

Siguiendo la tabla 4, podemos ver que los flujos de salida tuvieron su momento de mayor auge en el año 2008, y por medio de los datos brutos observamos que principalmente tienen destino Europa y América. Sin embargo, si nos detenemos a observar los porcentajes, podemos ver que realmente no se está produciendo una emigración masiva, como desde algunos organismos informan, incluso podemos decir que la salida de los migrantes para el año 2009 y 2010 vuelve a tomar la tendencia de años anteriores a la crisis e incluso menores, como se ve en el caso de América para el año 2010, donde el flujo de población que sale es de dos puntos porcentuales menos que en 2006.

Vamos observar estos flujos de salida, por los principales países de Destino, de la población extranjera, y las principales nacionalidades que salen de España.

GRÁFICO 2. Principales Nacionalidades de Emigración Sudamericana



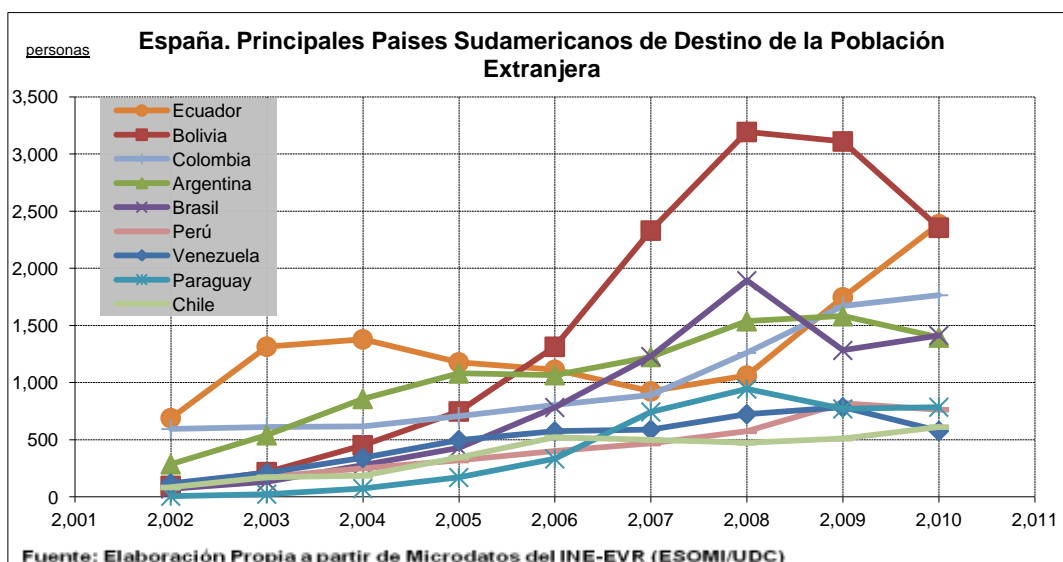
Como vemos en el gráfico 2, a partir del año 2006, comienza a darse un importante aumento de las salidas de Migrantes latinoamericanos, siendo principalmente los

ecuatorianos, bolivianos, argentinos y colombianos los que lideran dichas salidas. Posteriormente en 2008, la tendencia del colectivo ecuatoriano y boliviano sigue siendo ascendente mientras que el colectivo argentino desciende y aumentando en su lugar los nacionales de Brasil, que mantendrán su tendencia en años posteriores.

Para el año 2010, vemos que estos tres colectivos se mantienen entre los primeros puestos dentro de los migrantes sudamericanos que emigran. Mientras que la tendencia de los argentinos se estanca desde el año 2008 en adelante, esto puede ser debido a que este colectivo a diferencia de sus compatriotas sudamericanos presenta un perfil de mayor asentamiento indefinido en España, pero este tema lo abordaremos más adelante.

Tras ver las principales nacionalidades que salen de España, pasemos a ver cuáles son los principales destinos, ya que la relación de colectivos que salen no tiene porque ser proporcional a las salidas a origen.

GRÁFICO 3. Principales Países de Destino



Tras este gráfico vemos que los dos principales grupos de migrantes sudamericanos ecuatorianos y bolivianos, si presentan altos índices de regreso a origen, ya que son Bolivia y Ecuador los principales países de destino de la población sudamericana en España. También podemos ver que Colombia se encuentra en tercer lugar como principal país de destino, sin embargo el caso de Brasil es contrario a lo que podíamos ver en el gráfico 2, ya que siendo de las primeras nacionalidades que emigra, no se encuentra entre los principales países de destino, o no desde 2008, es decir, que muchos brasileños que salen de España, tercer colectivo en importancia de salida, no lo hacen hacia su país de origen, por lo que en este caso no estaríamos hablando de retorno, sino más bien de una re-emigración.

Pasemos ahora a centrar el análisis en tres de los colectivos mencionados, ecuatorianos, bolivianos y argentinos.

4) Situación concreta de los colectivos a estudiar

Como se dijo, los sudamericanos fueron uno de los protagonistas del auge inmigratorio en España: su número se incrementó en más de cuatro millones de personas en 10 años y la gran mayoría de los países de la región compartieron este patrón, aunque con distinta intensidad, como puede verse en el siguiente cuadro.

Tabla 5. Stock de sudamericanos por país de nacimiento. España 2001 y 2011.

País de Nacimiento	2001	2011	Incremento 2011/2001
TOTAL	1.370.657	5.751.487	4,20
Argentina	37.625	175.534	4,67
Bolivia	6.594	192.671	29,22
Brasil	17.302	111.535	6,45
Colombia	86.927	272.856	3,14
Chile	12.248	44.593	3,64
Ecuador	137.185	347.360	2,53
Perú	34.690	133.609	3,85
Uruguay	7.499	55.059	7,34
Venezuela	15.783	64.647	4,10

FUENTE: Elaboración propia con base en INE, Padrón Municipal de Habitantes

Muy por encima de este promedio y con un nivel de crecimiento extraordinario debido a su casi inexistencia previa en España, se sitúan los originarios de Bolivia y Ecuador (aumentaron alrededor de 90 veces); los paraguayos (64 veces) y los colombianos (20 veces). Llama la atención el enorme crecimiento de los paraguayos, que aunque constituyen un grupo pequeño, tenían en el pasado reciente como destino prácticamente exclusivo a la Argentina. También el de los bolivianos, que antes se dirigían mayoritariamente a Argentina y, en menor medida, a Estados Unidos.

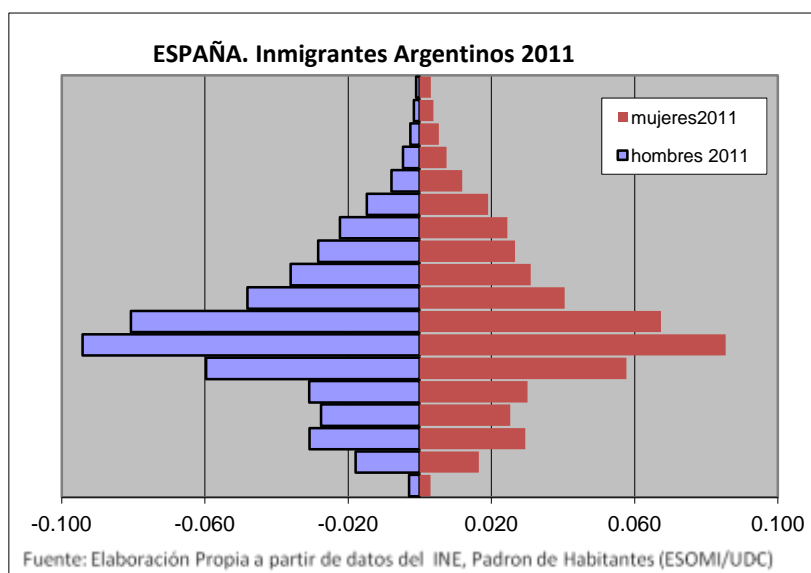
Los argentinos tuvieron un crecimiento relativo menor -si bien aumentaron casi cinco veces- pero hay que tener presente que conforman el grupo que inició más tempranamente la emigración hacia España y por ello en 2001 eran mayoría entre los sudamericanos para situarse en el tercer lugar. Conviene recalcar que el resto de los migrantes también crecieron y entre ellos se destacan los brasileños y peruanos que lo hicieron entre 7 y 8 veces.

Si nos centramos en el *colectivo argentino*, debemos decir que es el colectivo con mayores lazos históricos con España. Ya que la migración entre Argentina y España no es un fenómeno nuevo y presenta rasgos muy particulares. Como sostienen Reher y Sánchez Alonso (2009) “es difícil encontrar en la historia de las migraciones mundiales un caso como el de las corrientes migratorias España-Argentina-España. Estos vínculos,

como comentamos al principio del artículo, datan al menos de un siglo y medio y se caracterizan por un singular cambio en la dirección de la migración.

La historia reciente de la emigración argentina a España encuentra sus raíces en tres factores principales, la búsqueda de oportunidades profesionales, el exilio político y tan sólo una década atrás la cruda crisis social y económica sufrida en Argentina. Esta trayectoria conllevó una creciente diversificación social del universo de emigrantes argentinos, incorporación de sectores medios, trabajadores manuales especializados y no calificados y jóvenes universitarios. No obstante, un patrón que continúa persistiendo es la presencia significativa de una elevada calificación entre el contingente de emigrantes argentinos (Pellegrino, 2003).

Los inmigrantes argentinos se caracterizan por otros dos rasgos salientes: sus elevados perfiles educativos y ocupacionales previos a la migración y su forma de llegada, en familia, y no de manera independiente como la mayoría de los otros colectivos, prácticamente la totalidad de padres y madres de menores, los tienen con ellos residiendo en España. Su carácter familiar y su perfil de calificación más elevado, hace que los servicios domésticos y de cuidado atraigan a una baja porción de mujeres, y tienen como resultado que la proporción de varones y mujeres en este colectivo migratorio sea, a diferencia de los otros, relativamente similar. Este colectivo debido a su alta cualificación consigue acceder a puestos técnicos y directivos, dentro del mercado de trabajo español.



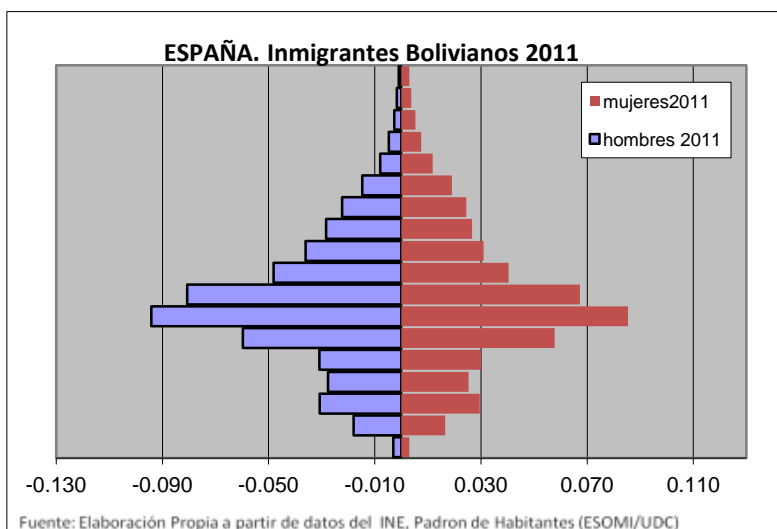
El perfil del colectivo argentino, como ya hemos dicho presenta niveles similares entre hombres y mujeres en lo que a la variable sexo se refiere. En cuanto al perfil por edades, diremos que según podemos observar en la pirámide de población para los argentinos en España en 2011, la estructura por edades es muy equilibrada, esto es debido en gran

parte al tipo de migración que realiza este colectivo, ya que al ser de tipo familiar encontramos migrantes argentinos incluso en las edades más bajas.

Pasamos ahora a analizar el colectivo boliviano los cuales comenzaron a ingresar a España más recientemente, los contingentes numerosos a partir de 2004 y, muy pocos años después, en el 2007, España comenzó a ponerles barreras y restringir su entrada mediante la exigencia de visas.

Los bolivianos son quienes al momento de la encuesta en el año 2007 presentan la mayor proporción de personas en situación migratoria irregular (es decir, no tienen ningún tipo de permiso de residencia). Comparten otros rasgos de vulnerabilidad, como por ejemplo, la incidencia de familias divididas. Es el grupo con el más elevado porcentaje de padres y madres a larga distancia, situación indicativa de la dificultad que tienen para reunificar a sus familias en España.

Existe una fuerte presencia femenina y su elevadísima concentración en servicios domésticos y actividades de cuidado son indicativas de una demanda laboral significativa de este tipo de trabajadoras por parte de la sociedad receptora. Algo similar ocurre con los varones y el sector de la construcción, particularmente unos años antes de la actual crisis, cuando la demanda de trabajadores inmigrantes en estas actividades era muy elevada. Estos nichos laborales se caracterizan por poder tener trabajadores en condiciones precarias y de economía sumergida, de ahí, que este grupo de migrantes, los cuales como hemos apuntado se encuentran en situaciones de irregularidad, puedan encontrar trabajo en el mercado laboral sin tener los papeles legalizados para ello.



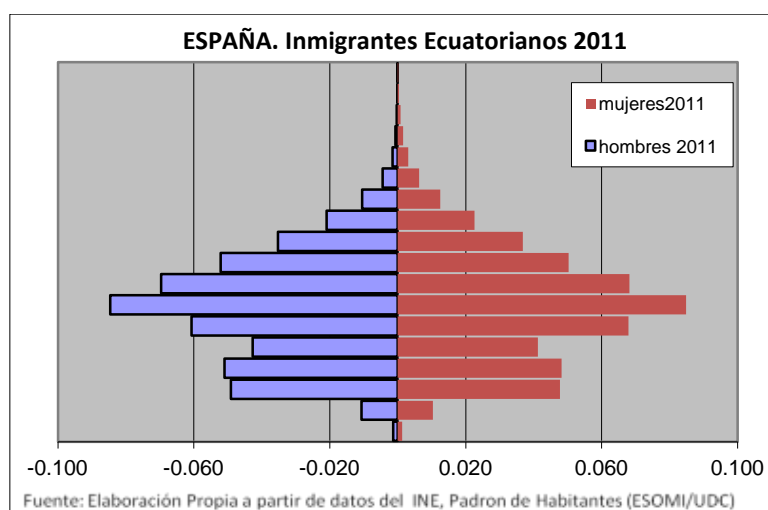
En cuanto al perfil de este colectivo presenta para el año 2011 un equilibrio relativo entre sexos, siendo algo superior el número de varones que el de mujeres. En cuanto a la edad vemos que es a partir de edades comprendidas entre los 25 y los 45 años donde se encuentra el grueso de la población boliviana asentada en España.

Finalmente el cuanto al **colectivo ecuatoriano** diremos que se destacan por su número y por su impresionante aumento, particularmente entre 2000 y 2004, año en que se les comienza a exigir el visado para entrar a España. Como corolario son ellos el grupo de sudamericanos con mayor presencia en España, superando las 360.000 personas en 2011.

Las mujeres superaron a los hombres a lo largo del período, aunque tuvieron su máxima representación durante los primeros años para luego estabilizarse y continuar siendo mayoría (181.585 frente a 179.125 en 2011). La relación entre sexos de este colectivo revela que una parte significativa de ellas fueron pioneras del proceso migratorio, aunque tenía hijos y/o cónyuge en el país de origen, seguramente atraídas por la generosa demanda de servicio doméstico en España y, que más tarde, tuvieron la oportunidad de reunificarse con su familia, como también lo refuerza el hecho de que la mayoría tiene permiso de residencia y son muy pocos, tanto mujeres como varones, los que están en situación migratoria irregular.

La concentración de los varones en ocupaciones manuales calificadas es la más alta entre los colectivos masculinos bajo estudio, casi 6 de cada 10 hombres desempeñan ese tipo de trabajo principalmente en la construcción y, en segundo lugar pero lejos, en trabajos no calificados como peones agrícolas. Hay que destacar que los ecuatorianos, tanto varones como mujeres, son los únicos que tienen una cuota baja en el agro, característica que no presenta ninguno del resto de los colectivos.

Hay que señalar que casi la mitad de los dos sexos tiene trabajos eventuales y percibe ingresos bajos, lo que los coloca en la peor situación después de los bolivianos, lo que se acentúa para las mujeres. Sus condiciones educacionales, laborales y de vivienda requieren la atención sobre este contingente ya que se encuentra entre los de mayor riesgo por su vulnerabilidad, después de los nacidos en Bolivia.



El perfil que presenta los inmigrantes ecuatorianos en España es muy equilibrado, según la variable sexo, sin embargo vemos que es una pirámide muy joven, ya que el grueso de la población la encontramos a partir de los 16 años hasta los 55 años, es decir, el pleno de población en edad activa. Para este caso podemos decir que el colectivo

ecuatoriano en España ya había comenzado a realizar la segunda fase del proyecto migratorio, la reunificación, de ahí que podamos observar un elevado número de menores entre la población ecuatoriana.

Con esto podemos decir que los colectivos de migrantes bolivianos y ecuatorianos presentan perfiles más jóvenes, mientras que los argentinos se destaca una presencia más elevada de personas con edades superiores a los 45 y 55 años.

5) Retorno: Definición y características según el colectivo a analizar

Cuando hablamos de retorno, debemos dejar claro desde un primer momento cual es la definición que estamos aplicando en este estudio, solo de esta manera se podrán entender todos los movimientos y análisis, que realizaremos para poder conocer la magnitud real del retorno.

La definición que realiza División de Estadísticas de Naciones Unidas, migrantes retornados son “personas que retornan a su país de origen después de haber sido inmigrantes (sea por un periodo corto o largo) en otro país y que tratan de quedarse en su país por un año al menos” (UNSD, 1998:95)⁴. Con esta definición entendemos que en la categoría de migrantes retornados entran aquellas personas que regresan a su país de origen, para quedarse durante un tiempo mínimo de un año.

El retorno, siempre se ha visto como la última fase del proyecto migratorio, el momento en el cual los migrantes regresan a su lugar de origen, debido a una serie de factores, que abordaremos más adelante. Sin embargo, este movimiento, no siempre se da de esta manera, o en este orden.

Al escoger realizar una comparativa entre estos tres colectivos, lo que más nos interesa, es poder analizar el retorno, teniendo en cuenta la serie de movimientos migratorios registrados para colectivo, es decir, no solo ver si realmente se está produciendo un retorno de los extranjeros a sus países de origen, sino también poder observar, que diferencias existen entre colectivos, y que características son los que les llevan a la decisión de retornar.

La mayor propensión de los ***inmigrantes bolivianos*** a planear retornar a su país respecto a los otros colectivos seguramente se vincule con que una elevada proporción se encuentra separada de sus hijos pequeños. Dada su situación migratoria y su mayor vulnerabilidad económica es posible que consideren a la reunificación familiar como un proyecto muy difícil de llevar a cabo.

⁴ Definición tomada de Miguel Pajares: “Inmigración y mercado de trabajo. Informe 2009”

El segundo grupo *ecuatorianos*, entre ellos la proporción de quienes declaran no saber si van o no a retornar y quienes abiertamente señalan que tienen planes de hacerlo es superior a los de cualquier otro grupo, a excepción de los bolivianos. Algunos trabajos realizados con posterioridad a la crisis señalan que si bien a partir de la recesión no se ha dado un retorno masivo, el ecuatoriano es uno de colectivos que más se acogió al programa de retorno del gobierno español.

Sin embargo, el proyecto migratorio de quienes cuentan con ciudadanía española o europea no parece diferir de manera significativa del de quienes cuentan con algún tipo de residencia. Esto se puede observar en aquellos colectivos que tienen un número significativo en ambas situaciones migratorias, como es el caso de los argentinos. En este grupo tienen proyectos de residencia permanente con independencia de su situación. Tanto ciudadanos como residentes argentinos alrededor del 85 por ciento planea no retornar⁵. Para este caso debemos tener en cuenta un aspecto de gran importancia, que ya señalamos en anteriores epígrafes y es el tipo de migración de los migrantes argentinos, y es que estos en su gran mayoría realizan migraciones familiares, es decir, no únicamente migra un miembro de la familia, sino que viaja la familia entera, por lo que no sufren rupturas de las familias debido a la migración y pueden realizar su proyecto migratorio de manera conjunta y familiar.

6) Conclusiones

Tras todo el análisis realizado en este estudio, en este último punto nos detendremos en las principales observaciones realizadas a lo largo del artículo, a partir de las cuales podremos mostrar si nuestras hipótesis de trabajo son veraces a la realidad estudiada, y por medio de las cuales, podremos concluir nuestro estudio.

En primer lugar señalar, como ya se ha mostrado a lo largo del artículo, como España a partir del año 2000 se convierte en un país de inmigración, principalmente europea y sudamericana. Sobre esto ya hemos ido indicando las razones y factores que influyen en dichos proyectos, como por un lado debido a las restricciones que se imponen desde los países tradicionales de inmigración sudamericana, como EEUU, hacen que estos flujos varíen su destino entrando a formar parte de ellos España; por otro lado y destacar la como España debido al importante crecimiento económico que experimenta a partir de principios del siglo XXI genera una importante atracción para los migrantes. Tampoco podemos olvidar los fuertes lazos históricos que presenta España con países latinoamericanos, como en el caso de Argentina, estos lazos históricos ya habían generado un sistema migratorio (Zlotnik1992) entre ambos países desde finales del siglo XIX, por lo que genera en la población de dichos países latinoamericanos la más que factible opción de emigrar, y a la cual debemos de sumar en muchos casos la posibilidad de hacerlo como nacionales del país de Destino, ya que muchos migrantes

⁵ Según indica la Encuesta Nacional de Inmigración (ENI) del 2007, realizada por el INE.

argentinos llegaron a España con nacionalidad española debido a que eran descendientes de españoles emigrados décadas atrás.

Otro punto importante para el estudio es ver como los contextos generan una serie de tendencias y estrategias, las cuales podemos diferenciar dependiendo del tipo de colectivo en el cual nos centremos, es decir, para este caso el cambio que se produce en España debido a la llegada de la crisis de 2008, genera diferentes estrategias de adaptación y superación de dicho contexto. Por un lado podemos ver como en el caso del colectivo ecuatoriano, muchos de los migrantes optan por regresar a sus países de origen, mientras en el lado opuesto podemos ver que el colectivo argentino no aumenta su retorno a la Argentina, y a su vez según los datos expuestos los brasileños optan por salir de España, sin embargo no tienen, en su mayoría, destino a origen, por lo que se estaría dando una nueva figura de migrante múltiple. Para este caso, debemos y queremos señalar, que aunque el contexto influye de una manera importante en tales decisiones, también influye sustancialmente el tipo de migración realizado, es decir, si la migración realizada era de tipo familiar o individual, ya que las circunstancias de sus familias en origen, influyen casi en mayor medida en su elección de retornar, que la propia situación del migrante en destino.

Para concluir este artículo, decir que debido al cambio que se ha producido en España durante los últimos cuatro años, podemos observar como los diferentes colectivos migrantes han ido adaptando sus estrategias migratorias, es decir, no se han producido los retornos masivos que se esperaban desde las diferentes administraciones españolas, con lo que nos lleva a pensar que muchos migrantes están sorteando dicha crisis desde las posibilidades que ofrece la economía y la sociedad española, en este caso nos estamos refiriendo a la existencia en España de un mercado de trabajo sumergido; y por otro lado los migrantes que han tomado la opción de retornar en muchos casos no lo han hecho exclusivamente como resultado de la crisis sino, sino que este ha sido un último factor que les ha movido a tomar dicho camino, pero no ha sido el factor principal. Por lo que podemos decir que el tipo de migración realizado y el proyecto migratorio que se plantea en el momento de salir del país de origen marcaran en gran medida las diferentes estrategias y posibilidades del migrante en destino.

7) Bibliografía

CERRUTTI, M y MAGUID, A (2011): “Migrantes Sudamericanos en España: Tendencias recientes y perfil de sus migrantes”. Preparado para la OIM por *Migrantes Sudamericanos en España: Panorama y Políticas. Cuadernos Migratorios N° 1*. Oficina Regional para América del Sur, Buenos Aires, Argentina.

CRUZ FERNÁNDEZ, P (2011): “Las Migraciones de Retorno en el contexto español de Crisis Económica” en Fernández Avilés, J.A y Moreno Vidal, M^a Nieves: *Inmigración y Crisis económica: Retos políticos y de Ordenación Jurídica*. Editorial Comares S.L , Colección: Trabajo y seguridad Social. Granada.

IZQUIERDO ESCRIBANO, A (2002): “La inmigración en España entre dos regularizaciones”. *Economistas*, Año N° 20, N° 91,(Ejemplar dedicado a: España 2001, un balance), pags. 277-282

LÓPEZ DE LERA, D. (1995): “La inmigración en España a fines del siglo XX. Los que vienen a trabajar y los que vienen a descansar”, *Revista Española de Investigaciones Sociológicas*, n° 71- 75.

PAJARES,M: Inmigración y Mercado de trabajo. Informe 2009. *Observatorio Permanente Inmigración*.

PASCUAL DE SANS, A (1983): “Los movimientos migratorios de retorno. Significación y perspectivas”. Artículo de la tesis Doctoral *El retorno de los migrantes españoles en el ámbito europeo*. Universidad Autónoma de Barcelona (Bellaterra).

PELLEGRINO, A (2003): “Migración de mano de obra calificada desde Argentina y Uruguay”, *Estudios sobre Migraciones Internacionales* No 58 S, OIT, Ginebra.

REHER, D. y SANCHEZ ALONSO, B. (2009) “Argentina y España: siglo y medio de intercambios migratorios” en D. Reher y M. Requena (eds.) *Las múltiples caras de la inmigración en España*. Alianza Editorial. Madrid.

ZLOTNIK, H (1992): “Empirical identification of international migration systems” en Mary Kritz, Lin Lean Lim y Hania Zlotnik (eds), *International Migration Systems: A Global Approach*. Oxford : Clarendon Press ; New York : Oxford University Press.