

# El éxito de las políticas de protección social en Brasil y los desafíos frente al envejecimiento



**Simone Wajnman**

**ALAP, noviembre de 2010**

Trabajo presentado en el IV Congreso Internacional de la Asociación Latinoamericana de Población (ALAP), La Habana, Cuba, 16 al 19 de noviembre de 2010.

# Brasil en America Latina

- 82% de la población por encima de 60 años recibe algún beneficio de seguridad y asistencia social (aprox.12% del PIB)
- Cobertura más elevada en la fase de beneficios de la región, con cobertura media en la fase de contribución, debido a los programas redistributivos y las distorsiones en las reglas de concesión
- Brasil no realizó ninguna reforma estructural frente a la presión de los desequilibrios financieros de la Previdencia Social y de las perspectivas del envejecimiento

# Marcos legales en la ampliación de la protección para adultos mayores:

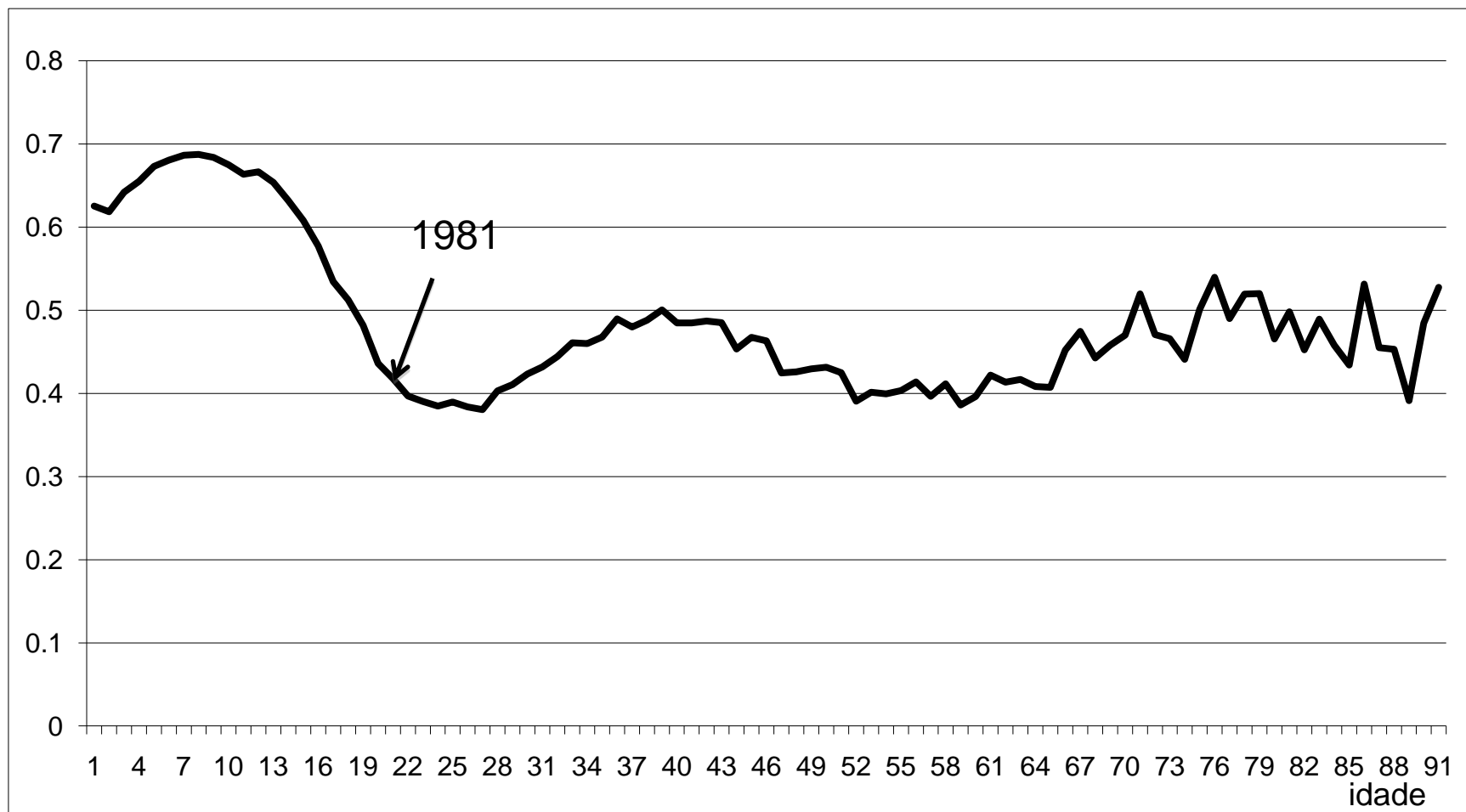
- **Constitución 1989** (marco legal para la asistencia social y universalización de la cobertura para adultos mayores)
  - extensión de los beneficios de la jubilación a trabajadores rurales
  - Beneficios no contributivos para adultos mayores pobres (Beneficio de Prestación Continuada - BPC/ LOAS, 1993)
  
- **Estatuto del Adulto Mayor (2003)** – ampliación de la cobertura del BPC/LOAS
  
- **Ajustes Paramétricos del Sistema de Previdencia**
  - Régimen general (1998)
  - Funcionarios públicos (2003)

# Resultados mas evidentes

- Reducción de la pobreza entre adultos mayores
- Reducción de las desigualdades entre los sub-grupos de adultos mayores
- Extensión de los resultados al resto de la sociedad a través de las transferencias familiares

# 1) Reducción de la pobreza entre adultos mayores

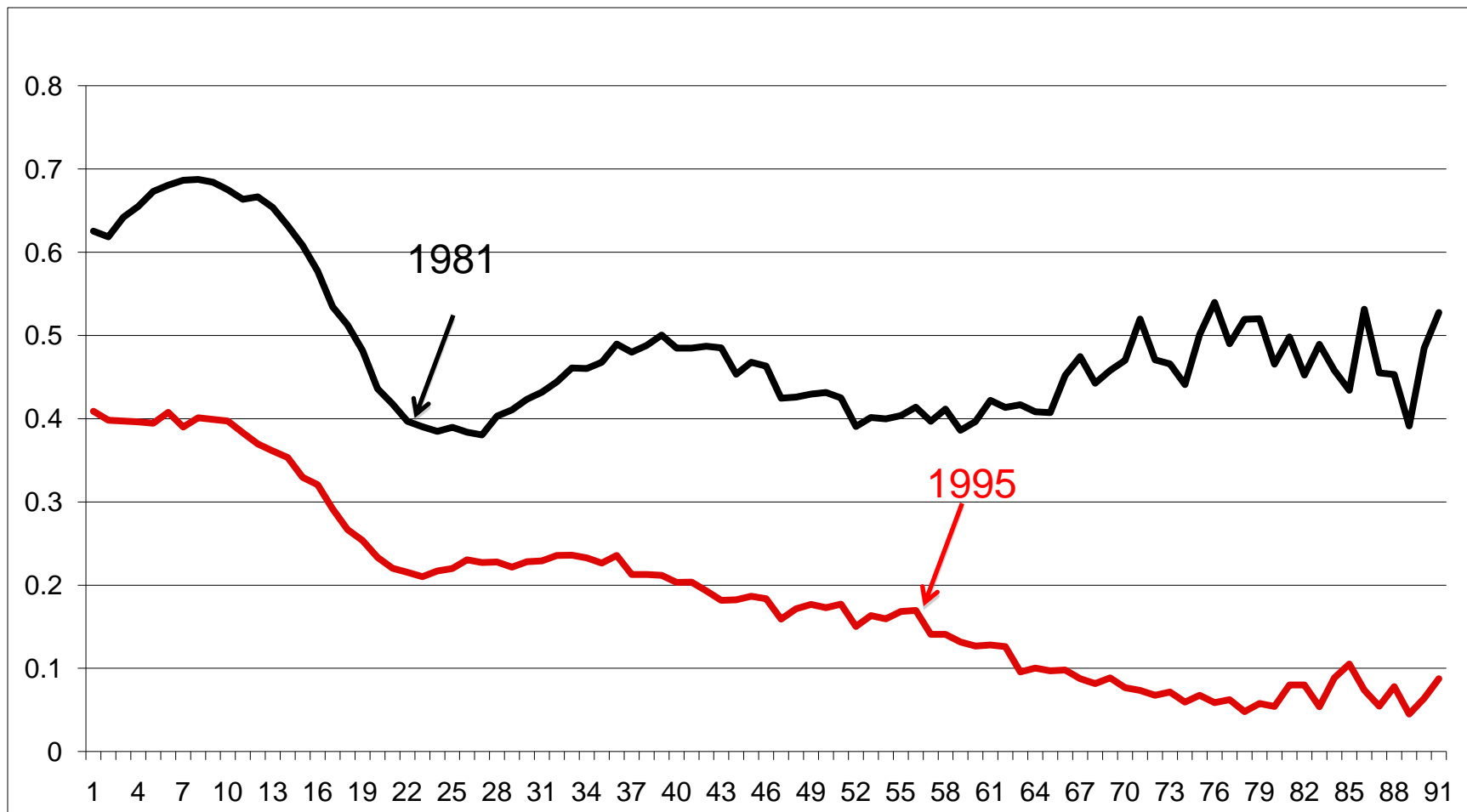
## Proporción de pobres por edad en Brasil



In: Turra e Rocha, 2010

# 1) Reducción de la pobreza entre adultos mayores

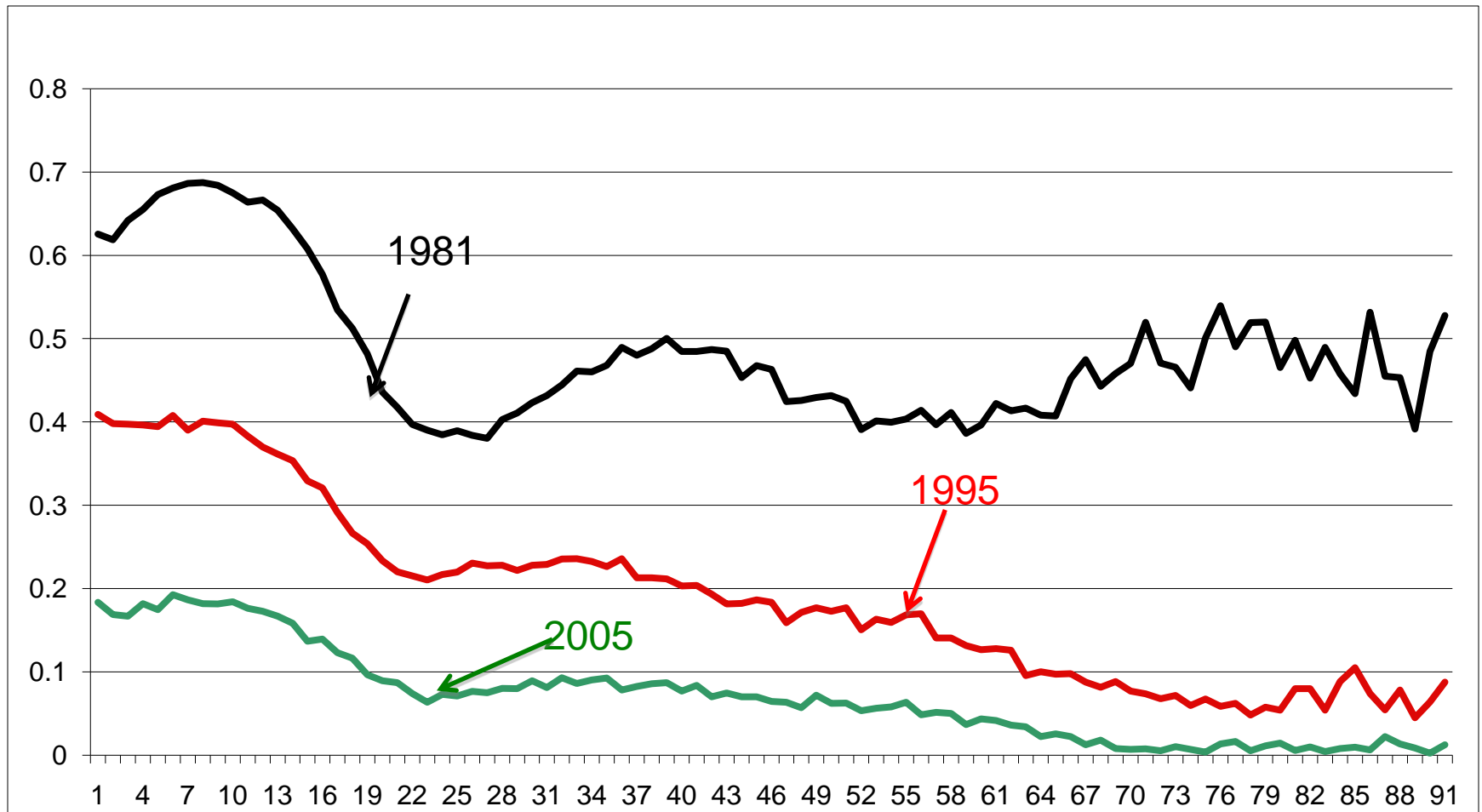
## Proporción de pobres por edad en Brasil



In: Turra e Rocha, 2010

# 1) Reducción de la pobreza entre adultos mayores

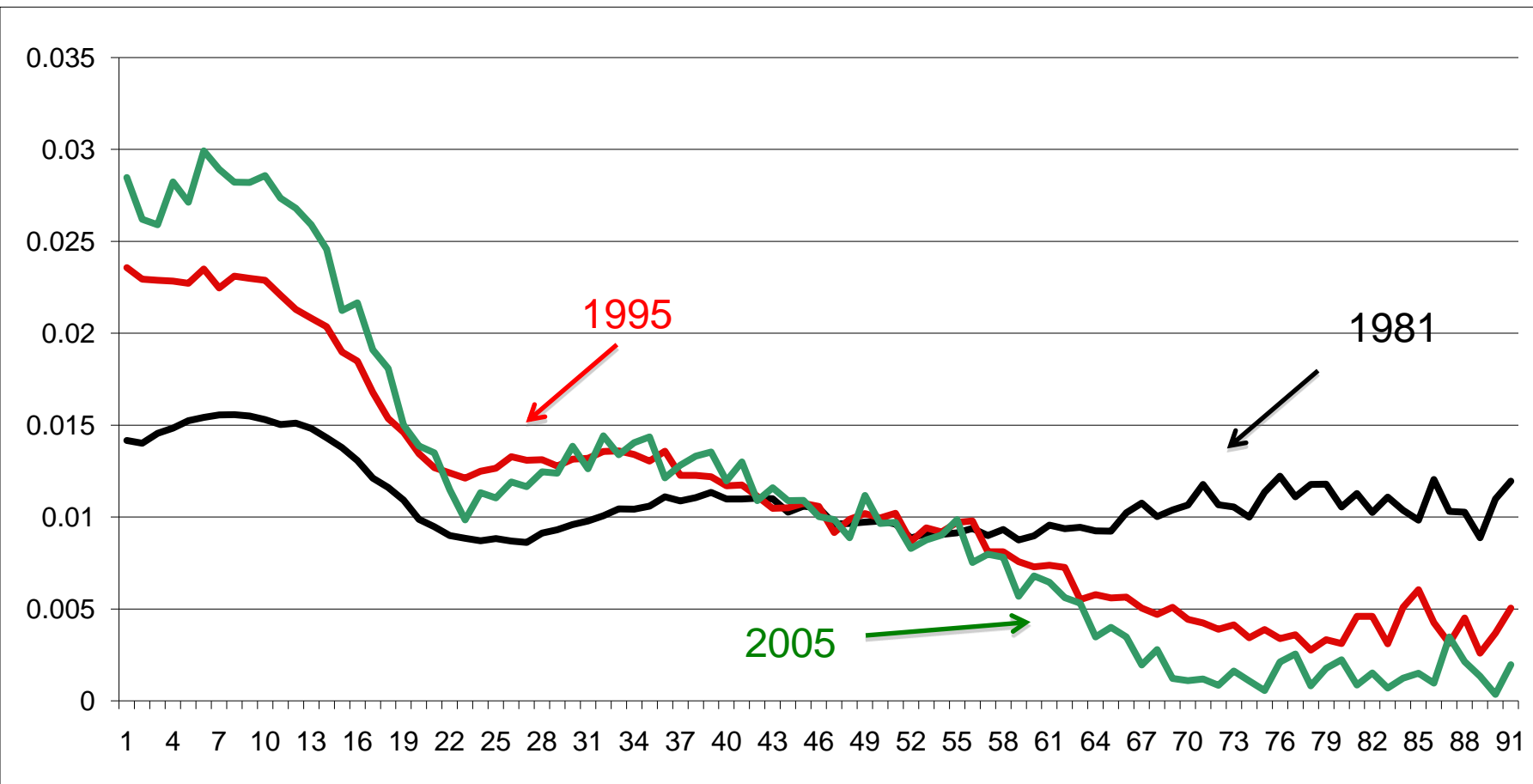
## Proporción de pobres por edad en Brasil



In: Turra e Rocha, 2010

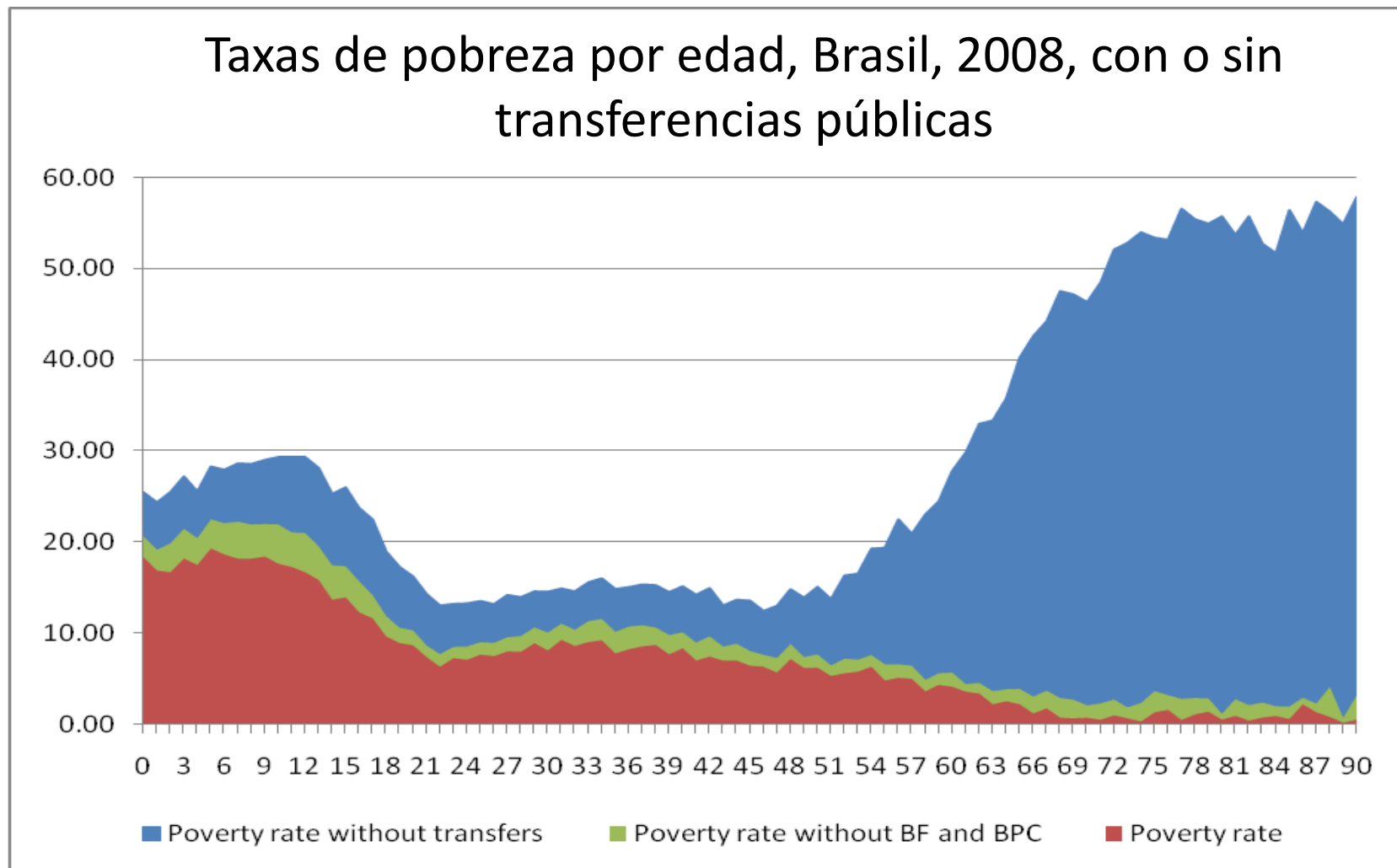
# 1) Reducción de la pobreza entre adultos mayores

Índice de proporción de pobres por edad en Brasil.



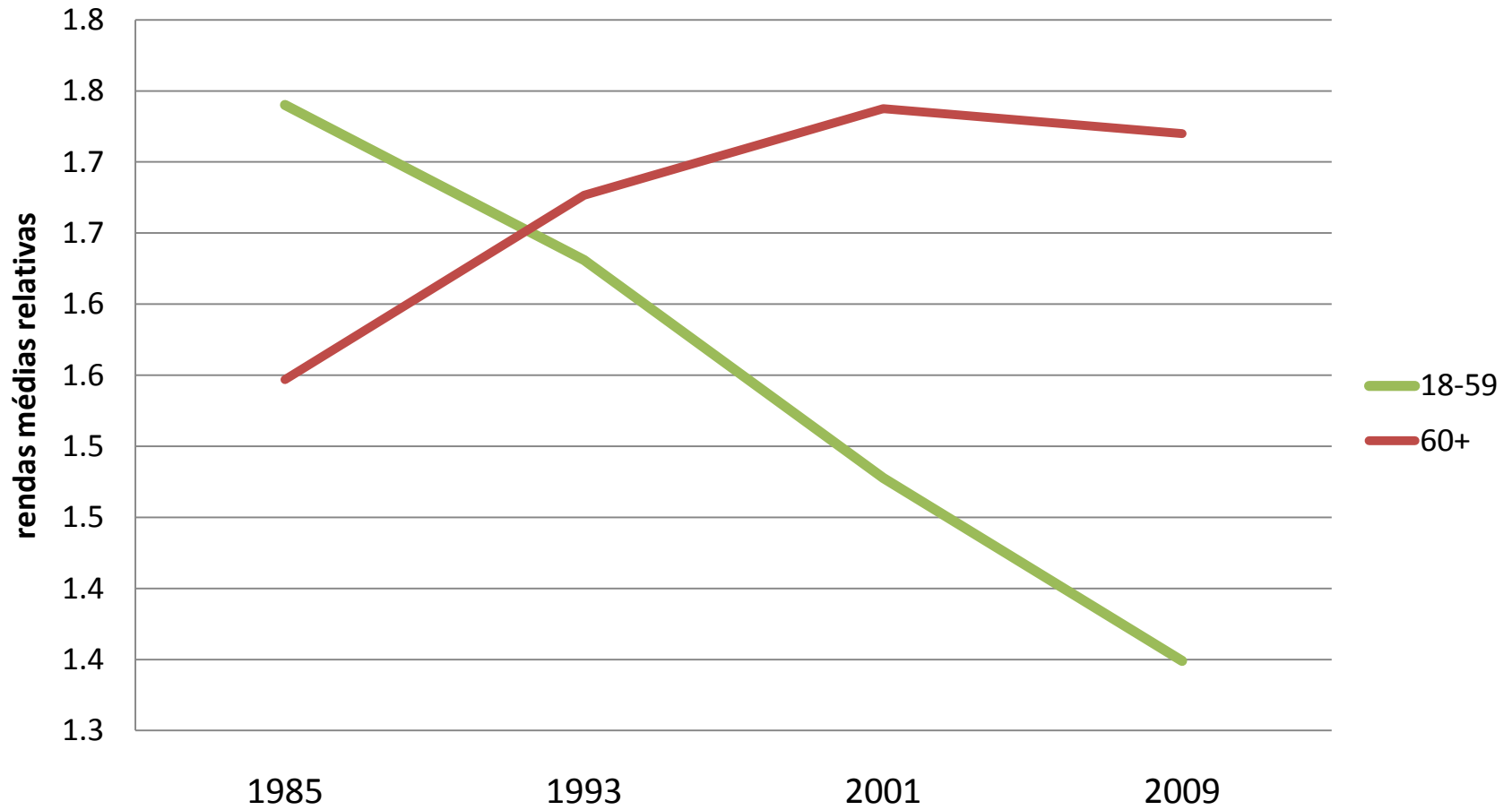


# 1) Reducción de la pobreza entre adultos mayores

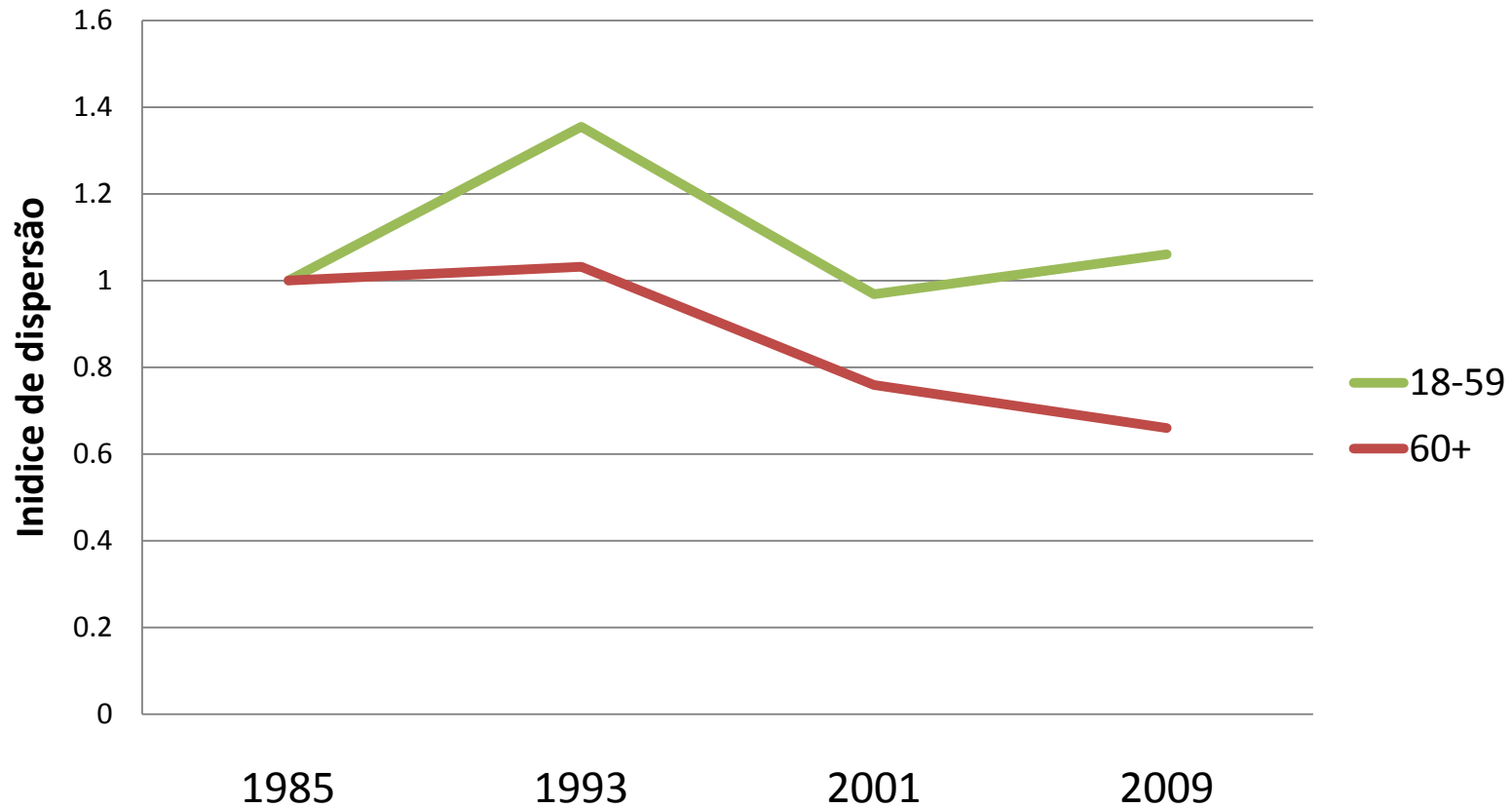


## 2) Aumento de la renta relativa de los adultos mayores

Evolución de las rentas medias relativas por grupos de edad

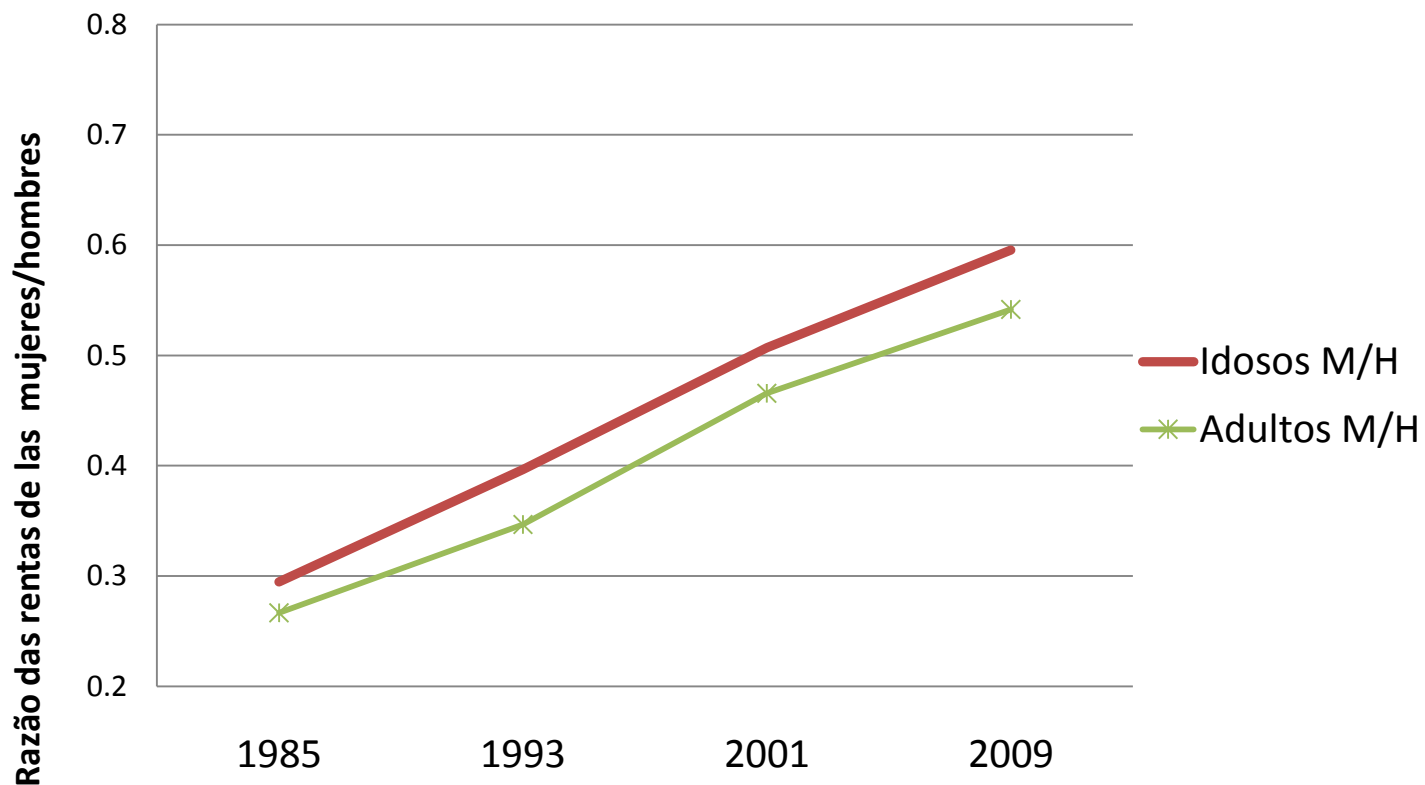


### 3) Reducción de la desigualdad en la distribución por edad

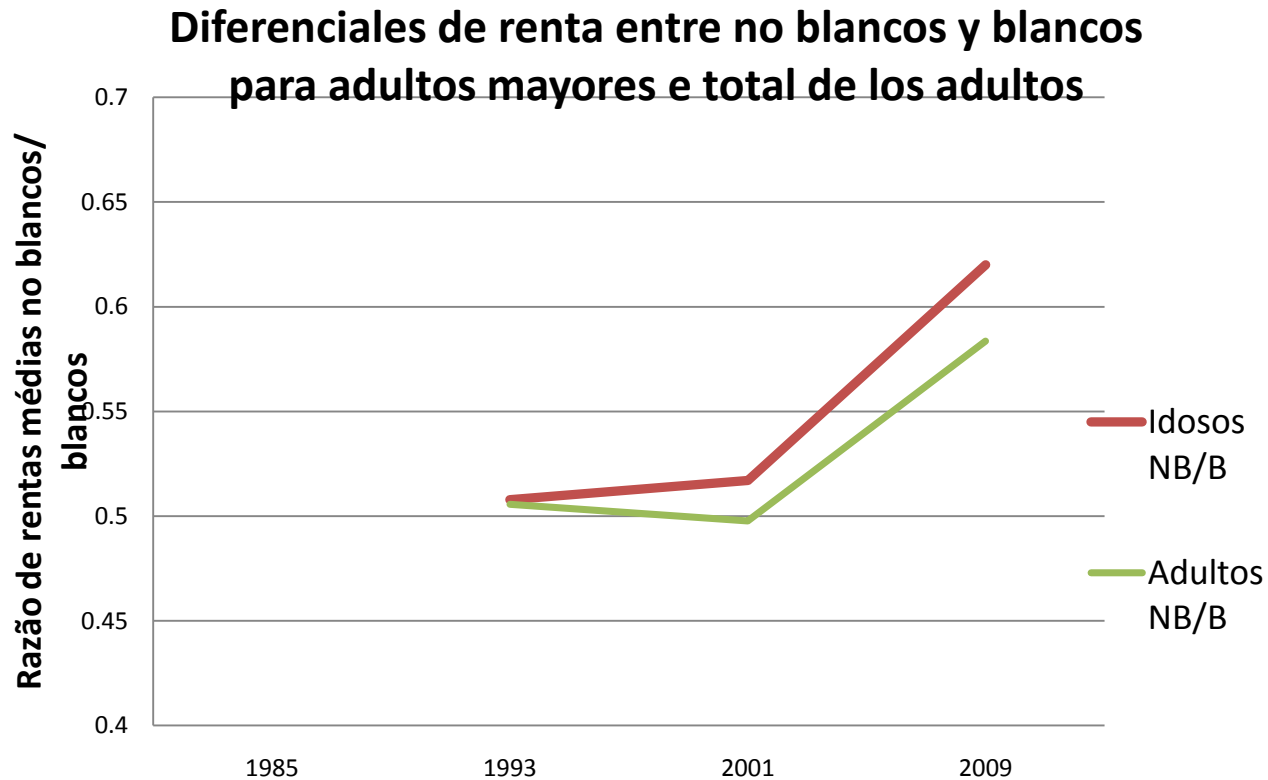


## 4) Reducción de la desigualdad por sexo

Evolución de los diferenciales de renta por sexo de adultos mayores e total de los adultos

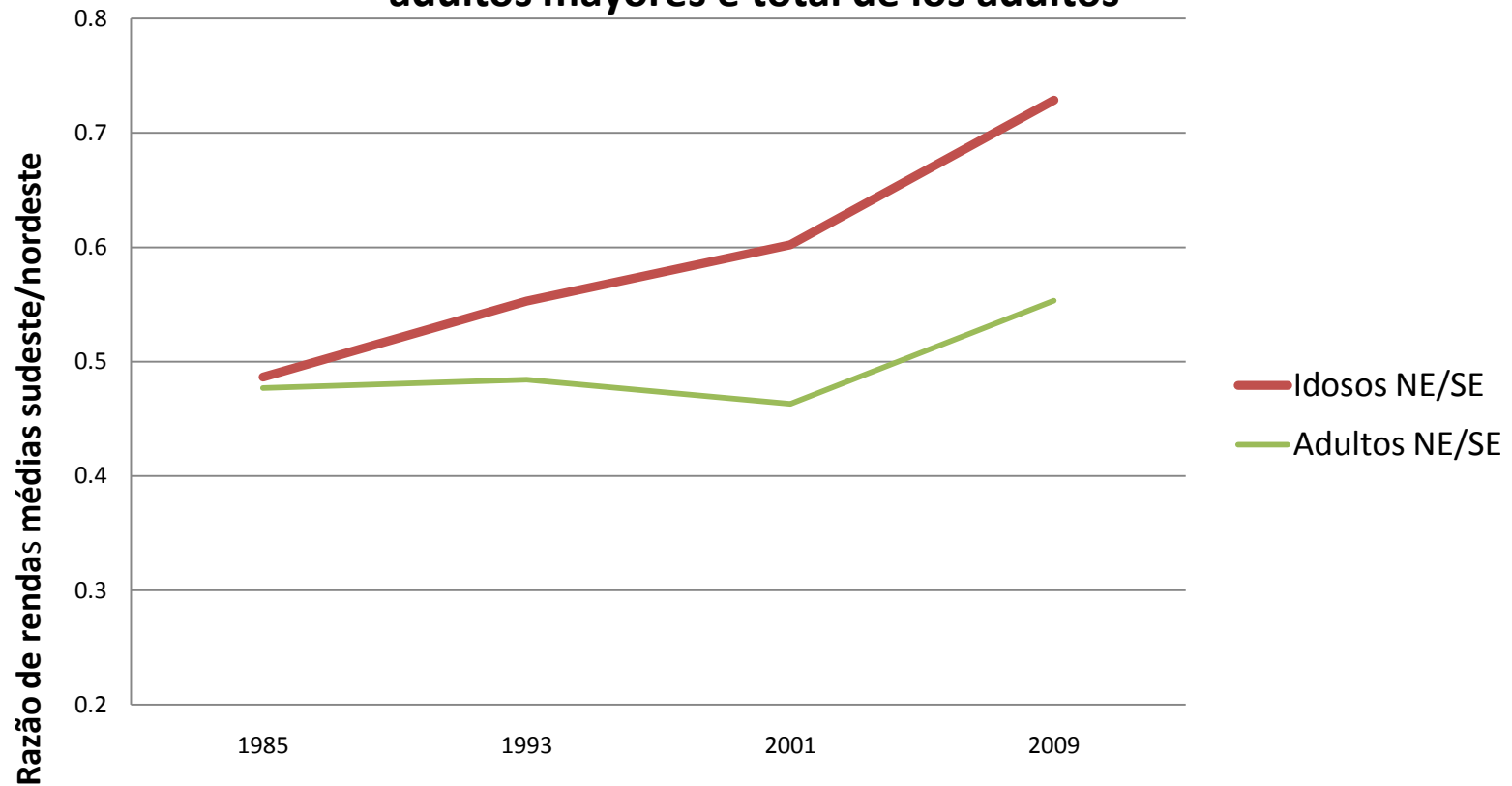


## 5) Reducción de la desigualdad racial



## 6) Reducción de la desigualdad por regiones

Diferenciales de renta las regiones Sudeste y Nordeste para adultos mayores e total de los adultos

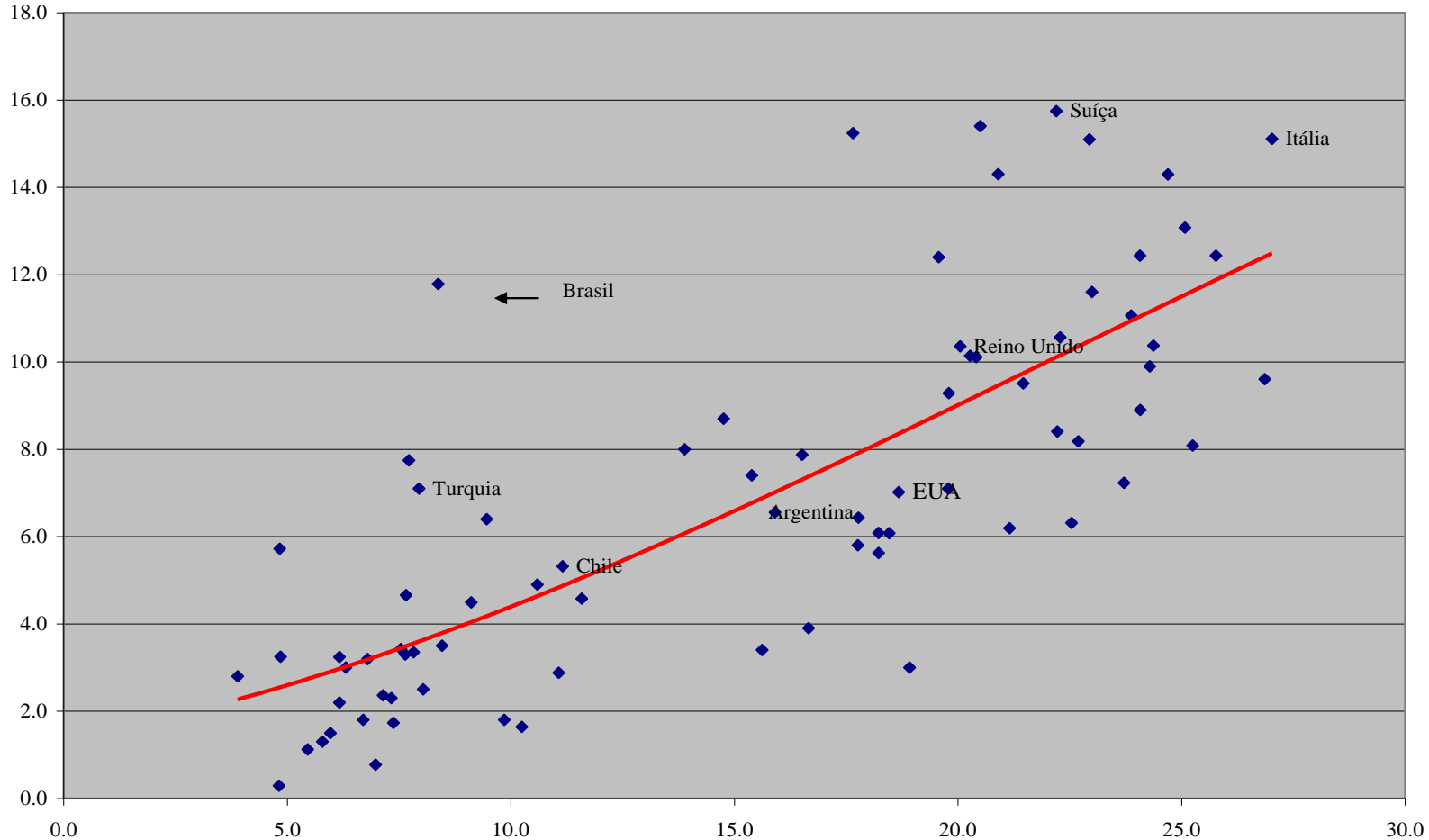


# Desafios del envejecimiento

## 1) **Sustentabilidad** del modelo a largo plazo

# Sustentabilidade 1

**Despesas Previdenciárias (% do PIB) e  
Relação de Dependência Demográfica (%)**

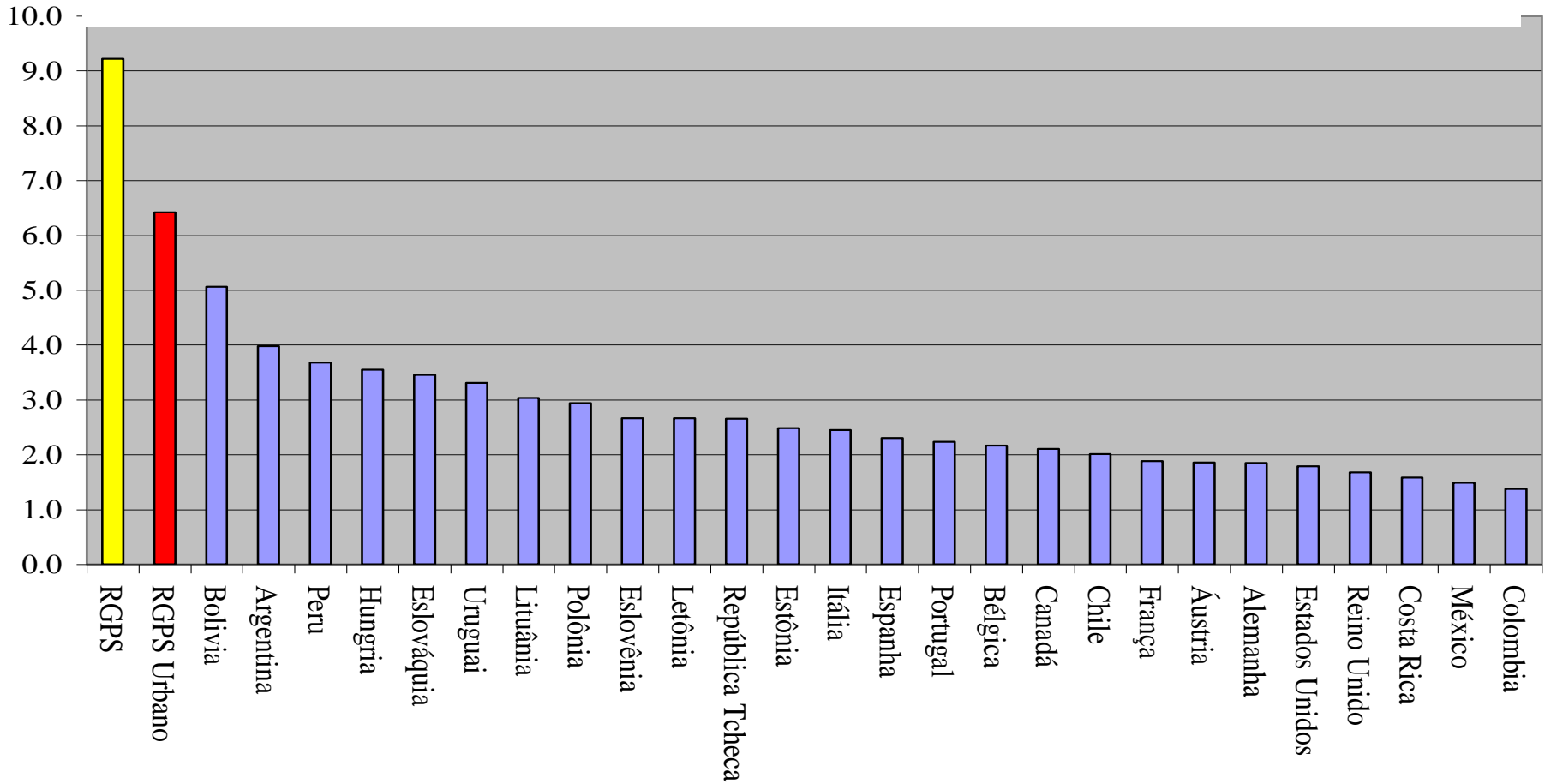


In: Caetano, 2008



# Sustentabilidade 1

Razão de dependência previdenciária/Razão de dependência demográfica



In: Caetano, 2008

# Sustentabilidad 1- la cuestión fiscal

- Programas distributivos explican aproximadamente el 25% de la diferencia en la relación despesas/dependencia demografica entre Brasil y los otros países, mientras que el 75% se explica por reglas que generan beneficios insostenibles (Caetano, 2008)
- Reformas en el pilar contributivo para estrechar la relación entre beneficios y contribuciones y así eliminar privilegios han sido evitadas debido al costo político elevado

# Sustentabilidad 2 –otras inversiones

- Necesidad de inversiones adecuadas en educación, salud e inclusión en el mercado de trabajo. Resultados en esas áreas han sido mucho más modestos.

# Sustentabilidad 3 – incentivos a la informalidad

- Los más pobres no ven ventajas en contribuir en la seguridad dado que el beneficio asistencial genera igual resultado.
- Aliquotas elevadas incentivan la evasión

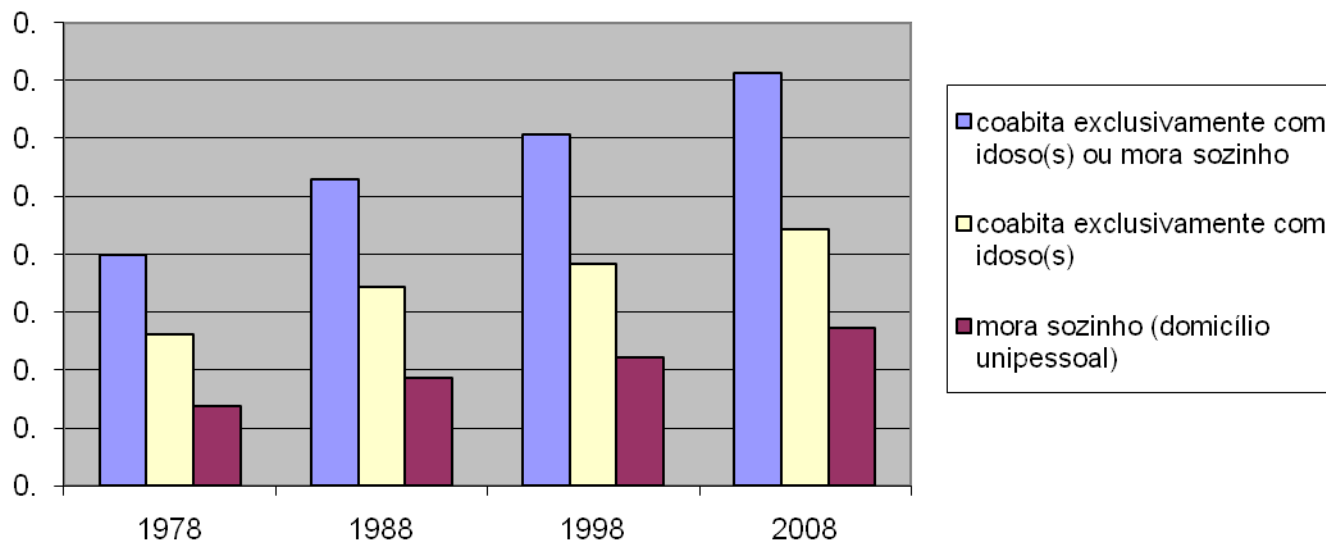
# Otros desafíos del envejecimiento: diferenciales por género

- Mujeres participan cada vez mas en el mercado de trabajo
- En las últimas 3 décadas doblo la proporción de mujeres que vivem solas com sus hijos
- Lo que resulta en una menor capacidad contributiva individual

El sistema de Seguridad Social debe continuar ejeciendo un papel compensatório

# Otros desafíos del envejecimiento: más adultos mayores viviendo solos

**Proporción de la población adulta mayor (60 años y más) que vive sola (domicilios unipersonales) o apenas con otros adultos mayores - Brasil - 1978, 1988, 1998, 2008**



# Otros desafíos del envejecimiento: más adultos mayores viviendo solos

No es suficiente proveer de renta para ancianos que envejecen acumulando incapacidades: política social debe incorporar una estructura de cuidados a domicilio e institucionales.