



II Congreso de la Asociación Latinoamericana de Población

Guadalajara, México, 3 – 5 de Septiembre de 2006

**La demografía latinoamericana del siglo XXI
Desafíos, oportunidades y prioridades**

Entre metrópolis y periferias. Análisis de los movimientos migratorios a partir del censo de población de 1993.

Alejandro González

Universidad Externado de Colombia y Universidad Nacional de Colombia
insights21a@yahoo.com

Norma Rubiano

CIDS

Mesa 01. Movilidad y Migraciones

**ENTRE METRÓPOLIS Y PERIFERIAS. ANÁLISIS DE LOS MOVIMIENTOS MIGRATORIOS A
PARTIR DEL CENSO DE POBLACIÓN DE 1993¹
ALEJANDRO GONZÁLEZ² Y NORMA RUBIANO³**

Introducción

Colombia puede definirse como un país de alta y creciente movilidad geográfica. De la población de colombianos mayores de 10 años censados en 1993 en el territorio nacional⁴, el 25.7% residía en un departamento diferente al de su nacimiento y de estos, el 6.5% había cambiado de residencia en los cinco años anteriores al censo, lo que significa que uno de cada cuatro migrantes era un migrante reciente⁵. Ahora, cuando se incluyen los movimientos al interior de los departamentos (migración entre municipios del mismo departamento) el porcentaje de migrantes totales entre las fechas censales llega a 46.2%, de los cuales el 19.4% corresponde a movimientos entre municipios del mismo departamento.

En un comienzo, los habitantes de las zonas rurales se desplazaron hacia los centros poblados más cercanos, pero poco a poco y gracias al desarrollo de una vasta red vial, los desplazamientos entre departamentos fueron cobrando importancia. En el censo del 93 estos movimientos ya son más importantes (57.5%)⁶ que aquellos que tienen lugar entre municipios del mismo departamento (42.1%). Dado que la gran mayoría (80.7%) de los migrantes solo había realizado un cambio de departamento entre el nacimiento y el momento del censo, muy pocos migrantes directos (15.1%) incluyen en su trayectoria dos departamentos.

En los años anteriores al censo se observó un cambio de dirección en los principales flujos entre unidades geográficas. Si hasta antes de los noventa el movimiento predominante fue rural-urbano, con gran concentración de población en las principales capitales, después se observa un movimiento de explosión desde el centro hacia las fronteras. Se desarrollan las regiones fronterizas como efecto de los procesos de apertura económica, de la creación de mercados regionales, y del emplazamiento de nuevos enclaves petroleros y de extracción de minerales. Y finalmente, se consolida un movimiento migratorio de gran importancia entre las principales ciudades del país, muchas de las cuales incorporan además en sus zonas de influencia migratoria un número importante de municipios colindantes o de fácil acceso. Es

¹ Trabajo presentado en el II Congreso de la Asociación Latinoamericana de Población, realizado en Guadalajara, México, del 3 al 5 de Septiembre de 2006.

² Filósofo con especialización en Epistemología. Estudios de Magister en Demografía y en Economía y Recursos Humanos. Docente e investigador. Universidad Externado de Colombia [CIDS, Centro de Investigaciones sobre Dinámica Social] y Universidad Nacional de Colombia [Medicina, Dpto. Salud Pública]. Actualmente Presidente de la academia [Ακαδημος](#), Asociación Colombiana de Demografía y Estudios de Población.

³ Socióloga, Doctora en Demografía. Docente Investigadora [CIDS]. Socia de [Ακαδημος](#).

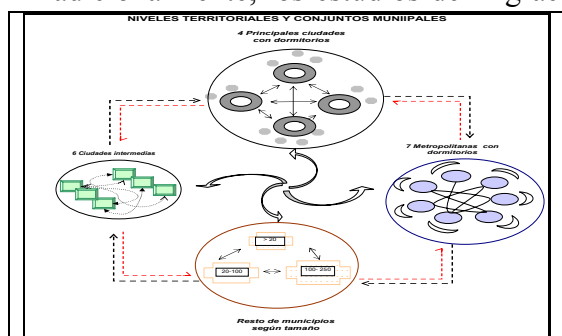
⁴ Desde Mayo de 2005 y por un año, el DANE efectuó el 'Censo 2005'. Sin embargo debe superar las serias inquietudes que se le han planteado [sobre conceptos, diseño, metodología, operativos y tecnologías]. Además, no parece factible que hacia el año 2010 el país pueda emprender un nuevo censo. Así, durante un tiempo apreciable la información censal de 1993 [y la de 1973] seguirá vigente. Además este estudio se apoya en la cuidadosa elaboración de Matrices de Migración Interdepartamental e Intermunicipal con toda la base de microdatos censales de 1993 rigurosamente depurada, labor que no podrá ser emprendida en el inmediato futuro sino cuando ya haya acceso efectivo a toda la nueva base de microdatos censales. Sobre censos y matrices de Migración pueden verse consideraciones conceptuales y metodológicas en MARTÍNEZ, CIRO "Las migraciones internas en Colombia. Análisis territorial y demográfico según los censos de 1973 y 1993".

⁵ Con base en Censo Nacional de Población de 1993. Tabulados CIDS Centro de Investigaciones sobre Dinámica Social. Estudio Nacional sobre Migración Interna.

⁶ Se refiere a cambio de departamento entre el nacimiento, 1988 y la fecha censal. No incluye, por, tanto otros cambios de residencia ocurridos en esos intervalos.

específicamente en este tipo de movimientos donde se centra la atención del presente trabajo.

Tradicionalmente, los estudios de migración en Colombia han privilegiado la descripción de



los movimientos del campo a las ciudades y el problema de la concentración urbana. Sin embargo, los desarrollos en infraestructura vial y en transportes, los avances tecnológicos en la industria, el comercio y las telecomunicaciones, así como los procesos de descentralización y la vinculación a las economías globales han introducido cambios en las relaciones urbano-regionales y, desde luego, en la movilidad de la población; cambios que ya se evidenciaban en el

censo nacional de población de 1993. Hemos concentrado la atención en los movimientos entre ciudades y entre éstas y sus zonas de influencia migratoria distinguiendo **cuatro grandes niveles de desagregación territorial**: El análisis se centra en los intercambios migratorios que se dan entre estos niveles de desagregación territorial y al interior de cada uno de ellos⁷.

1. EL JUEGO MIGRATORIO INTER E INTRA METRÓPOLIS Y PERIFERIAS

Los movimientos entre las grandes ciudades, sus áreas metropolitanas y el resto de la red de ciudades constituye un tipo de movilidad muy poco trabajada en el país, a pesar de tratarse de un proceso común a muchos países de América Latina y de otros continentes, y que ha sido objeto de preocupación para los estudiosos del tema⁸.

1.1 Los niveles de desagregación territorial

El “Rombo metropolitano”. Conformado por las cuatro principales ciudades, Bogotá, Cali, Medellín Barranquilla, con sus ‘dormitorios’ y zonas de influencia migratoria. Ubicadas en sitios estratégicos de la geografía nacional, estas ciudades, con sus áreas metropolitanas, son centros de desarrollo económico que concentran la mayor parte de la institucionalidad del país y gran parte de la actividad económica e industrial y en 1993 albergaban en sus núcleos al 29.7% de la población del país [Cuadro N° 1]. En sus ‘dormitorios’ residía el 7.4% de la población del país mayor de 10 años, de manera que la población del conjunto del Rombo llegaba casi a los nueve millones de habitantes. Uno de cada tres colombianos mayores de 10 años (37.1 %) residía en este conjunto de localidades.

Siete ciudades metropolitanas [“7Metrop”]. Capitales de departamento definidas como áreas

⁷ Los resultados presentados corresponden a población mayor de 10 años, pues el interés se centra en la ‘fuerza de trabajo. De los 19 movimientos migratorios detectables en 1993, acá sólo elegimos los intermunicipales ocurridos en el período 1988, 1993 al interior del país. El análisis se basa en los principales indicadores de migración, tasas de inmigración, emigración, migración neta, índices de rotación y equilibrio y coeficientes de atracción y repulsión cuya definición se incluye en el anexo metodológico.

⁸ La ciudad central suele estar conectada con las periferias por corredores urbanos en los que se desarrolla una mezcla de actividades industriales, infraestructuras deportivas, áreas residenciales de clase media y urbanizaciones populares; intercalando zonas agropecuarias o forestales. Estos corredores juegan un papel muy importante no sólo para el tránsito de población y productos, sino para el proceso mismo de ampliación y expansiones de la gran ciudad.

metropolitanas, entre 200000 y 500000 habitantes e incluyendo a sus ‘dormitorios’ o ‘satélites’ albergaban en 1993 al 11.5% de la población mayor de 10 años del país.

Cuadro N° 1 [Población mayor de 10 años 1993]					
Tipo de ciudades	Ciudad central	Dormitorios	Total	Tipo de ciudades	Total
Σ Rombo	7,019,639	1,754,527	8,774,166	Σ Intermedias [Mesópolis]	1,234,671
% del país	29.69	7.42	37.11	% del país	5.22
Bogotá	3,760,388	415,470	4,175,858	Ibagué	277,877
Cali	1,265,660	386,449	1,652,109	Pasto	218,264
Medellín	1,253,466	718,608	1,972,074	Santa Marta	206,690
Barranquilla	740,125	234,000	974,125	Villavicencio	183,117
				Neiva	182,890
				Valledupar	165,833
Σ 7 Metrópolis [7Metrop]	2,015,096	704,992	2,720,088	Σ Menores [MpMin]	10,914,637
% del país	8.52	2.98	11.50	% del país	46.16
Bucaramanga	314,428	271,311	585,739	[100000, 250000)	1,517,567
Cartagena	469,161	48,325	517,486	[20000, 100000)	5,503,212
*Pereira	267,764	171,220	438,984	(Menores de 20000)	3,893,858
Cúcuta	340,170	76,274	416,444		
*Manizales	255,128	25,647	280,775		
Montería	199,472	49,468	248,940		
*Armenia	168,973	62,747	231,720		
* “Eje Cafetero”	691,865	259,614	951,479		

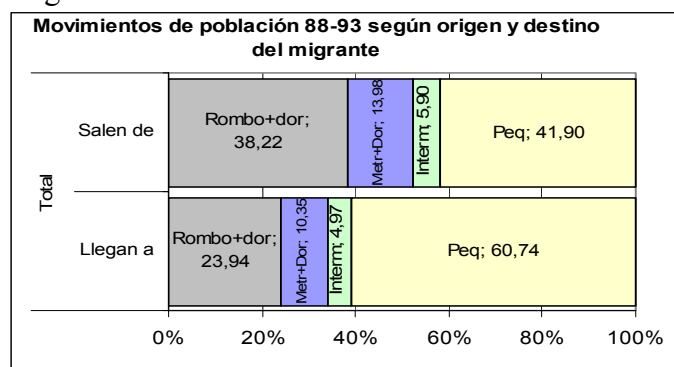
Fuente: Cálculos propios, matriz de migración depurada con base en el censo 1993.

Seis ciudades intermedias [“Mesópolis”]. También capitales de departamento con un rango de población entre 150000 y 300000 habitantes, que no incluían ciudades dormitorio reconocidas como tales en 1993 y que albergaban al 5.22% de la población del país.

Municipios menores [“MpMin”]. El resto se agrupó en tres categorías. Allí residía en 1993 casi la mitad de la población mayor de 10 años (46.2%). El rango mayor sólo cubre al 3.8% de estos MpMin; el siguiente al 28.7% y el menor 67.5%, ya de carácter marcadamente rural.

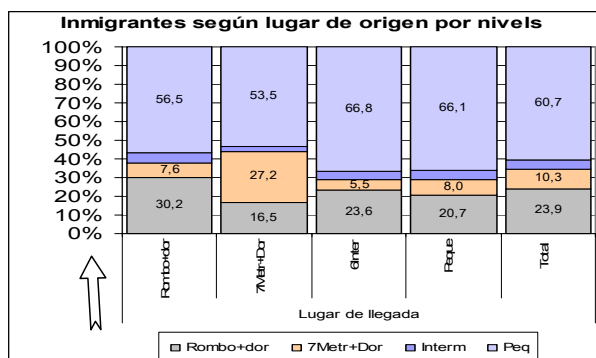
1.2 Los intercambios de población entre diferentes niveles territoriales

El grueso de movimientos ocurre entre las 4 ciudades del Rombo y los MpMin. 24% de



migrantes en el período (1988,1993), ingresaron al Rombo y 60.74% llegaron a MpMin. 38.2% emigrantes salieron del Rombo y 41.9% de MpMin. Es claro el ‘trasvase’ de población desde los ‘MpMin’ hacia localidades más grandes. Pero al desglosar movimientos desde y hacia cada uno de los niveles se evidencia la complejidad migratoria al interior del

país, de los cuales la emigración de MpMin hacia grandes localidades es sólo una fracción, aunque evidentemente el Rombo ejerce una poderosa atracción.

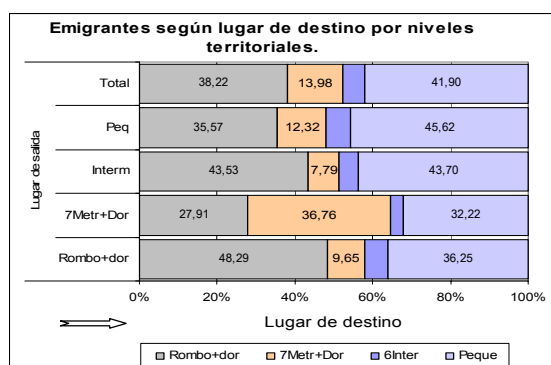


La distribución de **emigrantes** según destino, muestra que todos los niveles aportan porcentajes importantes al Rombo. Pero las capitales del Rombo mantienen entre ellas una dinámica migratoria muy importante. Casi la mitad (48.3%) de quienes emigran de las grandes ciudades o sus dormitorios, terminan ubicándose en alguna de esas mismas ciudades, siendo el nivel territorial que más emigrantes intercambia entre sí. Le siguen las 7 zonas metropolitanas, '7Metrop' (37.6%).

Los demás niveles envían flujos importantes al Rombo pero en porcentajes menores, lo que cuestiona el planteamiento de la migración escalonada.

El 35.6% de emigrantes de pequeñas municipalidades se instalaron en el Rombo, de suerte que mientras algunos llegan sin transición de las zonas rurales a las grandes ciudades, otros, los más numerosos (45.6%), prefieren trasladarse hacia una ciudad de similar tamaño o condición a la que abandonan.

Obsérvese además que a medida que disminuye el tamaño aumenta el porcentaje de emigrantes que salen hacia localidades menores. Así podemos diferenciar claramente tres tipos de migrantes, los que se desplazan entre grandes ciudades, los que lo hacen entre pequeños poblados y grandes ciudades y los que se mueven entre ciudades de similar tamaño. Sobre poblaciones que se desplazan entre pequeñas localidades la literatura es casi inexistente y queda un enorme campo de trabajo para distintas disciplinas. Los emigrantes de las localidades de menos de 250000 habitantes se dividen entre los que se desplazan hacia otra localidad pequeña (42%) y los que lo hacen hacia el Rombo (38%).



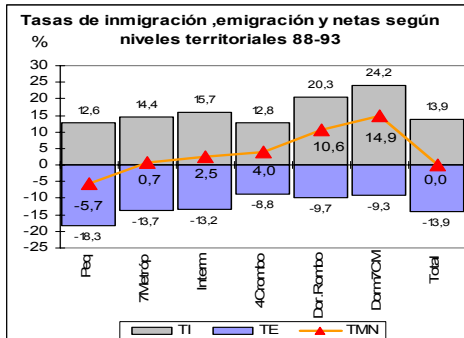
La distribución de **inmigrantes** confirma esta tendencia. Los mayores porcentajes de inmigrantes en MpMin provienen de ellas mismas. 66% provienen de municipios de similar tamaño y 20% del Rombo. Se configura así una movilidad al interior de MpMin a analizar según las transformaciones socio-económicas locales. Entretanto, en el Rombo 57% de inmigrantes proviene de MpMin, pero manteniendo un intercambio muy importante

entre ellas mismas. 30% llegaron a residir en una gran ciudad desde otra gran ciudad o sus dormitorios. Así, puede hablarse de una clara segmentación de los migrantes: Los movimientos 'horizontales', entre unidades territoriales de similar condición y 'verticales', entre unidades de diferente tamaño y que aún siguen siendo los predominantes. Ambos movimientos se superponen y ocurren al tiempo conformando una red de movimientos migratorios de gran magnitud Inter e Intra unidades territoriales. Las tasas de migración y los indicadores de atracción- repulsión permiten evidenciar mejor esta segmentación.

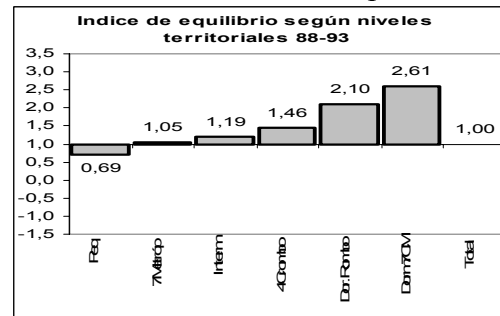
1.3 Balances y equilibrios entre diferentes niveles territoriales

A medida que aumenta el tamaño de las ciudades aumentan las tasas de inmigración y disminuyen las de emigración. Así, el Rombo tiene tasas netas positivas y altas, mientras las ciudades pequeñas tienen tasas netas negativas.

Pero ya en 1993 no eran las ciudades centrales del Rombo ni de 7Metrop las que mayor crecimiento presentaban por efecto de la migración sino sus periferias. En orden de



importancia, son los dormitorios de 7Metrop los que mayor expansión presentaban, con tasas de crecimiento por efecto migratorio del 15% ó 3% anual promedio. Le siguen los dormitorios del Rombo, con incrementos netos migratorios del 10%. Así, en ese período la población de estas ciudades creció más por migración que por crecimiento



vegetativo. En el otro extremo están los MpMin, que aunque presentan intercambios importantes, resultan deficitarias con tasas de migración neta negativas (-5,68%), de suerte que se ha producido un ‘trasvase’ de población de las pequeñas localidades hacia las mayores.

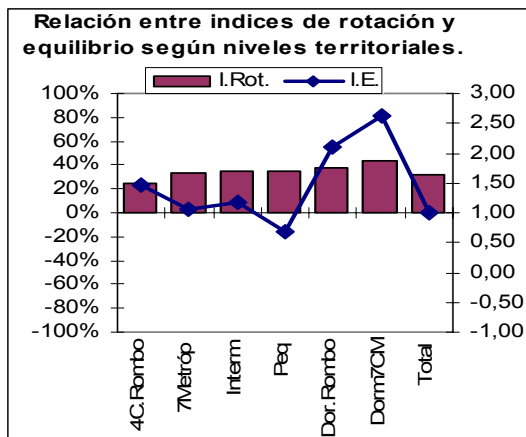
En este período, los grandes atractores de población ya no eran las cuatro ciudades centrales del Rombo, y se producían indicios de una desconcentración de los flujos migratorios hacia localidades menores. Este proceso se reporta en la mayoría de las ciudades del mundo^{9, 10}.

Entre tanto, los intercambios migratorios de las cuatro ciudades centrales del Rombo son los más débiles y aunque el balance todavía resultaba positivo era apenas del orden del 4%. En las ‘Mesòpolis’ y los centros de ‘7Metrop’ los flujos de migrantes, aunque importantes, no afectan significativamente su crecimiento, pues las pérdidas se compensan con las ganancias y el saldo neto es cercano a cero [2,49% para las primeras; 0,71% para las segundas]. Ello no afecta su tamaño pero genera demandas importantes de servicios e infraestructura para atender las necesidades de una población en constante movimiento sobre el territorio.

Los índices de rotación [Razón entre el total de entradas y salidas y la población que no migra] permiten esclarecer los impactos de la migración sobre el territorio. Dan una idea de la velocidad con que se recambia la población de la localidad. Las periferias de las principales ciudades presentan las mayores tasas netas de migración, de modo que deben enfrentar no sólo a las exigencias de infraestructura para las necesidades de los nuevos residentes sino también de una alta rotación de población sobre su territorio. Este indicador también corrobora la pérdida de dinamismo de las ciudades centrales –tanto del Rombo como de ‘7Metrop’– y la rapidez de

⁹ CARIOLA, CECILIA Y MIGUEL LACABANA “Globalización y desigualdades socioterritoriales: la expansión de la periferia metropolitana de Caracas” *Revista Eure*. Vol.XIX N° 87 pp.5-21, Santiago de Chile, septiembre 2003. CICOLLELA, P. e I, MIGNAQUI. “Economía global y reestructuración metropolitana. Buenos Aires, ciudad global o ciudad dual del siglo XXI” *Cuadernos del CENDES* N° 43. 2000.

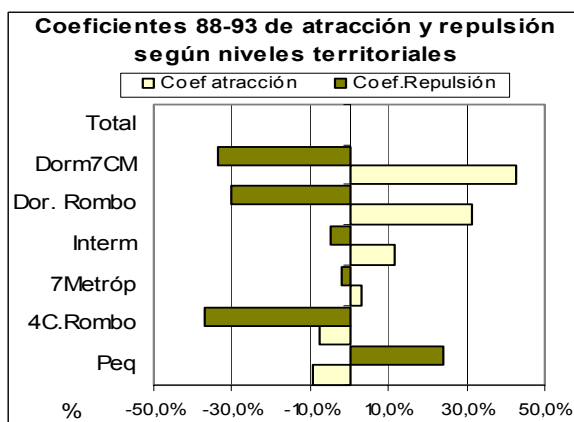
¹⁰ En la provincia de Barcelona los lugares de mayor dinámica urbana no son las ciudades más grandes, sino los municipios entre 10000 y 50000 habitantes de MUÑOZ, FRANCESC. *UrbanaLització. La producció residencial de baixa densitat a la provincia de Barcelona, 1985-2001*. Tesis de doctorado dirigida por IGNASI DE SOLÀ-MORALES Y ROSA ASCÓN, Departament de Geografia, Universitat Autònoma de Barcelona, 2004. 3 vols.



los intercambios en las ciudades periféricas. En las ciudades del Rombo se movilizan 2,5 migrantes por cada 10 residentes no migrantes, mientras en las coronas dormitorio de '7Metrop' la relación es de 4.4 por cada 10. Estas ciudades alcanzaron un alto recambio de población, de modo que nativos y residentes anteriores a 1988 pierden primacía mientras ganan importancia los migrantes. Los MpMin con índices de rotación

bajos (menor de 20%) todavía tienen poblaciones mayoritarias nativas y no migrantes y en consecuencia, presentan mayores posibilidades para mantener su identidad cultural y sus estructuras de producción y organización propias.

Los equilibrios o desequilibrios generados por los movimientos migratorios se expresan en índices [Razón entre inmigrantes y emigrantes]. Hay equilibrio cuando el índice es igual a 1. Cuando es muy superior a 1, las poblaciones enfrentan procesos de aculturación o de transformación cultural severos, puesto que los residentes se enfrentan en muy corto tiempo a cambios de costumbres, valores, modos de vida, que ahora son practicados por más de la mitad de la población y que les son extraños. Para los dormitorios de '7Metrop' su valor es 2.6 [reciben 2.6 inmigrantes emigrante]. Los mayores desequilibrios ya no se dan en las ciudades centrales sino en las periferias. Así los mayores esfuerzos de planeación e inversión deberían orientarse a enfrentar los problemas crecientes de estas localidades, que por lo demás suelen tener estructuras administrativas débiles y posibilidades de inversión limitadas.



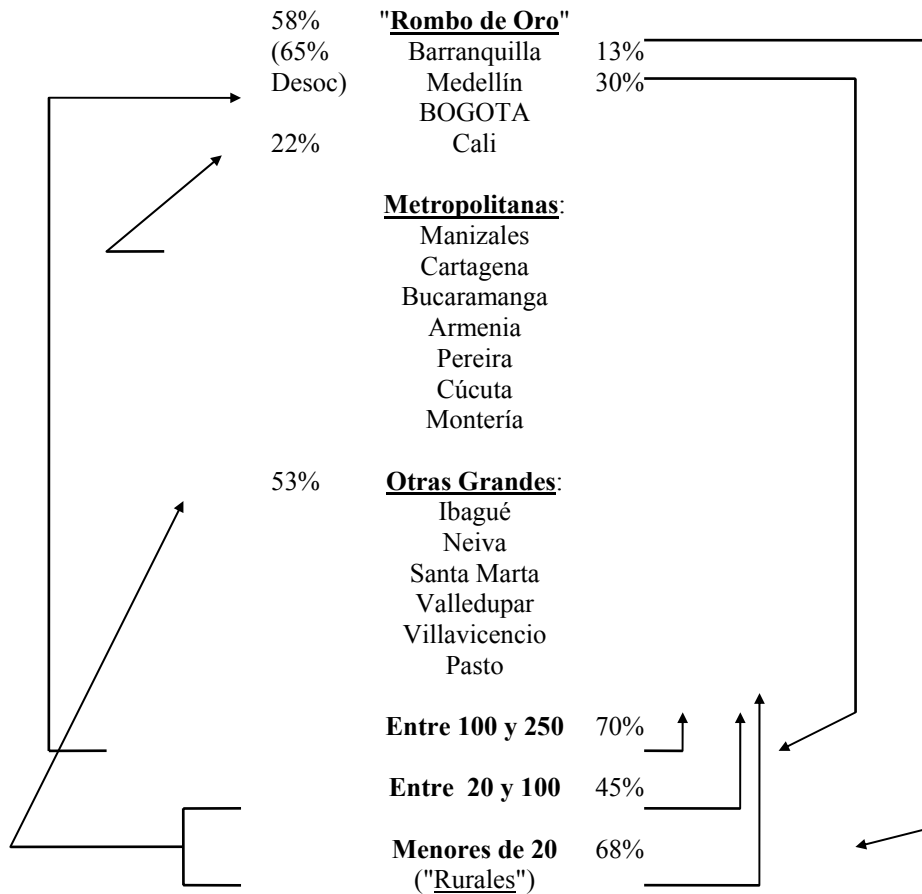
Con índices de rotación pequeños pueden lograrse desequilibrios grandes, y equilibrios casi cercanos a 1 pueden alcanzarse con rotaciones importantes. Las zonas periféricas tienen al mismo tiempo altos índices de rotación y fuertes desequilibrios por la llegada masiva de migrantes. Para la planeación local es importante considerar los dos indicadores, pues dan idea de la magnitud del intercambio de población y la necesidad de prever infraestructuras para poblaciones flotantes e intermitentes con altas rotaciones pero

equilibrios cercanos a 1. Los coeficientes de atracción y repulsión¹¹ muestran la capacidad para atraer o expulsar migrantes por encima o por debajo del promedio nacional. Los dormitorios son fuertemente atractores (42% por encima) y poco repulsivos (33% por debajo), de modo que tienden a retener a gran parte de quienes llegan, sirviendo de contención al proceso migratorio hacia las ciudades centrales. Son poblaciones con los más altos índices de crecimiento migratorio, rotación y desequilibrio en permanente movimiento donde los recambios de población son rápidos e importantes.

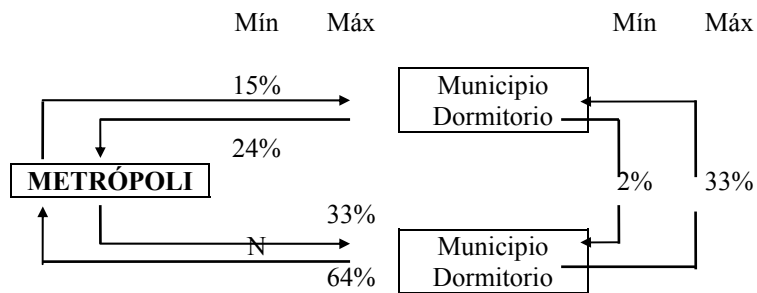
ESQUEMA N° 1. ESQUEMA GLOBAL DE FLUJOS ENTRE LOCALIDADES



¹¹ Estos coeficientes comparan las tasas de migración con el promedio nacional e indican el porcentaje en el que una localidad supera a ese promedio [Ver Esquemas 3 y 4 al final, sobre sus escalas y transformaciones]. Si Índice $k < 1$, Coef = $100(k-1)$. Si $k \geq 1$, Coef = $100(k-1)/k$.



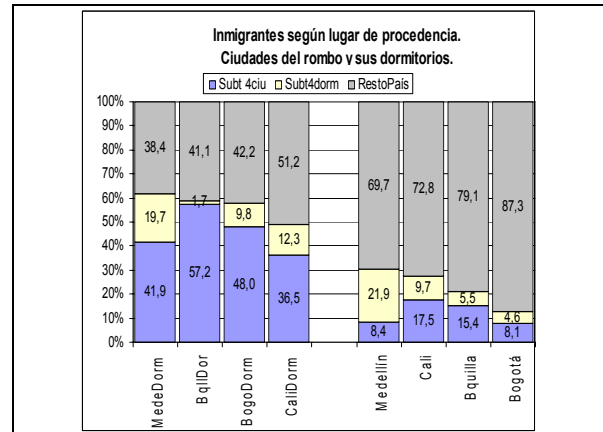
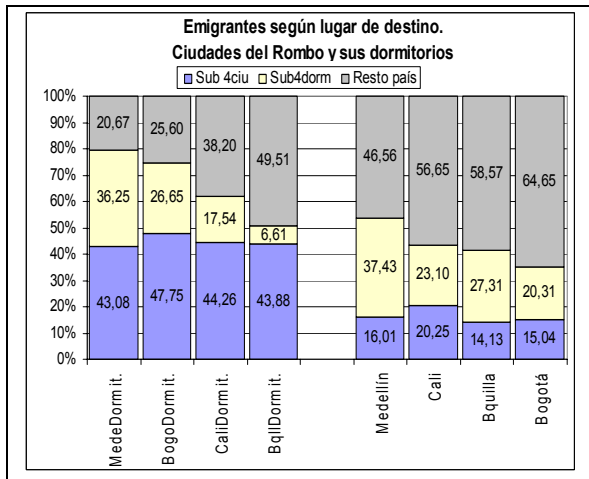
ESQUEMA N° 2. ESQUEMA GLOBAL DE MOVIMIENTOS INTRA METROPOLITANOS



2. DINÁMICA MIGRATORIA DE CADA NIVEL

2.1 Intercambios de población en el Rombo

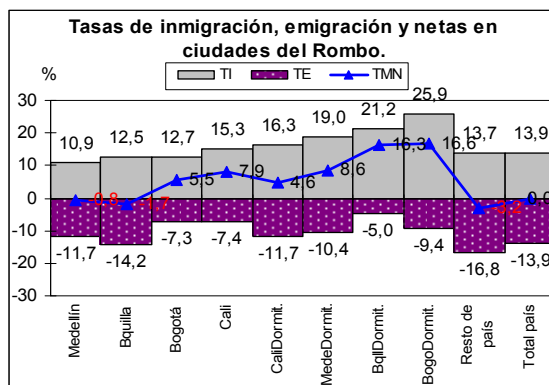
Puede hablarse aquí claramente de tres tipos de movimientos migratorios que se superponen unos a otros en la zona de



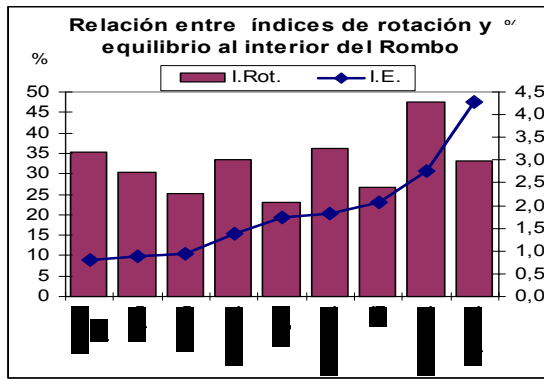
influencia migratoria del Rombo: los que circulan entre las ciudades centro, movimiento poco importante pues involucra apenas del 8% al 17% de los inmigrantes y del 14% al 20% de los emigrantes. Los que circulan entre las periferias, que son porcentajes superiores a los anteriores, entre el 6% y el 36.% de los migrantes según las ciudades. Por último, los que intercambian entre ciudades centrales y sus periferias y que representan el flujo más importante, del 4% al 21% de los inmigrantes y del 20% al 37% de los emigrantes. Se pone en evidencia que cada ciudad central intercambia básicamente con la corona de municipios de su zona de influencia migratoria.

Con excepción de Bogotá, cada ciudad central intercambia básicamente con sus periferias, al tiempo que éstas realizan casi la totalidad de sus intercambios con la ciudad central. Los dormitorios, incluidos los de Bogotá, mantienen intercambios especialmente con su ciudad 'central'. Al mismo tiempo, los migrantes del Rombo a dormitorios se componen en su gran mayoría de habitantes de la ciudad central: [Entre 62% y 92%].

2.2 Balances y equilibrios migratorios en el Rombo

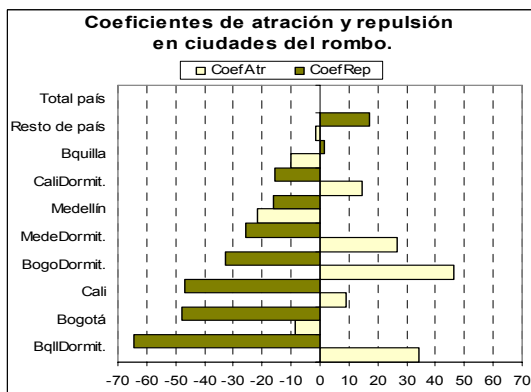


Como resultado de estos intercambios el Rombo y sus periferias terminan obteniendo balances positivos de población. Las tasas de inmigración superan a las de emigración en casi todas las ciudades y sus zonas metropolitanas pero existen diferencias importantes entre las ciudades centro y las periferias. Mientras las periferias alcanzan los mayores excedentes de población, con tasas netas del orden del 16% [dormitorios de Bogotá y Barranquilla], las ciudades centro tienen tasas inferiores al 7% negativas pero cercanas a cero



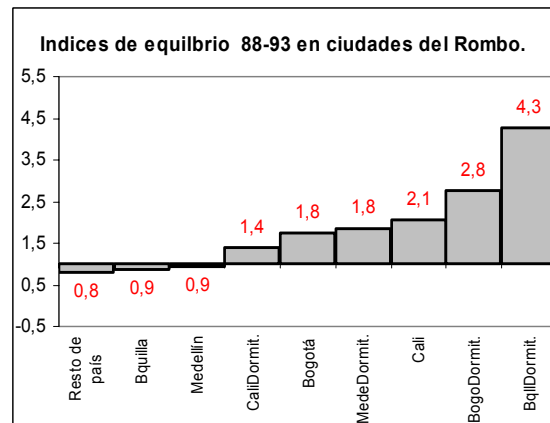
Así, en el período alcanzaron tasas de crecimiento migratorio de 3.2% promedio anual, muy superior a sus tasas de crecimiento vegetativo, el que no sólo es bajo sino que está en descenso¹². Así, la migración estaría aportando gran parte del crecimiento en el período y se convertiría en la variable poblacional más estratégica, pues de ella dependerá el crecimiento futuro de estas ciudades. En consecuencia, estas periferias presentan índices de equilibrio entre 2.8 y 4.3, lo

que significa que reciben entre tres y cuatro inmigrantes por cada emigrante. Entre tanto, las ciudades centrales tienen índices de equilibrio cercanos o inferiores a 1. Estas periferias, a su vez, combinan desequilibrios migratorios muy importantes con altos índices de rotación. En la periferia de Bogotá, por cada 100 personas que no migran hay 47 que sí lo hacen en el período de referencia, y en la periferia de Medellín hay 36 migrantes por cada 100 no migrantes. De esta manera, las periferias enfrentan al mismo tiempo altos excedentes de población y un recambio importante de su población de origen.



Los coeficientes de atracción y repulsión que establecen la diferencia entre las localidades y el promedio nacional, muestran que ya en este período los centros de las cuatro grandes ciudades del Rombo habían perdido primacía como ejes atractores de población migrante. Todas ellas, con excepción de Cali, se encuentran por debajo del

promedio nacional mientras las periferias tienen coeficientes de atracción positivos (por encima del promedio nacional) y bastante altos, entre 46% para los dormitorios de Bogotá y 14% para los dormitorios de Cali. Todas las ciudades del Rombo metropolitano, incluyendo sus periferias, tienen coeficientes de repulsión negativos y bastante por debajo del promedio nacional, es decir que siguen siendo importantes retenedores de población.



Son muchos los factores que contribuyen en la conformación de este proceso, siendo los más reconocidos y documentados aquellos que se refieren a la reubicación de la industria y el comercio por la descentralización administrativa, y el desarrollo tecnológico en transporte y comunicaciones. Y El surgimiento de los nuevos patrones de residencialidad

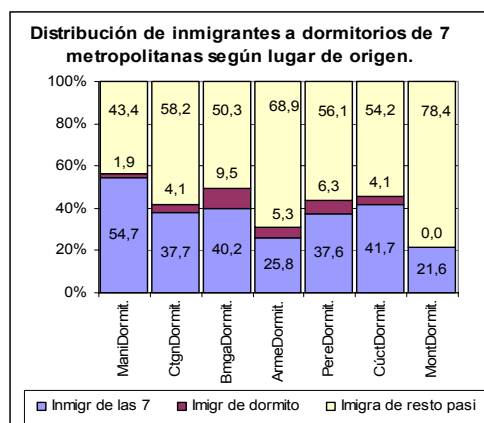
Finalmente, puede decirse que los límites entre metrópolis y periferias se tornan cada vez más

¹² Según los registros de estadísticas vitales del DANE, tanto los nacimientos como los decesos disminuyen en las principales ciudades del país.

difusos, de manera que una de las características más notables del proceso de organización del territorio alrededor de metrópolis y periferias es el rompimiento de las fronteras geográficas y administrativas entre ellas. Capitales, mano de obra, mercancías e información circulan casi sin barreras entre metrópolis y periferias¹³. El resultado es una rápida dispersión de la ciudad a lo largo de corredores habitacionales y zonas conurbadas en donde se mezclan desarrollos con características urbanas en zonas rurales: “rurbanos”¹⁴, con patrones de vida ciudadanos pero con infraestructuras rurales y actividades agropecuarias. El desarrollo de urbanizaciones densas en pequeños poblados trasladan las estructuras habitacionales de la gran ciudad a las pequeñas, imprimiéndoles poco a poco el carácter de barrios de la ciudad central. Estas nuevas realidades exigen afinar la discusión y precisar categorías de análisis para las diferentes modalidades de lo urbano y lo rural. El primero ya no estaría dado solo por densidad de población y tamaño de la urbe sino por lo que vincula a los individuos con vida urbana; centros de poder económico y político; conocimiento; tecnología y servicios¹⁵.

3. LA DINÁMICA MIGRATORIA AL INTERIOR DE LAS 7 METRÓPOLIS [‘7Metrop’]

Juegan un papel muy estratégico en la geografía nacional pues constituyen la zona de mayor dinámica migratoria y cumplen un papel importante como zona de contención migratoria y contribuye a la construcción de los equilibrios regionales. Comparten con el Rombo metropolitano los procesos recientes de conurbación, la tendencia a la desconcentración de sus procesos migratorios y cada ciudad central incluye entre 2 y 7 ciudades como ‘corona’ periférica. Su alta movilidad contribuye mucho a la desconcentración migratoria en el país.



3.1 Intercambio de población entre las 7 metropolitanas y sus periferias

Con el 11.5% de la población del país mayor de 10 años, movilizan 10.3% de los inmigrantes y 14.0% de los emigrantes (1988,1993), con un intenso intercambio entre ellas, muy superior al resto; intercambio que es todavía es más elevado entre sus periferias. El 45.5% de todos los inmigrantes a las periferias de ‘7Metrop’ provienen de sus ciudades centrales o periféricas y 56.0% de quienes abandonan la periferia van a los centros (37.6%) o sus dormitorios (18.4%). Se configura así un nivel de

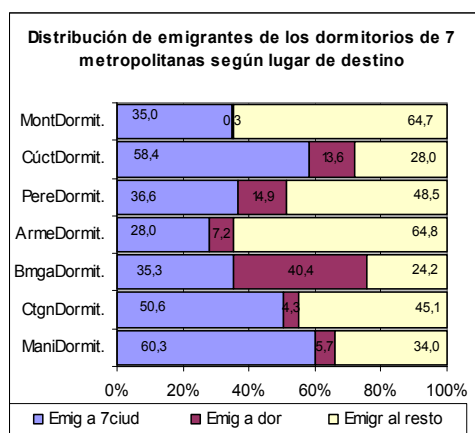
intercambio de PET muy particular que rota a su interior. Entre tanto, los centros expulsan hacia los dormitorios algo más del 25% de sus emigrantes, y reciben de estos sólo el 8.5% de todos los inmigrantes, pues la gran mayoría proviene de otras regiones del país. En el Gráfico

¹³ MONCLUS, FRANCISCO JAVIER (ed) “La ciudad dispersa”, *Revista Bibliográfica de Geografía y Ciencias Sociales*. Universidad de Barcelona N° 103, 15 de julio de 1998.

¹⁴ En Colombia hubo trabajos que desde el comienzo de la década anterior (años 90) aludieron a tales situaciones designándolas como “continuums”. Ver GONZALEZ, Alejandro (Compiladr) Ponencias del Taller Latinoamericano de Encuestas Sociales, Calidad de Vida y Pobreza Urbana (Bogotá como experiencia piloto). Alcaldía Mayor, Dane, DAPD, UNICEF y RLA Proyecto regional para la superación de la pobreza. Bogotá, marzo 28, 30 de 1990. (Especialmente los trabajos de María Eugenia Querubín y Francisco de Roux).

¹⁵ Para una discusión sobre este punto ver ARTEMIO BAIGORRI, *Hacia la urbe global. Badajoz, mesópolis transfronteriza*. Badajoz, Editora Regional de Extremadura, 2001.

precedente se observa cómo los inmigrantes a los dormitorios provienen de alguna de las siete capitales (entre 21% y 55%) y expulsan entre el 67% y el 35% de sus emigrantes hacia sus respectivas capitales [Gráfico siguiente].

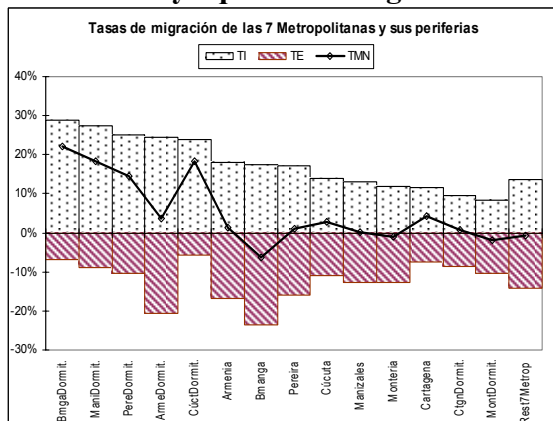


Así los dormitorios se convierten en ‘bisagra’ de enlace entre las grandes urbes y las localidades de menor tamaño del país. La expansión de sus coronas se constituye en el eje de la desconcentración del proceso migratorio en el país, y fortalece la disponibilidad de PET que puede acceder luego a los mercados del Rombo. dado que esta zona mantiene intercambios de similar magnitud con el Rombo y con las ciudades menores [MpMin], se coloca en el centro del trasvase de población entre localidades de muy diferente condición y desarrollo socioeconómico. Una quinta parte de la población que sale de la zona de migración

de las 7 metropolitanas va hacia el Rombo y una tercera parte hacia las localidades menores. evitando así la saturación y excesiva concentración de migrantes en el Rombo y contribuyendo a una distribución más ‘pareja’ de la población sobre el territorio colombiano.

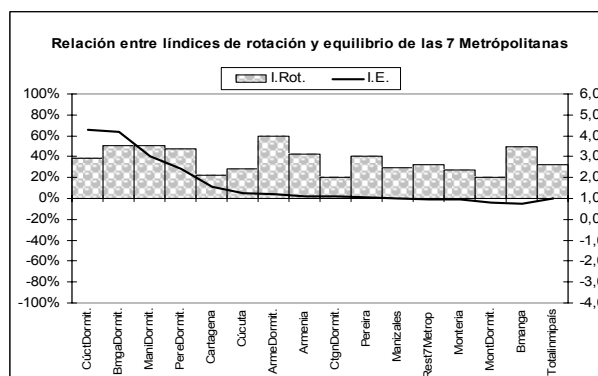
Otra particularidad de la dinámica migratoria de las ‘7Metrop’ es que cada capital mantiene estrechos intercambios al menos con otra ciudad par que por distancia no se encuentra en su área de influencia geográfica, mientras con el resto de 7Metrop son casi marginales. Tales nexos provienen de épocas remotas cuando conformaban una sola unidad geopolítica mayor. Además se observan flujos significativos entre ciudades relativamente lejanas pero con condiciones geográficas similares.

3.2. Balances y equilibrios migratorios de las 7 metropolitanas y sus periferias



Todas las periferias, con excepción de Montería, tienen tasas de inmigración superiores a las de emigración. Las ciudades centrales tienen tasas netas iguales o cercanas a cero y no aportan de manera significativa al

crecimiento total de su población. Los dormitorios tienen alta alta rotación (40% a 60%). Con desequilibrios migratorios importantes. Pero en general todas las ciudades metropolitanas, incluyendo los centros, tienen índices de rotación altos aunque tengan índices de equilibrios cercanos o iguales a 1. En las ciudades centro, aunque la migración no aporta mucho al crecimiento poblacional, sí produce un recambio de población importante transformado patrones culturales, de vida y de actividad económica. Finalmente, es importante señalar que, en general, 7Metrop tiene coeficientes de atracción superiores al



promedio nacional, que en los dormitorios superan al promedio hasta en 60%.

Pero mientras las periferias son retenedoras netas de población las ciudades centro juegan como interfase entre las ciudades menores y las grandes capitales. Estas son al tiempo tanto atractoras como expulsoras de población, si bien en menor medida que sus periferias. De esta manera, están contribuyendo notablemente a regular los flujos migratorios desde otras localidades hacia las grandes capitales.

La cercanía entre metrópolis y periferias seguramente da lugar a procesos de creciente multirresidencialidad y multilocalidad¹⁶. La información censal no permitió observar pero trabajos recientes los referencian ampliamente¹⁷. Estos procesos implican cambio y adopción de nuevos roles y responsabilidades por parte de los gobiernos, en particular cuando estos procesos no dan lugar al reconocimiento y construcción de zonas de desarrollo integrado¹⁸.

En términos territoriales, la expansión de las ciudades metropolitanas adopta una expresión policéntrica¹⁹, en la cual centros principales y secundarios conforman una red que tiende a ampliarse a lo largo de las principales vías, aunque cada uno mantiene estrecha conexión con una o dos ciudades principales. En los límites surge una mezcla de usos del suelo, en que alternan agricultura, vivienda ‘urbana’, industrias, recreación y otros desarrollos suburbanos. La distancia a un determinado centro urbano puede no ser ya el factor más importante sino la pertenencia a la amplia red de ciudades y el tipo de conexiones que establezca con cada una de ellas, así como la posición que logre ocupar entre ellas.

4. LA DINÁMICA MIGRATORIA EN LAS 6 CIUDADES INTERMEDIAS [‘Mesópolis’]

Las seis ciudades intermedias [‘Mesópolis’] son también capitales que agrupan al 5.2% de la población mayor de 10 años. Su principal característica es la ubicación estratégica regional en las fronteras de la expansión geográfica y económica. Aportan el 6% del total de emigrantes del país, reciben el 5% del total de inmigrantes y tienen una dinámica migratoria muy similar a la de las localidades más pequeñas [MpMin] pero cumplen un papel muy importante como generadoras de desarrollo regional²⁰. Además están en constante construcción y su acelerada dinámica demográfica orienta su evolución hacia una ciudad metropolitana e incluso una mayor. Pero mantienen fuertes relaciones con ciudades mayores a la par que con zonas rurales más pequeñas y apartadas, conectándolas a la red más amplia de ciudades. Allí, las prácticas rurales subsisten pero abren paso poco a poco a las de carácter más industrial y urbano.

4.1 Intercambio de población entre ciudades intermedias

Tienen polarizados sus migrantes entre las pequeñas y las grandes ciudades, pues realizan sus intercambios migratorios casi en exclusividad con el Rombo o con los municipios menores. El

¹⁶ DUREAU, FRANÇOISE. “Sistemas residenciales, conceptos y aplicaciones”. *Revista Territorios* (Virtual), Universidad de los Andes, 2004 en [http://territorios.uniandes.edu.co/asp/contenido/editorial N° 10 y 11](http://territorios.uniandes.edu.co/asp/contenido/editorial%20N%2010%20y%2011).

¹⁷ RUBIANO, NORMA Y ALEJANDRO GONZÁLEZ, *Op. cit.*

¹⁸ RODRIGUES SOARES, PAULO. En: JORDAN RICARDO Y DANIELA SIMIONI (Compiladores), “Ciudades intermedias de América Latina y el Caribe: propuestas para la gestión urbana”. Santiago de Chile, CEPAL-Ministero degli Affari Esteri -Cooperazione Italiana, junio de 1998, 450.

¹⁹ AGUILAR, GUILLERMO. “Las mega-ciudades y las periferias expandidas”. *EURE* (Santiago), dic. 2002, vol.28, No. 85, p.121-149.

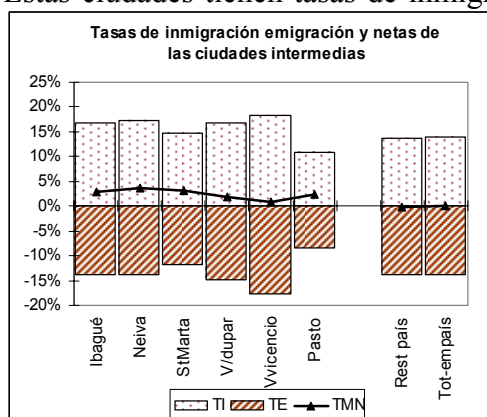
²⁰ BAIGORRI, ARTEMIO *Op. Cit.* Ver también, UIA-CIMES, *Op. Cit.*

43.5% de su enigración va al Rombo y otro tanto a las menores (39.3%), mientras reciben inmigrantes principalmente de las menores (66.8%). El intercambio con '7Metrop' y entre ellas mismas es mínimo. Así, cumplen un papel de enlace entre las pequeñas y grandes ciudades similar al que cumplen las '7Metrop', pero con un tipo de población diferente.

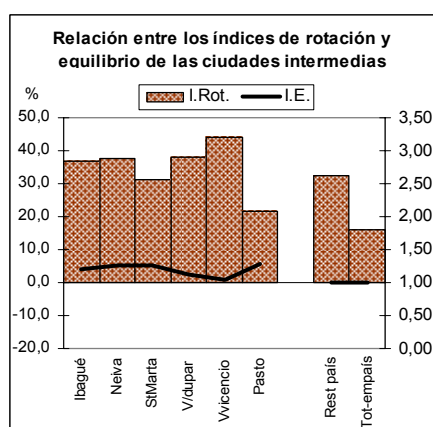
Una parte importante de los migrantes que llegan a estas 'Mesópolis' se desplazan luego hacia las grandes ciudades, al tiempo que sirven de soporte al relevo de población, cuando los residentes en las ellas salen hacia las grandes metrópolis y dejan espacio para los que vienen de pequeños municipios. Así, intercambian con el Rombo y las menores, casi en equilibrio.

4.2 Balances y equilibrios migratorios en las intermedias

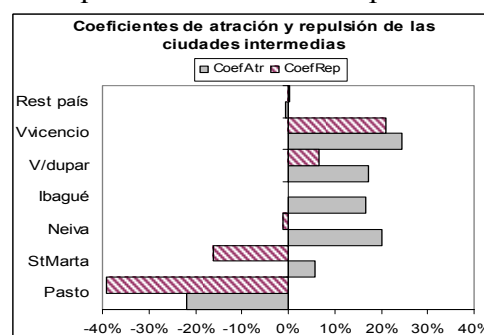
Estas ciudades tienen tasas de inmigración y emigración por encima del promedio nacional,



pero en conjunto son moderadas (8% a 18%) mientras el rango de variación en el país para estas tasas es de 4% a 28%. En todos los casos, la inmigración supera a la emigración, de suerte que todas las ciudades tienen crecimientos de población por efecto migratorio. Las tasas netas, aunque positivas son sin embargo reducidas (1% a 3.6%) en comparación con las que se observan en otros niveles territoriales. Así, este conjunto de ciudades alcanza un relativo equilibrio migratorio [índices de equilibrio cercanos a 1] por las leves diferencias entre entradas y salidas.



Sin embargo tienen una alta rotación de población, similar a la de las ciudades centrales del Rombo o de '7Metrop' [$\pm 50\%$]. Esta combinación de movimientos de entrada y salida importantes pero similares da como resultado una alta rotación de población, lo que corrobora que estas ciudades actúan como centros de interfase migratoria con las demás regiones. Aunque son atractores de población (coeficientes positivos y sobre el promedio), lo son en menor escala que el resto



de los niveles territoriales que estamos describiendo. Su expansión en el período se ha atribuido a la crisis de los años ochenta que facilitó el proceso de modernización del aparato productivo y el aumento de la inversión de capital en muchas de estas ciudades²¹.

Las 'Mesópolis' ayudan a resolver los desequilibrios regionales, como elementos claves en la construcción de una red urbana, contrarrestando el fuerte crecimiento de las principales ciudades y sirviendo de puente entre grandes y chicas²². Contribuyen al proceso de

²¹ LOTERO, JORGE. *Op. Cit.*

²² UIA-CIMES "Megalópolis, metrópolis y ciudades intermedias del mundo". Programa Documento 5 (PDF, 29 Kb.). En www.paeria.es/cimes/cas.

desconcentración y flexibilizan la estructura jerárquica entre ciudades, puesto que realizan funciones y ofrecen una gama de servicios sociales, económicos y culturales que les permiten servir como intermediarias entre las grandes y las pequeñas ciudades²³. Tienen un gran potencial como ejes de desarrollos territoriales más equilibrados y sostenibles, no sólo en razón de su tamaño, que facilita la convivencia y la gobernabilidad, sino como barrera de contención del crecimiento desordenado en las grandes ciudades. La dinámica migratoria de las pequeñas localidades corrobora el importante papel que juegan las ciudades intermedias.

5. LA DINÁMICA MIGRATORIA DE LAS PEQUEÑAS CIUDADES [‘MpMin’]

Un fenómeno muy poco o nada estudiado es el intercambio entre municipios de tamaño menor [‘MpMin’], inferiores a los 250.000 habitantes que son la mayoría de municipios del país. ‘MpMin’ albergaban al 46% de la población mayor de 10 años y responden por el 42% de los emigrantes y el 60% de los inmigrantes. Aunque ya la mayoría de la población reside en cabeceras municipales, muchas tienen menos de 20000 habitantes. Se trata de una población dispersa, de carácter rural, vinculada principalmente con actividades agropecuarias. Los intercambios migratorios entre estas localidades menores son tanto o más importantes que los observados entre ciudades de mayor envergadura y muy similares a los que se dan entre las ciudades del Rombo metropolitano, y a las cuales nos referimos en los apartes anteriores.

Matriz de migrantes (1988,1993). Según centros poblados de menor tamaño y resto del país					
	(100 250)	(20 100)	(Menores de 20)	Resto país	Total Emig
(100 250)	17393	50500	27687	148555	244135
(20 100)	74196	257667	136254	534289	1002406
(Menores de 20)	46212	164205	137558	403684	751659
Resto País	79045	246475	141059	824775	1291354
Total	216846	718847	442558	1911303	3289554

La alta movilidad entre pequeñas localidades pone de manifiesto que éstas tienen una dinámica poblacional que les es propia, y que estos intercambios de población les permiten mantener ciertos equilibrios acordes con sus condiciones de desarrollo.

5.1 La dinámica migratoria de las localidades menores [‘MpMin’]

De sus inmigrantes 41% provienen de ellas mismas²⁴ y dentro de éstas, las ciudades de 20000 a 100000 hts., aportan el 22%, y las menores de 20000 el 13,5%. Sin embargo, el aporte de ‘MpMin’ a la emigración total es mucho mayor (60.7%) que el aporte a la inmigración (41.9%), lo que muestra que son expulsoras netas de población.

Cabe destacar el importante intercambio al interior de ‘MpMin’: Un 65% de inmigrantes proviene de otra ciudad de similar tamaño, y ello se acentúa en cuanto el municipio disminuye de tamaño. Un 35% de sus emigrantes fueron a municipios de 20000 a 100000 Hts., y un 20% a los menores de 20000. Son movimientos poco o nada abordados por los estudios.

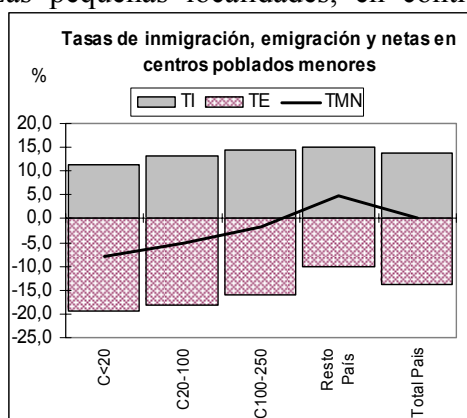
²³ UIA-CIMES. “Ciudades intermedias. Urbanización y globalización”, conferencia expuesta en el marco del Seminario Red de ciudades intermedias para el Valle del Cauca, Cali, 12 de Octubre de 2000. Documento 7.

²⁴ En algunas de las consideraciones e ilustraciones aquí presentadas se las considera en conjunto mientras en otras se hacen distinciones según sus rangos. Además, a veces se alude a ellas como “centros poblados”.

También destacan los movimientos sin transición. Más del 50% de emigrantes va al Rombo o '7Metrop'. El porcentaje aumenta más según el tamaño municipal. Muchos ($\pm 30\%$) inmigrantes llegan de alguna ciudad metropolitana o intermedia. Entre estos seguramente se encuentran los migrantes de retorno. Un estudio sobre migración de retorno en Colombia mostró que el 28.5% de todos los inmigrantes del período (1988,1993) eran nativos que retornaban, movimiento que parece acelerarse después²⁵. Algunos municipios receptores de población seguramente tienen desarrollos agroindustriales, mineros o turísticos. Nuevamente se pone en evidencia aquí la importancia del papel que juegan las metropolitanas y las intermedias como cadena de contención de estos flujos, ya que sin esta barrera el flujo hacia las ciudades del Rombo sería todavía mayor.

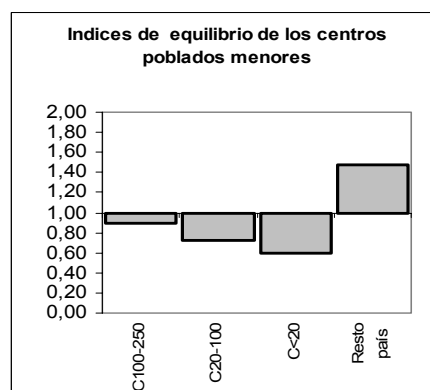
5.2 Balances y equilibrios en las pequeñas localidades

Las pequeñas localidades, en contraposición a los demás niveles, tienen tasas netas de migración negativas, muchas con pérdida de población en cifras absolutas dadas las ya bajas tasas de crecimiento vegetativo. Las pérdidas aumentan a medida que disminuye el tamaño del municipio. Así, en las localidades con menos de 20000 habitantes se observan tasas netas negativas del orden de -

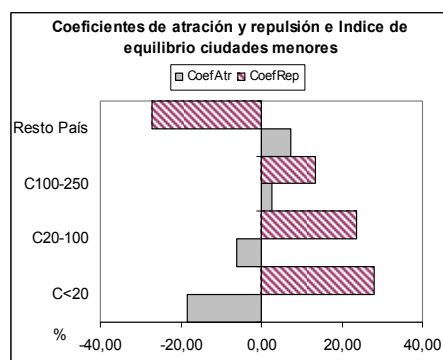


7.9%. Mientras tanto, en las localidades de 20000 a 100000

hts. la pérdida neta es apenas del 5.2% y en las de 100000 a 250000 de 1.8%. Es claro que resultan transfiriendo parte

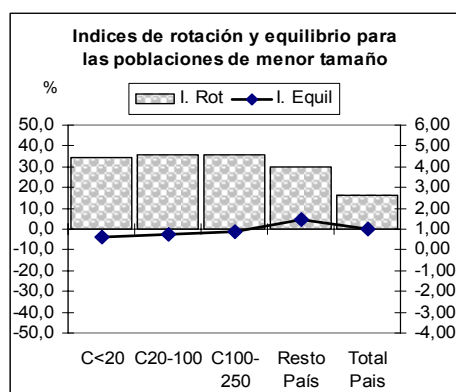


importante de su población a ciudades mayores. El desequilibrio alcanza índices de 0.59, [por cada 6 inmigrantes hay 10 emigrantes]. Entonces, de no ser por los flujos de inmigrantes que, aunque reducidos, están aportando entre el 11% y el 14% de población en el período, estas localidades no lograrían subsistir. La capacidad expulsora de estas localidades se aprecia mejor calculando los coeficientes de atracción y repulsión. En las localidades muy pequeñas las tasas de emigración superan en 27.9% al promedio nacional. Le siguen las localidades de 20000 a 10000 hts. con 23.6% y finalmente las medianas con 13.5%. Su repulsión se suma a su escasa atracción, muy por debajo del promedio [excepto para las medianas]. El resto del país tiene capacidad de atracción superior al promedio en 7.3%, pero y de repulsión negativa (-27.1%). Así, 'MpMin' pierde por migraciones 5.7% de su población, mientras el resto del país gana 4.8%.



superan en 27.9% al promedio nacional. Le siguen las localidades de 20000 a 10000 hts. con 23.6% y finalmente las medianas con 13.5%. Su repulsión se suma a su escasa atracción, muy por debajo del promedio [excepto para las medianas]. El resto del país tiene capacidad de atracción superior al promedio en 7.3%, pero y de repulsión negativa (-27.1%). Así, 'MpMin' pierde por migraciones 5.7% de su población, mientras el resto del país gana 4.8%.

²⁵ GONZÁLEZ, ALEJANDRO. "Exploración sobre la migración de retorno en Colombia". Ponencia presentada en el XXV Congreso Internacional de la Latin American Studies Association, LASA, Las Vegas. Octubre 7-9 de 2004, publicado en *Dinámicas migratorias recientes. Movilidad, desplazamiento y retorno en Colombia*, Bogotá, Universidad Externado de Colombia, Cuadernos del CIDS, Serie III, N° 6, 2006.



El equilibrio de inmigrantes y emigrantes resulta negativo para ‘MpMin’ y positivo para el resto. Pero tienen un índice de rotación alto e importante. Por cada 100 residentes que no migraron hubo 35 que se movilizaron bien sea porque salieron o porque llegaron. Esta rotación es superior a la de las ciudades del Rombo (25%) y similar a la de las ciudades metropolitanas e intermedias. Aunque se trata de pequeñas localidades, los intercambios de población que alcanzaban les habían permitido hasta el momento mantener un *stock* de población y asegurar su reproducción como municipio.

Habría que establecer cómo ‘MpMin’ pudiese revertir la tendencia expulsora para evitar su desaparición, que, de darse, también afectaría a los municipios mayores al perder una gran fuente de crecimiento. Hay que estudiar cada caso, pues la migración rural-rural puede contribuir al crecimiento cuando se da expansión de la frontera agrícola, enclaves mineros industriales, migraciones laborales temporales o desplazamiento de poblaciones de vocación agropecuaria, que dejan siempre un remanente de migrantes definitivos²⁶.

2.5 CONCLUSIONES

- Se evidencian procesos migratorios que el análisis tradicionalno permite ver
- Las migraciones consolidan una estructura urbana compuesta por una red de subconjuntos de ciudades en compleja interacción vertical y horizontal con un modelo de ocupación del territorio en el que los desequilibrios [por pérdida] en ‘MpMin’ son capitalizados por las ciudades mayores. Así vamos hacia formaciones urbanas muy densas con creciente conurbación, mientras muchos ‘MpMin’ perderán su condición por sustracción de población.
- El balance muestra que la migración contribuye notablemente al crecimiento de la población en la mayoría de ciudades y será determinante de la estructura urbana regional.
- El crecimiento migratorio es muy desigual. Las ciudades centrales atraen poco, sus ‘coronas’, tienen movimientos de gran intensidad y rotación, Las zonas de expansión urbana ahora se sitúan preferentemente en las periferias de las metrópolis.
- El modelo de distribución territorial de la población comienza a acercarse al de una ciudad policéntrica con un centro y subcentros más o menos compactos, el cual se entrelaza con un modelo de urbanización dispersa, en los intersticios que quedan entre unos y otros centros.
- Gran parte del crecimiento de las periferias urbanas no proviene sólo de las zonas rurales sino de las mismas ciudades centrales. Se produce un cambio radical en la manera de entender los procesos de expansión de las periferias urbanas.
- El proceso de urbanización continúa pero de manera más desconcentrada, transformando la estructura urbana del país. La formación de una zona de influencia migratoria en proximidad de las principales ciudades y de las ciudades intermedias, de alguna manera actúa como barrera de contención
- Las periferias intercambian básicamente con la ciudad central, manteniendo fuertes

²⁶ El ejemplo de Guatemala puede ser ilustrativo al respecto. Ver GELLERT, GISELA. “Dinámica de población, patrón de asentamiento y sostenibilidad. El caso de Guatemala” en <http://ccp.ucr.ac.cr/noticias/conferencia/pdf/gellert.pdf>

relaciones de dependencia con aquella, pero al mismo tiempo sirven como reguladores de los intercambios entre las metrópolis y muchas otras zonas del país.

- La desconcentración hacia las periferias pueden comportar posibilidades de desarrollo . También pueden generar impactos ambientales, sociales, económicos y culturales que deben ser previstos por los procesos de planificación local y regional, dados sus costos.
- Las ‘Mesópolis’ son importantes en la definición de la estructura urbana, pues guardan fuertes intercambios con los demás niveles de agregación territorial convirtiéndose en interfase del proceso. Contribuyen a la concentración en zonas urbanas y a la desconcentración al retener a muchos migrantes impidiendo
- Hay una superposición de tendencias o capas propias de diferentes momentos históricos. Las anteriores continúan mientras se van sumando nuevos movimientos, dando lugar a una altísima complejidad migratoria y de patrones de asentamiento territorial²⁷.
- Algunas zonas migratorias, [Bogotá, ‘7Metrop’ y ‘Mesópolis’] expulsan y atraen simultáneamente volúmenes importantes de población con rotaciones elevadas de la misma.
- A esta complejidad contribuye la superposición de movimientos ‘verticales’, con movimientos ‘horizontales’ y entre ciudades de diferente tamaño y las localidades menores.
- Pero como ocurre con muchos otros fenómenos en Colombia, la particularidad consiste en que no se substituye o se pasa de un modo de ocupación del territorio por otro, sino que todos continúan dándose de manera simultánea.
- Era evidente la existencia de una red de ciudades
- Bogotá sigue teniendo la primacía urbana, y continúa siendo la ciudad que mayor intercambio sostiene con todas las ciudades y con las localidades menores.
- Más que un cambio de sentido de los movimientos migratorios internos, lo que está en curso es un proceso de diversificación y complejización de la movilidad sobre el territorio.
- El nuevo modelo de distribución territorial exigirá en el futuro próximo el diseño de políticas para un desarrollo territorial y regional equilibrado y la redefinición de las relaciones entre la ciudad y el campo, entre metrópolis y periferias.
- Estos procesos, que no han sido suficientemente trabajados por las diferentes disciplinas, insinúan un conjunto de interrogantes e hipótesis que bien podrían alimentar estudios específicos que den cuenta de las características de estos movimientos en detalle y de sus relaciones con los recientes procesos de desarrollo económico y social.

BIBLIOGRAFÍA

- AGUILAR ADRIÁN, GUILLERMO. “Las mega-ciudades y las periferias expandidas”. *EURE* Santiago, dic, 2002, vol. 28, no 85, pp. 121,149.
- BAIGORRI, ARTEMIO. *Hacia la urbe global. Badajoz, mesópolis transfronteriza*. Badajoz, Editora Regional de Extremadura, 2001.
- CARIOLA, CECILIA Y MIGUEL LACABANA. “Globalización y desigualdades socioterritoriales: la expansión de la periferia metropolitana de Caracas”, *Revista Eure* (Vol. XXIX, Nº 87), pp. 5-21, Santiago de Chile, septiembre 2003.
- CICOLLELA, P. e I. MIGNAQUI. “Economía global y reestructuración metropolitana. Buenos Aires, ciudad global o ciudad dual del siglo XXI”. *Cuadernos del CENDES*, Nº 43, 2000.
- DUREAU, FRANCOISE. “Sistemas residenciales, conceptos y aplicaciones”. *Revista Territorios Virtual*, Universidad de los Andes, 2004, Nº 10 y 11 en <http://territorios.uniandes.edu.co/asp/contenido/editorial>
- GELLERT, GISELA. “Dinámica de población, patrón de asentamiento y sostenibilidad. El caso de Guatemala”. En <http://ccp.ucr.ac.cr/noticias/conferencia/pdf/gellert.pdf>.

²⁷ Ver: GONZÁLEZ ALEJANDRO, Eduardo Granados y Norma Rubiano *Escenarios de Movilidad geográfica en la población colombiana*. En ÁNGULO ALEJANDRO, Eleanora Masisni, Paolo Conversi y Javier Medina “*Verso una Società Multiculturale. Possibili scanari in Italia e Colombia*”. Cap. IX. Roma. Pontificia Università Gregoriana UNESCO Universidad Externado 2000.

- GONZÁLEZ, ALEJANDRO. *Conceptos y técnicas básicas de análisis demográfico*. Universidad Externado de Colombia, *Cuadernos del CIDS*, Serie II, N° 3, Dic. 1998.
- GONZÁLEZ, ALEJANDRO, EDUARDO GRANADOS Y NORMA RUBIANO ESCENARIOS DE MOVILIDAD GEOGRÁFICA EN LA POBLACIÓN COLOMBIANA. EN ÁNGULO ALEJANDRO, ELEANORA MASISNI, PAOLO CONVERSI Y JAVIER MEDINA “VERSO UNA SOCIETÀ MULTICULTURALE. POSSIBILI SCENARI IN ITALIA E COLOMBIA”. CAP. IX. ROMA, PONTIFICIA UNIVERSITÀ GREGORIANA UNESCO UNIVERSIDAD EXTERNADO. 2000.
- GONZÁLEZ, ALEJANDRO *Elementos de análisis demográfico para el estudio de las migraciones internas*. Universidad Externado de Colombia, *Cuadernos del CIDS*, Serie II, No. 4, Oct, 2002. [Con colaboración de la Dra. NORMA RUBIANO].
- GONZÁLEZ, ALEJANDRO. *El Modelo y la metodología BIT-PASE*. Publicado en *Incorporación de la dinámica poblacional en los procesos de planeación de Cundinamarca*. Gobernación de Cundinamarca, Bogotá, Universidad Externado de Colombia, UNFPA, y MAVDT Ministerio de Ambiente, Vivienda y Desarrollo Territorial. 2005.
- GONZÁLEZ, ALEJANDRO. *Las tensiones entre desarrollos poblacionales y desarrollos ambientales sociales y económicos. Elementos críticos en la ocupación del territorio*. Publicado en *Incorporación de la dinámica poblacional en los procesos de planeación de Cundinamarca*. Gobernación de Cundinamarca, Bogotá, Universidad Externado, UNFPA y MAVDT. 2005.
- GONZÁLEZ, ALEJANDRO. “Exploración sobre la migración de retorno en Colombia”. Ponencia presentada al XXV Congreso Internacional de la Latin American Studies Association, LASA, Las Vegas, Octubre 7-9 de 2004. Publicada en *Dinámicas migratorias recientes. Movilidad, desplazamiento y retorno en Colombia*, de Alejandro González, et al., Bogotá, Universidad Externado de Colombia, *Cuadernos del CIDS*, Serie III, N° 6, 2006.
- LOTERO, JORGE. “Apertura y desarrollo industrial en las áreas metropolitanas de Colombia”. Ponencia presentada al cuarto Seminario Internacional sobre Globalización y Territorio, Bogotá, Cider, Universidad de los Andes, 1998.
- LOTERO, JORGE. “Desarrollo, geografía económica y reestructuración industrial: conceptualización y resultados para América Latina”. *Revista Territorios Virtual*, Universidad de los Andes, N° 10 y 11.
- MARTÍNEZ, CIRO. “Las migraciones internas en Colombia. Análisis territorial y demográfico según los censos de 1973 y 1993”. Tesis doctoral dirigida por la Dra. Anna María Cabré Pla. Universidad Autónoma de Barcelona. Diciembre de 2001 [de Próxima publicación dentro de los documentos del CIDS, Centro de Investigaciones sobre Dinámica Social de la Universidad Externado de Colombia].
- MONCLÚS, FCO JAVIER (ed.). “La ciudad dispersa”. *En Revista Bibliográfica de Geografía y Ciencias Sociales*. Universidad de Barcelona, N° 103, 15 de julio de 1998.
- MUÑOZ, FRANCESC. “La producción residencial de baja densidad en la provincia de Barcelona, 1985-2001”. Tesis doctoral, Departamento de Geografía, Universidad Autónoma de Barcelona, 2004. 3 vols.
- RODRIGUES SOARES, PAULO. En: JORDAN, RICARDO Y DANIELA SIMIONI (Compiladores). “Ciudades intermedias de América Latina y el Caribe: propuestas para la gestión urbana”. Santiago de Chile, CEPAL-Ministero degli Affari Esteri-Cooperazione Italiana, junio de 1998, 450 p.
- RUBIANO, NORMA; ALEJANDRO GONZÁLEZ, EDUARDO GRANADOS. *Estudio nacional sobre migración interna y fuerza de trabajo en Colombia*. Universidad Externado de Colombia-Ministerio del Trabajo, Bogotá, 2001.
- UIA-CIMES, "Megalópolis, metrópolis y ciudades intermedias del mundo". Programa Documento 5 (PDF, 29 Kb.) En: www.paeria.es/cimes/cas.
- UIA-CIMES, Documento 7. “Ciudades intermedias. Urbanización y globalización” conferencia realizada en el marco del Seminario: Red de ciudades intermedias para el Valle del Cauca, Cali, 12 de Octubre de 2000.

