

Medición de la migración por medio de encuestas específicas, aspectos metodológicos y resultados de dos encuestas en Costa Rica.

Arodys Robles
Centro Centroamericano de Población
Universidad de Costa Rica

Introducción:

En los años 2014 y 2015 el Centro Centroamericano de Población de la Universidad de Costa Rica llevó a cabo dos encuestas para medir la emigración e inmigración con estrategias diferentes. La primera de ellas formó parte de un estudio de diez países llevado a cabo por el Centro de Desarrollo de la Organización para la Cooperación y el Desarrollo Económico OCDE. El segundo estudio (financiado por la Organización Internacional para las Migraciones) tuvo como propósito medir una serie de características de los migrantes que tradicionalmente no se miden en los censos y las encuestas. En particular el cuestionario tenía como propósito recolectar información que permitiera por un lado describir la trayectoria de los inmigrantes y emigrantes con respecto a la residencia, inserción laboral y redes, así como comparar la situación antes y después de la migración.

A continuación se comparan las estrategias seguidas en cada encuesta y los resultados.

Estudio: Interacciones entre políticas públicas, migración y desarrollo en Costa Rica.

Se entrevistaron tanto hogares con emigrantes o inmigrantes como hogares sin emigrantes o inmigrantes. El objetivo fundamental de las preguntas incluidas en el cuestionario era comparar entre estos dos tipos de hogares la relación con programas y políticas públicas.

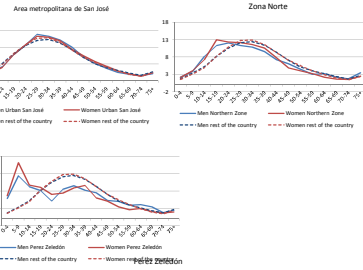
De acuerdo con el censo de 2011 se seleccionaron distritos que tuvieran el mayor porcentaje de hogares con algún miembro viviendo en el exterior.

El diseño se hizo con el propósito de obtener alrededor de mil hogares con migrantes y mil hogares sin migrantes

¿Qué tan diferentes son estas zonas en términos de la población migrante?

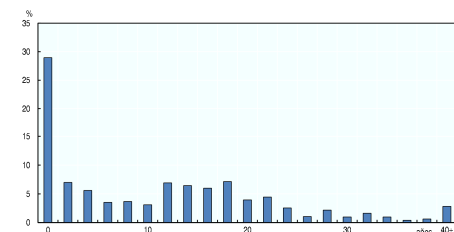
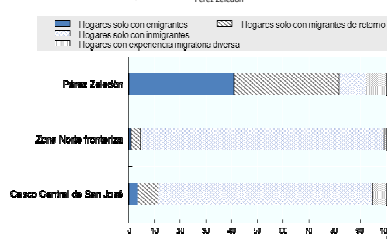
Características de la población migrante en las diferentes áreas del país

Educación	Área metropolitana de San José	Pérez Zeledón	Zona Norte	Resto del país	Total de extranjeros
Primaria	23.3	39.9	64.0	30.9	31.1
Primaria completa	20.8	13.0	17.7	18.0	18.2
Secundaria	26.7	16.2	12.1	22.1	22.2
Secundaria completa	13.7	11.1	3.2	12.1	12.0
Técnica y universitaria	15.5	19.9	2.9	16.9	16.4
Total	100.0	100.0	100.0	100.0	100.0
Total	33573	2215	10065	333548	379408



Resultados obtenidos

	Área Metropolitana de San José	Zona norte	Pérez Zeledón	Total
Hogares con migrantes	493	314	125	932
Hogares sin migrantes	743	286	280	1309
Número de hogares entrevistados	1236	600	405	2241
Número de miembros	4331	1995	1508	7834
Hogares con emigrantes	37	5	57	99
Hogares con inmigrantes	428	300	16	744
Hogares con un migrante de retorno	69	15	62	146



La mayoría de los inmigrantes había llegado recientemente al país pero también se capturaron inmigrantes del período de alta inmigración ocurrido de 15 a 20 años antes

Estudio: Primera encuesta de inmigración y emigración en Costa Rica

Población del estudio:

inmigrantes personas de 15 años o más que tienen al menos un mes de residir en Costa Rica al momento de la encuesta y planean quedarse al menos 3 meses para vivir y/o trabajar

emigrantes aquellas personas de 15 años o más que tienen al menos un mes de haber salido de Costa Rica al momento de la encuesta y planean quedarse al menos 3 meses en el país de destino.

Marco muestral

Se seleccionó la muestra a partir de distritos en los que la concentración de hogares con emigrantes e inmigrantes se consideró alta, sin que esto significara una pérdida excesiva en la cobertura. Marco muestral se compuso de 111 de los 472 distritos del país, que corresponde a una cobertura del 71,11% del total de inmigrantes que residen en Costa Rica.

Característica	Cifra
Número de distritos	111
Número de personas	2 257 153
Número de personas inmigrantes	271 821
Número de personas emigrantes	34 928
Número de hogares	655 015
Número de hogares con al menos 1 inmigrante	138 994
Número de hogares con al menos 1 emigrante	25 026
Porcentaje de personas inmigrantes en el marco	12,04
Porcentaje de personas emigrantes en el marco	1,5

Se estratificaron los distritos en 3 estratos de acuerdo a la proporción de inmigrantes

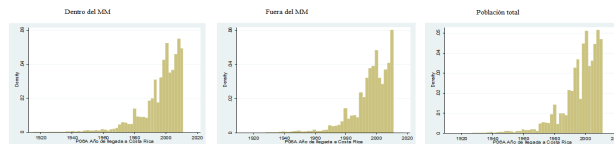
Estrato	Condición	Distritos	Número de personas emigrantes	% de hogares emigrantes	% de personas emigrantes	Número de personas inmigrantes	Número de hogares con inmigrante
Alto	≥7%	26	8 211	6 065	20,09	23 593	12 594
Medio	<7% & ≥3%	44	12 652	9 278	30,96	59 369	31 178
Bajo	<3%	123	20 000	14 491	48,94	136 233	69 177
Total		193	40 863	29 834	100,00	219 195	112 949

Muestra de emigrantes: Número de hogares inmigrantes esperados en la muestra

Estrato	Condición	Entrevistas por UPM		Número de entrevistas		Total	
		Urbano	Rural	Urbano	Rural		
Alto	≥7%	23	19	43	17	1 007	313
Medio	>=5% & <7%	26	20	32	12	809	251
Bajo	>=3% & <5%	24	19	16	6	385	119

¿Qué tan diferentes eran estos estratos en términos de la población migrante?

Comparación de la distribución del año de llegada a Costa Rica para las personas inmigrantes: dentro del MM, fuera del MM y la población total:



Resultados obtenidos

Condición migratoria	Absoluto		Porcentual	
	Personas	Hogares	Personas	Hogares
Total	23833	6894	100,0	100,0
Inmigrantes	1665	894	7,0	13,0
Emigrantes	335	268	1,4	3,9

Conclusiones: En los dos casos se aprovechó que en Costa Rica alrededor de una cuarta parte de los distritos concentra casi un 80% de los inmigrantes y emigrantes en el país. Esta estrategia da resultados para la captación de inmigrantes pero no de inmigrantes. Ello se debe fundamentalmente que el censo como marco capta mejor los inmigrantes pero no los hogares con emigrantes. Por otro lado las zonas de alta concentración de inmigrantes tienden a mantener la concentración, sin embargo las zonas de alta proporción de emigrantes pueden cambiar rápidamente debido al retorno de los emigrantes.

Referencias: María Fernanda Alvarado Leitón. *Diseño y selección de una muestra para la población migrante de Costa Rica. Noviembre 2015*

OCDE/FUNDEV(CCP) (2017) Interacciones entre políticas públicas, migración y desarrollo en Costa Rica. Caminos de desarrollo. Editions OCDE Paris