

La metropolización de facto en Bogotá y su integración regional con Cundinamarca

De manera general es posible reconocer relaciones de tipo económico entre Bogotá y los municipios vecinos, con las implicaciones sobre el cobro de impuestos, el abastecimiento de alimentos, las relaciones de movilidad y los cambios de tipo ambiental en asuntos tan trascendentales como el agua. Todas estas relaciones hacen de Bogotá una ciudad centralizadora, pero a la vez dependiente de la región a la que pertenece.

El aumento de la oferta de vivienda, comercio, infraestructura y servicios evidencia la migración de residentes de Bogotá hacia otros municipios de la región, y se convierten en una variable sintomática útil para medir y caracterizar este proceso de emigración de residentes en Bogotá hacia los municipios vecinos. Este fenómeno se da en forma paralela con otros cambios demográficos como la baja en la fecundidad de Bogotá, como lo muestra la Encuesta Nacional de Demografía y Salud ENDS de los años 2005, 2010 y 2015 (Tasa Global de Fecundidad 2.2, 1.9, y 1.8 respectivamente), lo que conlleva a una disminución del ritmo de crecimiento poblacional de la ciudad.

En este contexto las investigadoras plantean que el crecimiento de Bogotá no es el reconocido por algunos estudios y por las propuestas de ordenamiento de las últimas administraciones. Por el contrario, hoy es necesario entender a Bogotá como una ciudad hiperconectada que puede comprenderse bajo los principios funcionales de la ciudad global como es entendida por Sassen (1995).

Para iniciar el análisis propuesto debemos comenzar por identificar el crecimiento demográfico de la ciudad. Los Gráficos 1 y 2 denotan la evidente disminución en el ritmo de crecimiento poblacional de la Capital. Dicha disminución obedece principalmente al descenso sostenido de la natalidad, y a su vez, al bajo aporte de la migración.

Gráfico 1. Indicadores de dinámica demográfica en Bogotá, 1998-2015

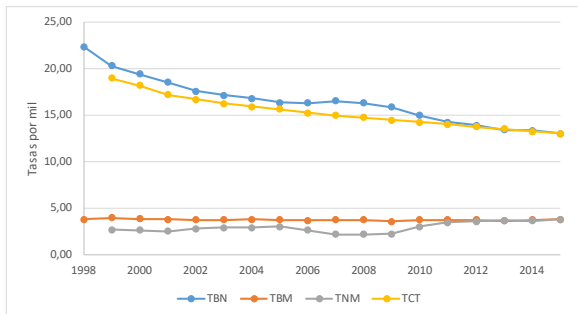
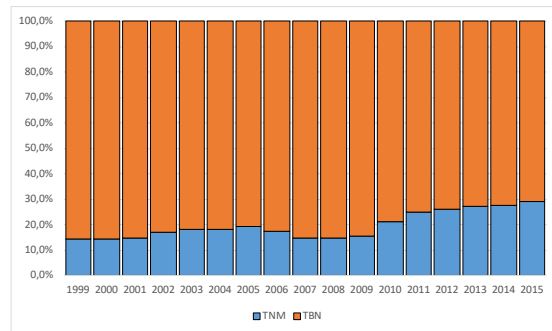


Gráfico 2. Aporte porcentual de los nacimientos y la migración en el crecimiento demográfico de la ciudad de Bogotá, 1999-2015



TBN: Tasa Bruta de Natalidad. TBM: Tasa Bruta de Mortalidad. TNM: Tasa Neta de Migración. TCV: Tasa de Crecimiento Vegetativo. TCT: Tasa de crecimiento Total.

Fuente: Elaboración propia con base en nacimientos y defunciones según lugar de residencia DANE, y proyecciones de población de la Secretaría de Planeación Distrital.

Este estancamiento en el crecimiento poblacional que traía la ciudad desde la década de 1970, es apenas perceptible, como resultado de la apreciación de crecimiento que generan los temas de congestión en la movilidad, la oferta educativa superior que solía concentrar Bogotá, la sensación de alta densidad poblacional y el aumento en la construcción tanto de viviendas como de espacios comerciales y de servicios. Esto ha llevado a suponer que Bogotá continúa creciendo de manera acelerada, desconociendo la disminución en la fecundidad y el aporte de la emigración a municipios cercanos, ligada entre otras cosas al alto costo de vida de la ciudad y al envejecimiento poblacional de esta que ya se aprecia.

Esta ponencia se concentra en abordar el fenómeno mencionado y corresponde a un primer acercamiento a dicha situación como parte de una investigación de mayor envergadura y que está encaminada a analizar nuevos escenarios acerca del verdadero crecimiento de la ciudad. A su vez, se convierte en el inicio de un nuevo estudio que promete avanzar en la comprensión de los fenómenos migración y movilidad entre Bogotá y los municipios circunvecinos. Sobra decir que el aporte de la investigación contribuirá con insumos necesarios para la toma de decisiones sobre la planeación de la ciudad y el diseño de políticas públicas en términos de metropolización.

1. Antecedentes

La capital de Colombia por tradición ha sido receptora de migrantes, ésta condición generó mayor densidad y expansión urbana. Según Dureau “*Bogotá ha experimentado una dinámica de urbanización centrifuga durante las décadas 1940-1970. Bajo el efecto de un intenso éxodo rural, la población crece a un ritmo superior al 6% anual, y el espacio urbanizado a un ritmo aún más rápido, que lleva a la disminución continua de la densidad* (Doreau, Dupont, Lelièvre, Lèvi, Lulle, 1994, p. 28)”. Este hecho es contextualizado en parte por el fenómeno de “la violencia” que inicia en el año 1948 y genera el desplazamiento de miles de personas que en su mayoría llegaron a la capital (Castellanos, 2006, p.20).

Es común hacer investigaciones generalizadas, de hecho, el distrito en sus diferentes periodos administrativos ha tenido en cuenta la vocación económica, uso de suelos y condiciones ambientales de las unidades territoriales; pero simplifican los aspectos socioeconómicos y demográficos de cada eje conurbantes bajo la premisa del crecimiento poblacional masivo. Sin embargo, el fenómeno que se oculta bajo ese “crecimiento poblacional” es el de la movilidad que, como se sabe, es difícil de medir.

Como se ha descrito, la historia de la metropolización en Bogotá la protagoniza municipios frontera, otros aledaños no tan cercanos, y también algunos departamentos como es el caso del Meta. Por tal motivo, los artículos 306 y 325 de la Carta Política y el Artículo 30 de la Ley Orgánica de Ordenamiento Territorial (LOOT), Ley 1454 de 2012, “*abrieron la posibilidad para que la ciudad de Bogotá pudiera asociarse con sus departamentos colindantes y de este modo configurar una plataforma territorial a través de la cual se planifique el desarrollo económico y social del territorio* (RAPE, 2016, p. 4).

En el informe de 2016 se afirma que “*La RAPE tiene como propósito impulsar y articular los planes regionales de desarrollo social, económico y ambiental de sus asociados a una escala regional, a partir de relaciones voluntarias, de autonomía, interdependencia y complementariedad*”.

Esta y otras iniciativas públicas y privadas de pensarse la metrópolis bajo nuevas miradas, más allá de la mera distribución de la población en el territorio, y como un fenómeno de tipo socio-económico y ambiental, son la base de la que parte este artículo y la investigación en curso de la cual se deriva.

Los municipios que componen el área metropolitana, si bien son cercanos, pueden expandirse para otros efectos como la seguridad alimentaria incluso a otros departamentos como lo reconoce el acuerdo de conformación de la RAPE, cuando manifiesta que su conformación parte de cinco ejes estratégicos

2. Posibles fuentes de información sobre el tema

Lograr medir el fenómeno de la migración y movilidad en el “Área metropolitana de Bogotá con los municipios vecinos” es una tarea bastante compleja. Sin embargo, se puede analizar el fenómeno teniendo en cuenta diferentes dimensiones:

CUADRO 1. CATEGORÍAS DE ANÁLISIS Y FUENTES DE INFORMACIÓN. METROPOLIZACIÓN DE BOGOTÁ Y LOS MUNICIPIOS VECINOS	
DIMENSIONES	FUENTES
Dinámica demográfica de Bogotá y municipios conurbados (o en proceso de conurbación como Chía)	<ul style="list-style-type: none"> • Proyecciones de población 1998-2015 • Estadísticas vitales 1998-2015 • Variables sintomáticas de población: Cobertura de energía eléctrica municipal (Sistema de Información Eléctrico Colombiano) 2012.
Mercado inmobiliario	<ul style="list-style-type: none"> • Índice de precios de vivienda nueva en Bogotá DANE 2010-2017. • Oferta y demanda: FEDELONJAS.

	<ul style="list-style-type: none"> • Proyectos de construcción de vivienda. • PIB municipal: DANE.
Percepción de residentes en los principales ejes conurbantes	Entrevistas semiestructuradas. Población objeto de estudio: <ul style="list-style-type: none"> • Migrantes desde Bogotá hacia municipios conurbados. • Migrantes desde otros municipios hacia unidades territoriales conurbadas. • Residentes nativos en municipios conurbados.
Fuente: Elaboración propia.	

Las variables sintomáticas mencionadas tienen problemas de calidad y cobertura, por ello es necesario analizarlas y determinar su pertinencia en el propósito del estudio. El uso de estas variables permitirá establecer el verdadero tamaño poblacional de Bogotá y sus municipios aledaños, con el fin de demostrar la disminución en el ritmo de crecimiento de la capital, y el aumento en los municipios circunvecinos.

El modelo que se usará es el de componentes principales, éste permite un análisis exploratorio de los datos cuyo objetivo es reducir las variables a un menor número, perdiendo la menor cantidad de información posible. La idea es ver las correlaciones de cada componente con las variables, y seleccionar aquellas que tengan las mayores correlaciones positivas.

El aporte demográfico no se centra solamente en los resultados, también en el análisis de las fuentes de información usadas. Se tendrá en cuenta la pertinencia, disponibilidad, confiabilidad y utilidad de los datos, además de ver su calidad y cobertura según el espíritu del instrumento (censos, encuestas, registros, estimaciones).

Ahora bien, las dimensiones seleccionadas permiten evidenciar el comportamiento del precio de las viviendas en Bogotá como principal factor de expulsión de residentes hacia municipios conurbados o en proceso de conurbación. Obviamente, al lado de los excesivos

precios de las viviendas, se encuentran otros factores como condiciones de habitación, costos de los servicios públicos, inseguridad, etc. Sin embargo, a pesar de la expulsión, se siguen presentando vínculos laborales y en segunda instancia educativos, generando una línea muy delgada entre los fenómenos de migración y movilidad. Los resultados generarán un aporte sociodemográfico al estudio de la metropolización en Bogotá.