

Estimaciones de la fecundidad en México. Discrepancias y coincidencias entre distintas fuentes y métodos.

En las últimas décadas, las fuentes de datos para el estimar la fecundidad han aumentado en número y, en general, ha mejorado la calidad los datos. No obstante, cada una cuenta historias distintas en cuanto a niveles, temporalidad de los cambios e incluso tendencia en los últimos años. Con el objeto de participar en la discusión con bases sólidas, el objetivo del trabajo es señalar las principales fortalezas y limitaciones de las fuentes de información que proporcionan cifras de los nacimientos ocurridos en el país y de la fecundidad, y contrastar las estimaciones que obtenidas a partir de cada una de ellas, con el objeto de mostrar coincidencias y discrepancias susceptibles de ser analizadas. Se comparan los resultados obtenidos de la intensidad y el calendario de la fecundidad a partir de las distintas fuentes y métodos, ya que en cada caso los errores son de índole y magnitud distintas, y difieren en su tendencia en el tiempo, lo que hace posible distinguirlos y evaluarlos.

Las fuentes de datos para la enumeración de los nacimientos son las Estadísticas Vitales (1985-2016) y el Certificado de Nacimiento (2008-2015), que son fuentes continuas que concurren a partir de 2008. Con base en los datos de los Censos de Población de 2000 y 2010, y la Encuesta Intercensal de 2015, se obtienen las tasas de fecundidad del año anterior al levantamiento, a partir de la información de la fecha de nacimiento del último hijo nacido vivo que se pregunta a las mujeres de 12 años y más; además de estas estimaciones, mediante el método de hijos propios, se obtienen las tasas de fecundidad para los quince años anteriores al levantamiento censal. También se analizan las estimaciones de la fecundidad a partir de las historias de embarazos que proporcionan las Encuestas Nacionales de la Dinámica Demográfica (ENADID) realizadas en 1992, 1997, 2006, 2009 y 2014.

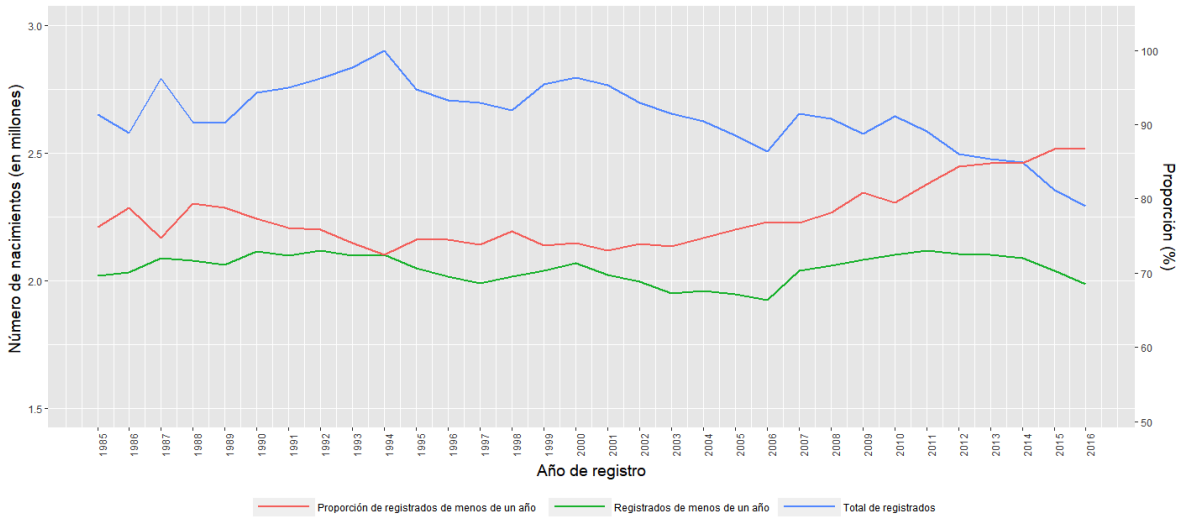
Las estadísticas vitales constituyen la fuente de datos por excelencia para la enumeración de los nacimientos, ya que es una fuente continua, de toda la población, sin distorsiones en la ubicación en el tiempo, con información precisa sobre las características de los padres, y que cubre un período extenso. No obstante, la calidad de los datos puede verse afectada, principalmente, por errores difíciles de desentrañar: la omisión y el registro extemporáneo. En el caso de México, este último ha sido una práctica común, ya que la persona que no ha sido registrada puede hacerlo cuando lo requiera, e incluso existe la posibilidad de un registro múltiple. La calidad de las estadísticas vitales de nacimientos ha tenido una franca mejora en el tiempo pero aún en años recientes cierto registro extemporáneo prevalece. Para enfrentar esta deficiencia, la serie que analizamos resulta del seguimiento de las cohortes de nacimientos, registradas hasta cuatro años después del año de nacimiento. Con este seguimiento, cubrimos casi la totalidad de los nacimientos ocurridos y evitamos en gran medida la posibilidad del registro múltiple. Para las cohortes de los últimos años, hacemos estimaciones suponiendo que los últimos patrones observados de registro tardío permanecen.

En las estimaciones de la fecundidad con los datos de los nacimientos tanto de las Estadísticas Vitales como del Certificado de Nacimiento, empleamos la población estimada en la Conciliación Demográfica de 2017.

Es una investigación que se encuentra en proceso. A la fecha, se tienen avances sustanciales en las estimaciones de los nacimientos a partir de las fuentes continuas y de las tasas específicas y global de fecundidad a partir de las encuestas y la información censal. Incluimos en este texto una gráfica que muestra la tendencia a una mejora en la oportunidad del registro de los nacimientos en las Estadísticas Vitales y otra sobre las estimaciones de las tasas específicas de fecundidad por edades individuales a partir de la información censal que muestra el descenso del nivel y el rejuvenecimiento de la estructura por edad.

En los próximos dos meses esperamos terminar las estimaciones y el análisis de los resultados.

México. Total de acimientos registrados, nacimientos registrados de menores de un año y proporción de nacimientos registrados de menores de un año, 1985-2016



Fuente: Cálculos propios con base en las Estadísticas Vitales

México. Tasas específicas de fecundidad por edad individual obtenidas a partir de la información censal en 2000, 2010 y 2015

